



सूचनाको हक सम्बन्धी ऐन, २०६४ को दफा ५(३) तथा सूचनाको हक सम्बन्धी नियमावली, २०६५ को नियम ३ बमोजिम सार्वजनिक गरिएको आ.व. २०८०/८१ को श्रावणदेखि पुस महिनासम्म सम्पादित मुख्य क्रियाकलापहरूको विवरण

# स्वतः प्रकाशन



## छत्रदेव गाउँपालिका गाउँ कार्यपालिकाको कार्यालय

छत्रगञ्ज, अर्घाखाँची

वेबसाइट: [chhatradevmun.gov.np](http://chhatradevmun.gov.np)

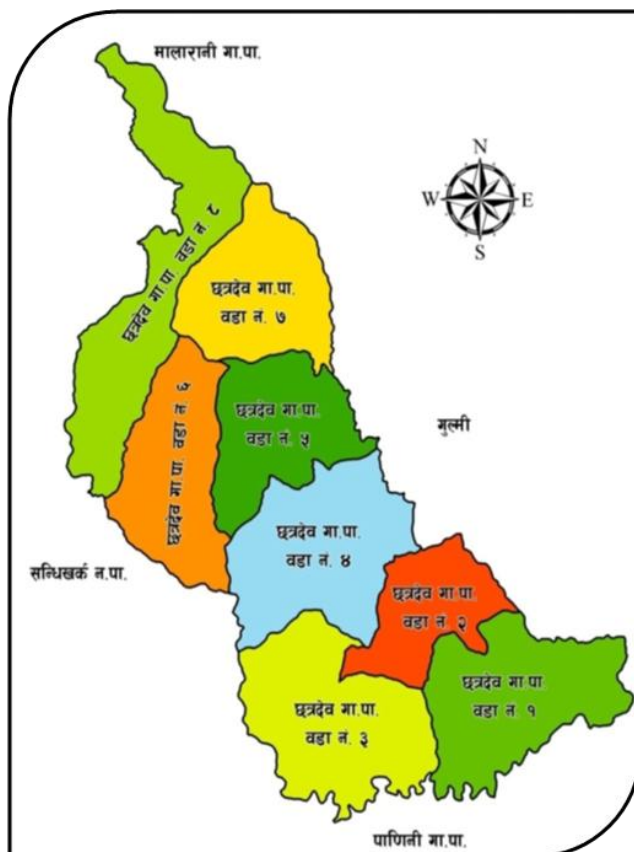
इमेल: [chhatradev.ruralmun@gmail.com](mailto:chhatradev.ruralmun@gmail.com)/[info@chhatradevmun.com.np](mailto:info@chhatradevmun.com.np)

सम्पर्क नं. ९८५७०६६९७१, ९८४७१६७९५०

## १. छत्रदेव गाउँपालिका एक परिचय:

अर्घाखाँची जिल्लाका साविक बल्कोट, केरुङ्गा, छत्रगञ्ज, ठूलापोखरा तथा भगवती गा.वि.स.को पुरै भूगोल साथै चिदिका गा.वि.स.का १ देखि ८ सम्मका वडाहरू, अर्घातोष गा.वि.स. का २ देखि ५ सम्मका वडाहरू र मरेड गा.वि.स. का ७ देखि ९ सम्मका वडाहरूको भूगोललाई समेटेर बनेको छत्रदेव गाउँपालिकाको पूर्वमा गुल्मी, पश्चिममा सन्धिखर्क नगरपालिका, उत्तरमा मालारानी गाउँपालिका र दक्षिणमा पाणिनी गाउँपालिका रहेका छन्। ८७.६२ वर्ग किमी क्षेत्रफलमा फैलिएको यस गाउँपालिका मा वि.सं.२०७८ को जनगणना अनुसार ६२२८ घरधुरी रहेकोमा कुल जनसंख्या २१६११ रहेको छ। जस मध्ये पुरुषको जनसंख्या ९४९५ र महिलाको जनसंख्या १२११६ रहेको छ। महाभारतको युद्धको इतिहास बोकेको छत्रमहाराज देवालय धार्मिक महत्वले भरिएको ऐतिहासिक तथा धार्मिक विषयसँग जोडेर यस गाउँपालिकाको नामाकरण “छत्रदेव गाउँपालिका” रहेको हो। “छत्रदेवको शानःसुन्दर, शान्त, सम्बृद्ध गाउँपालिका हाम्रो अभियान” भन्ने मुल नाराका साथ परिपक्व स्थानीय सरकारको रूपमा अघी बढेको यस गाउँपालिकाले सञ्चालन गरेका बिभिन्न क्रियाकलापहरूले आफुलाई अब्बल साबित गर्न सफल भएको छ।

### छत्रदेव गाउँपालिकाको नक्सा



नेपालको संविधान जारी भई संघीयता कार्यान्वयनमा आएसँगै स्थानीय तहको संरचना निर्माण भई स्थानीय सरकार गठन भएको हो। जनतालाई स्थानीय सरकारको अनुभूती दिलाउँदै समतामूलक समाज निर्माण गर्न र निर्वाचनका समयमा गरिएका प्रतिबद्धताहरू पुरा गर्न आर्थिक बिकास, सामाजिक बिकास, भौतिक पूर्वाधार निर्माण, वन तथा विपद् व्यवस्थापन, सुशासन तथा सेवा प्रवाहसँग सम्बन्धित गतिविधिलाई प्राथमिकताका साथ अगाडि बढाउँदै लिएको छ। संघ तथा प्रदेश सरकारसँग आवश्यक समन्वय गर्दै स्थानीय सरकार सञ्चालन ऐन, २०७४ बमोजिम बिभिन्न जनमुखी कार्यक्रमहरू अगाडी बढाउँदै लागि एको छ। आन्तरिक आम्दानीका श्रोतको कमि रहेको यस गाउँपालिकाले अधिकतम लाभ हुने गरी सिमित श्रोतको परिचालन गरिरहेको छ। अनुकरणीय काम गर्ने अन्य स्थानीय तहबाट समेत सिक्दै गाउँपालिकालाई देशकै अक्वल गाउँपालिका बनाउनमा आफ्नो ध्यान केन्द्रित गरिरहेको छ। छत्रदेव गाउँपालिकाबाट भएका महत्वपूर्ण कार्यहरू मध्ये केही कार्यहरूलाई यहाँ प्रस्तुत गरिएको छ।

## क. कानून निर्माण र सुशासन:

सरकार सञ्चालनका लागि पहिलो आधार कानून हो । नेपालको संविधानको मर्म अनुसार स्थानीय सरकार सञ्चालन ऐन, २०७४ ले दिएको अधिकार प्रयोग गरी स्थानीय कानून निर्माण गर्नुपर्ने भएकोले हाल सम्म ९८ वटा कानूनहरू (ऐन, नियम, कार्यविधि, निर्देशिका तथा मापदण्ड) निर्माण गरी कार्यन्वयनमा ल्याइएको छ । अन्य धेरै कानूनहरू निर्माणको क्रममा रहेका छन् । कानूनको परिपालनासँगै सेवा प्रवाह जोडिएको हुन्छ, मुस्कान सहितको सेवालार्ई प्राथमिकतामा राखेर वित्तीय अनुशासन कायम गर्दै सार्वजनिक सेवाको गुणस्तर बृद्धि गरी सुशासन कायम गर्ने प्रक्रियामा सफलताका साथ अगाडि बढिरहेको छ । विकास निर्माणको कार्यको नियमित अनुगमन गरिरहेको, नागरिकलाई सचेत बनाउन निरन्तर सूचना प्रवाह भईरहेको, हरेक वडा कार्यालय तथा स्वास्थ्य संस्थामा गुनासो/सुझाव पेटिका, अनलाइन (QR Code) मार्फत संकलित गुनासो/सुझावहरूको समयमै सम्बोधन गर्ने गरिएको छ ।

## ख. श्रोत परिचालन:

आन्तरिक श्रोत न्यून भएकोले संघीय सरकार तथा प्रदेश सरकारबाट प्राप्त अनुदानमा भर पर्नु पर्ने अवस्था रहेकोमा गाउँपालिकाले आर्थिक ऐन निर्माण गरेर उक्त ऐनले निर्दिष्ट गरेका करका क्षेत्र बमोजिम राजश्व अशुली समेत गरी वित्तीय अनुशासनमा जोड दिँदै सरकारी कोषको अधिकतम सदुपयोग गर्ने गरी पारदर्शी ढंगले आफ्ना क्रियाकलाप अगाडी बढाइरहेको छ ।

## ग. आर्थिक विकास:

देशकै पहिलो खरका छाना मुक्त गाउँपालिका बन्न सफल भएको यस गाउँपालिकाले श्रमको सम्मान, श्रमजीविहरूको सुरक्षा, रोजगारी सृजना, उद्यमशिलता विकास र आय आर्जन जस्ता विषयहरूलाई प्राथमिकतामा राखेको छ । यस गाउँपालिकाले जनताको आमदानी बृद्धि गर्न उपलब्ध जमिन, जंगल, जडिबुटी र जनशक्तिको अधिकतम उपयोग हुन सक्ने गरी आर्थिक विकासका कार्यक्रमहरू अघि बढाएको छ । जस अन्तर्गत कृषि तथा पर्यटन, निर्वाहमुखी कृषि प्रणालीलाई आधुनिक तथा व्यवसायिक बनाउन विभिन्न औजार उपकरण उपलब्ध गराउने, कागती तथा अन्य फलफुलका विरुवा वितरण, मासु उत्पादनमा बृद्धि गर्न बोयर जातको बोका वितरण, बाँझो जग्गा राख्ने प्रवृत्तिलाई निरुत्साहित गर्ने कार्यक्रम, पशुपंक्षीमा नश्ल सुधार, माहुरी घर वितरण, कृषि सहकारी तथा कृषक समूह दर्ता गरी व्यवस्थित गर्ने, युवा लक्षित कार्यक्रममा जोड, दलित घर उज्यालो कार्यक्रम मार्फत प्रत्येक दलित परिवारलाई सोलार वितरण तथा निःशुल्क विद्युत मिटर जडान, गाउँपालिकाका ४० जना विद्यार्थीलाई ३ वर्षे वाली विज्ञान अध्ययनका लागि निःशुल्क छात्रवृत्ति आदि जस्ता कार्यक्रम कार्यन्वयनमा ल्याएको छ । दूध उत्पादनमा बृद्धि गर्न उन्नत जातका भैंसी तथा गाई खरिदमा अनुदान वितरण साथै दूध उत्पादनमा अनुदान दिने व्यवस्था गरेको छ ।

## घ. सामाजिक विकास:

नेपालको संविधानले मौलिक हकका रूपमा स्थापित गरेका शिक्षा तथा स्वास्थ्य सेवा पाउने जनताको मौलिक हकलाई सुरक्षित गर्न यस गाउँपालिकाले महत्वपूर्ण भूमिका खेलेको छ । “छत्रदेवको इच्छा, युग सुहाउँदो शिक्षा” भन्ने नारा बोकेको यस गाउँपालिकाले शिक्षा क्षेत्रको विकास तथा गुणस्तरीय स्वास्थ्य सेवालार्ई पनि प्राथमिकतामा राखेको छ । सामाजिक विकास अन्तर्गत सञ्चालन गरिएका प्रमुख क्रियाकलापहरू निम्न छन ।

- शिक्षक डायरीको प्रयोग, अंग्रेजी माध्यमको शिक्षाको सुरुवात एवं दिवा खाजाको व्यवस्था,
- विद्यालयका शिक्षक तथा विद्यार्थीको स्वास्थ्य परीक्षण गर्ने कार्यक्रम,

- विद्यालयमा जाने किशोरीहरूका लागि महिनावारी हुँदा स्यानिटरी प्याडको व्यवस्था,
- विद्यालयहरूलाई सुविधा सम्पन्न बनाउन भवन निर्माण तथा प्रविधि मैत्री बनाउन कम्प्युटर तथा इन्टरनेटको व्यवस्था,
- स्वास्थ्य संस्थाबाट प्रवाह हुने सेवाको गुणस्तरीयता कायम गर्न स्वास्थ्य संस्थालाई सवलिकरण गर्न विभिन्न औजार उपकरण उपलब्ध गराइएको,
- स्वास्थ्य संस्थामा गुणस्तरीय औषधीको सुनिश्चितता लागि प्रभावकारी व्यवस्था मिलाइएको,
- सात वटा स्वास्थ्य संस्थाका आफ्नै सुविधा सम्पन्न भवन निर्माण भएका छन् भने केरुङ्गा स्वास्थ्य चौकीमा भवन निर्माणका लागि पहल भइरहेको छ, यसै गरी दुईवटा सामुदायिक स्वास्थ्य इकाईका भवन निर्माण भई सञ्चालनमा आएका छन् ।
- बल्कोट प्राथमिक स्वास्थ्य केन्द्र र अर्घातोष स्वास्थ्य चौकीमा रहेका वर्थिङ सेन्टरबाट सुरक्षित प्रसूती सेवा प्रदान गरिएको छ,
- बल्कोट प्राथमिक स्वास्थ्य केन्द्र अन्तर्गत एम्बुलेन्स सञ्चालनमा रहेका छ । साथै यसै वर्ष आकस्मिक अवस्थामा सेवाग्राहीलाई स्वास्थ्य संस्था/अस्पतालसम्म पुग्नका लागि निःशुल्क यातायात सुविधा उपलब्ध गराउन कार्यविधि निर्माण भएको छ ।
- बल्कोट प्राथमिक स्वास्थ्य केन्द्रलाई स्तरोन्नती गरी १५ शैयाको अस्पताल बनाउन भवन निर्माणको प्रकृया अगाडि बढिरहेको छ,
- स्वास्थ्य कार्यालय संगको सहकार्यमा ज्येष्ठ नागरिकलाई चौमासिक रुपमा घरमै स्वास्थ्य सेवा कार्यक्रम सञ्चालनमा ल्याइएको छ,
- स्वास्थ्य संस्था नभएको वडामा आधारभूत स्वास्थ्य सेवा केन्द्रको स्थापना गरी सेवा सञ्चालन गरिएको साथै स्वास्थ्य सेवाको पहुँच कम भएका चिदिकाको पिपलनेटी र ठूलापोखराको चौवाहामा सामुदायिक स्वास्थ्य इकाई स्थापना गरी सेवा सञ्चालन गरिएको छ ।,
- उपाध्यक्ष मातृशिशु स्वास्थ्य तथा पोषण कार्यक्रम सञ्चालन गरी प्रोटोकल अनुसार चार पटक गर्भ जाँच गराउने गर्भवती महिलाहरु तथा दुई वर्ष सम्मका बालबालिकाहरुलाई नियमित बृद्धि अनुगमन गर्न प्रोत्साहित गर्ने कार्य गरिएको छ ।
- गाउँपालिका अन्तर्गतका वर्थिङ सेन्टरमा प्रसूती हुन आउँदा निःशुल्क एम्बुलेन्स सेवा उपलब्ध गराउने तथा वर्थिङ सेन्टरमा प्रसूती गराउन नसकिने खालका गर्भवती महिलाहरुलाई नजिकको CEONC सेन्टर सम्म निःशुल्क यातायातको व्यवस्था गरिएको छ,
- धार्मिक, सामाजिक, साँस्कृतिक तथा पुरातात्विक महत्व बोकेका मठ-मन्दिर तथा सार्वजनिक स्थलको संरक्षण तथा प्रवर्द्धनका कार्यलाई प्राथमिकताका साथ अगाडि बढाइएको छ,
- जेष्ठ नागरिक सम्मान कार्यक्रम, महिलाको क्षमता विकासका लागि विभिन्न सीपमुलक तालिम सञ्चालन गरिएको,
- म.स्वा.से. को सेवाको उच्च मूल्याङ्कन गर्दै लामो समय सेवा गर्ने म.स्वा.से. लाई सम्मान गर्न दीर्घ सेवा सम्मानको कार्यक्रम ल्याइएको छ,
- स्वास्थ्य संस्थामा इन्टरनेट सुविधाको व्यवस्था गरिएको छ, आदि ।

### ड. पूर्वाधार विकास:

पूर्वाधार विकास विना आर्थिक तथा सामाजिक विकास सम्भव नहुने भएकोले छत्रदेव गाउँपालिकाको ध्यान पूर्वाधार विकासमा पनि त्यतिकै पुगेको छ । काठका पोल मुक्त गाउँपालिका बन्न सफल यस गाउँपालिकाले सन्तुलित रुपमा बजेटको परिधि भित्र रहेर संघ तथा प्रदेश सरकारसँग समन्वय गर्दै पूर्वाधार विकासका कार्यक्रमहरूलाई प्राथमिकताका साथ अगाडी बढाइरहेको छ । गाउँपालिकाले आफ्नै भवनबाट सेवा सञ्चालन गरिरहेको छ भने सुविधा सम्पन्न बहुउद्देश्यीय सभाहलको निर्माण पनि सम्पन्न भएको छ । प्रशासकीय भवन निर्माणको क्रममा रहेको यस गाउँपालिकाका हरेक टोलमा मोटरबाटोको सुविधा पुगेको छ भने ठुला तथा साना सडक स्तरोन्नतीका कार्यहरु भइरहेका छन । गाउँपालिका भित्र विभिन्न ठाउँमा खेल मैदान , जिम हल , कवर्डहल ,

सार्वजनिक भवनहरु, हेली प्याड, खानेपानी योजनाहरु, सिंचाई योजनाहरु, सडक वत्ती जडान, पार्क निर्माण, झोलुङ्गे पुल निर्माण, बाल उद्यान, छत्रदेवालय सिंङी निर्माण गरिएको छ। गाउँपालिका भित्रका अति विपन्न घर परिवारको लागि छत्रदेव जनता आवास कार्यक्रम मार्फत आवासको सुविधा उपलब्ध गराउन आवास निर्माण आदि कार्यहरु अगाडी बढेकोमा कति सम्पन्न भएका छन भने केही कार्यान्वयनको चरणमा रहेका छन्।

जनताको नजिकको सरकार हुनुको नाताले जनतालाई सिंहदरवार गाउँमा आएको अनुभुति हुने गरी लोकतन्त्रको मर्म अनुसार आफ्ना गतिविधि सञ्चालन गरिरहेको यस गाउँपालिकाले कानूनको परिधी भित्र रही भावी कार्यदिशा तय गर्न भौतिक पूर्वाधारको अवस्था, सामाजिक विकासको अवस्था, विपद् व्यवस्थापन, जलवायु अनुकूलन, सुशासन र सेवा प्रवाहको समिक्षासँगै भौतिक तथा वित्तीय प्रगतीको विश्लेषण गरी भावी कार्यक्रम तय गर्न यस गाउँपालिका भित्रका बहुआयामिक क्षेत्रको अध्ययन गरी गाउँपालिकाको अल्पकालिन, मध्यकालिन, दीर्घकालिन, रणनीतिक र आवधिक योजना निर्माण गरी सोही अनुरूप छत्रदेव गाउँपालिका अगाडि बढ्नुपर्ने देखिएकोछ।

## च. सूचना प्रविधिको विकास:

समय सापेक्ष रुपमा गाउँ कार्यपालिकाको कार्यालय र मातहतका वडा कार्यालय तथा स्वास्थ्य संस्थाहरुमा कम्प्युटर, ई-मेल, इन्टरनेट लगायतका सूचना प्रविधि सम्बन्धी आधारभुत कुराहरुको व्यवस्थापन गरी सेवा प्रवाहलाई सरलकृत र नागरिक मैत्री बनाउने प्रयास गरिएको छ।

## २. छत्रदेव गाउँपालिकाका वडाहरुको परिचय:

### (क) वडा नं. १ चिदिका:

२०७३ साल फाल्गुन २७ गतेको निर्णय अनुसार छत्रदेव गाउँपालिका वडा नं. १, चिदिका साबिक चिदिका गाउँ विकास समितिको वडा नं. १ देखि ८ सम्मका वडाबाट बनेको हो। यस वडाको कुल जनसंख्या २६१७ र क्षेत्रफल १२.०६ वर्ग किलोमिटर रहेको छ। गाउँपालिकाको केन्द्र देखि पूर्वमा रहेको यस वडामा एउटा मा.वि. र ६ वटा आधारभूत विद्यालय गरी ७ वटा सामुदायिक विद्यालय रहेका छन। यस वडामा नागरिकलाई स्वास्थ्य सेवा प्रदान गर्न चिदिका स्वास्थ्य चौकी, पिपलनेटी सामुदायिक स्वास्थ्य इकाई र १६ जना सामुदायिक महिला स्वास्थ्य सवयंसेविकाहरु रहेका छन।

### (ख) वडा नं. २ बल्कोट:

२०७३ साल फाल्गुन २७ गतेको निर्णय अनुसार छत्रदेव गाउँपालिका वडा नं. २, बल्कोट साबिक बल्कोट गाउँ विकास समितिको वडा नं. १, ५ देखि ८ सम्मका वडाबाट बनेको हो। यस वडाको कुल जनसंख्या १८८७ र क्षेत्रफल ६.८६ वर्ग किलोमिटर रहेको छ। गाउँपालिकाको केन्द्र देखि पूर्वमा रहेको यस वडामा सामुदायिक तथा संस्थागत गरी ५ वटा विद्यालय रहेका छन्। जस मध्ये २ वटा बालबिकास केन्द्र, २ वटा आधारभूत र एउटा संस्थागत माध्यमिक विद्यालय रहेका छन्। २ नं. वडामा बल्कोट प्राथमिक स्वास्थ्य केन्द्र रहेको छ जुन १५ शैयाको आधारभूत अस्पतालको रुपमा स्तरोन्नतीका लागि भवन निर्माणको प्रक्रियामा रहेको छ। यस वडामा ११ जना सामुदायिक महिला स्वास्थ्य स्वयंसेविकाहरु रहेका छन्।

**(ग) वडा नं. ३ बल्कोट, दुन्द्रुक:**

२०७३ साल फाल्गुन २७ गतेको निर्णय अनुसार छत्रदेव गाउँपालिका वडा नं. ३, बल्कोट दुन्द्रुक साबिक बल्कोट गाउँ विकास समितिको वडा नं. २ देखि ४ र ९ नं. वडा तथा साविक केरुङ्गा गाउँ विकास समितिको १ नं. वडाबाट बनेको हो। यस वडामा कुल जनसंख्या २८३५ र क्षेत्रफल १३ .०३ वर्ग किलोमिटर रहेको छ। गाउँपालिकाको केन्द्र देखि पूर्वमा रहेको यस वडामा सामुदायिक ५ वटा आधारभूत विद्यालय रहेका छन्। ३ नं. वडामा स्वास्थ्य सेवा प्रदान गर्न दुन्द्रुक आधारभूत स्वास्थ्य सेवा केन्द्र र १२ जान सामुदायिक महिला स्वास्थ्य स्वयंसेविकाहरु रहेका छन्।

**(घ) वडा नं. ४ केरुङ्गा:**

२०७३ साल फाल्गुन २७ गतेको निर्णय अनुसार छत्रदेव गाउँपालिका वडा नं. ४, केरुङ्गा साबिक केरुङ्गा गाउँ विकास समितिको वडा नं. २ देखि ९ नं. वडाबाट बनेको हो। यस वडाको कुल जनसंख्या २८७४ र क्षेत्रफल १२ .५४ वर्ग किलोमिटर रहेको छ। गाउँपालिकाको केन्द्र देखि पूर्वमा रहेको यस वडामा २ वटा सामुदायिक र २ वटा संस्थागत माध्यमिक विद्यालय, २ वटा आधारभूत विद्यालय र २ वटा बालबिकास केन्द्र रहेका छन्। यस वडामा स्वास्थ्य सेवा प्रदान गर्न केरुङ्गा स्वास्थ्य चौकी र १८ जना सामुदायिक महिला स्वास्थ्य स्वयंसेविकाहरु रहेका छन्।

**(ङ) वडा नं. ५ छत्रगञ्ज:**

२०७३ साल फाल्गुन २७ गतेको निर्णय अनुसार छत्रदेव गाउँपालिका वडा नं. ५, छत्रगञ्ज साबिक छत्रगञ्ज गाउँ विकास समितिको वडा नं. १ देखि ९ नं. वडाबाट बनेको हो। यस वडाको कुल जनसंख्या २६३३८ र क्षेत्रफल ९ .११ वर्ग किलोमिटर रहेको छ। गाउँपालिकाको केन्द्रमा रहेको यस वडामा एउटा सामुदायिक माध्यमिक विद्यालय, ३ वटा सामुदायिक र एउटा आधारभूत विद्यालय, एउटाटा बालबिकास केन्द्र रहेका छन्। यस वडामा स्वास्थ्य सेवा प्रदान गर्न छत्रगञ्ज स्वास्थ्य चौकी र २० जना सामुदायिक महिला स्वास्थ्य स्वयंसेविकाहरु रहेका छन्।

**(च) वडा नं. ६ ठूलापोखरा:**

२०७३ साल फाल्गुन २७ गतेको निर्णय अनुसार छत्रदेव गाउँपालिका वडा नं. ६, ठूलापोखरा साबिक ठूलापोखरा गाउँ विकास समितिको वडा नं. १ देखि ९ नं. वडाबाट बनेको हो। यस वडाको कुल जनसंख्या ३०८३ र क्षेत्रफल १० वर्ग किलोमिटर रहेको छ। गाउँपालिकाबाट पश्चिम पट्टी रहेको यस वडामा एउटा सामुदायिक र एउटा संस्थागत माध्यमिक विद्यालय र ३ वटा आधारभूत विद्यालय रहेका छन्। यस वडामा स्वास्थ्य सेवा रदान गर्न ठूलापोखरा स्वास्थ्य चौकी, चौवाहा सामुदायिक स्वास्थ्य इकाई र १९ जना सामुदायिक महिला स्वास्थ्य स्वयंसेविकाहरु रहेका छन्।

**(छ) वडा नं. ७ भगवती:**

२०७३ साल फाल्गुन २७ गतेको निर्णय अनुसार छत्रदेव गाउँपालिका वडा नं. ७, भगवती साबिक भगवती गाउँ विकास समितिको वडा नं. १ देखि ९ नं. वडाबाट बनेको हो। यस वडाको कुल जनसंख्या ३१५५ र क्षेत्रफल ९ .८५ वर्ग किलोमिटर रहेको छ। गाउँपालिकाबाट उत्तर पट्टी रहेको यस वडामा दुई वटा माध्यमिक विद्यालय, ३ वटा आधारभूत विद्यालय र एउटा बालबिकास केन्द्र रहेका छन्। यस वडामा भगवती स्वास्थ्य चौकी र १९ जना सामुदायिक महिला स्वास्थ्य स्वयंसेविकाहरु रहेका छन्।

## (ज) वडा नं. ८, अर्घातोष:

२०७३ साल फाल्गुन २७ गतेको निर्णय अनुसार छत्रदेव गाउँपालिका वडा नं. ८, अर्घातोष साबिक अर्घातोष गाउँ विकास समितिका वडा नं. २ देखि ५ नं. सम्मका वडा र मरेङ्ग गाउँ विकास समितिका ७ देखि ९ नं. सम्मका बाट बनेको हो। यस वडाको कुल जनसंख्या २८२३ र क्षेत्रफल १४ .१८ वर्ग किलोमिटर रहेको छ। गाउँपालिकाबाट उत्तरपश्चिमपट्टी रहेको यस वडामा एउटा माध्यमिक विद्यालय तथा ४ वटा आधारभूत विद्यालय रहेका छन्। यस वडामा अर्घातोष स्वास्थ्य चौकी र १५ जना सामुदायिक महिला स्वास्थ्य स्वयंसेविकाहरु रहेका छन्।

## ३. गाउँपालिकाको स्वरूप र प्रकृति:

नेपालको संविधान, २०७२ को धारा २९५ को उपधारा ३ बमोजिम गठन भई मिति: २०७३ /११/२७ देखि लागु भएको ४६० गाउँपालिका मध्येको एक गाउँपालिका हो। यस गाउँपालिका अन्तर्गत ८ वडा कार्यालय रहेका छन्। अन्तर्गतका वडा कार्यालय लगायत अन्य संघ-संस्थाहरूसंग संस्थागत समन्वय गर्दै विकास निर्माण, अनुगमन र अन्य थुप्रै प्रकृतिका सेवा प्रवाह गर्दै पालिकाका करिब २२ हजार जनतामा स्थानीय सरकारको रूपमा रही कार्यहरु गर्दछ।

## ४. गाउँपालिकाको काम, कर्तव्य र अधिकार:

संविधानको भाग ५ धारा ५७ अनुसूची ८ को एकल अधिकार र अनुसूची ९ को साझा अधिकारमा उल्लेखित अधिकार अनुसार स्थानीय सरकार सञ्चालन ऐन, २०७४ ले तोकेका काम, कर्तव्य र अधिकारहरु देहाय बमोजिम रहेका छन्।

- नगर प्रहरीको गठन, सञ्चालन, व्यवस्थापन, नियमन तथा नगर प्रहरी सम्बन्धी नीति, कानून र मापदण्डको निर्माण तथा कार्यान्वयन,
- सहकारी संस्था सम्बन्धी स्थानीय नीति, कानून, मापदण्डको निर्माण, कार्यान्वयन र नियमन, सहकारी संस्थाको दर्ता, अनुमति, खारेजी र विघटन, तथ्याङ्क व्यवस्थापन र अध्ययन अनुसन्धान, क्षमता अभिवृद्धि, प्रबर्द्धन, परिचालन र विकास,
- एक सय वाटसम्मको एफ.एम. रेडियो सञ्चालन अनुमति, नवीकरण, नियमन र खारेजी,
- सङ्घीय तथा प्रदेश कानूनको अधीनमा रही सम्पत्ति कर, घर बहाल कर, घर जग्गा रजिष्ट्रेशन शुल्क, सवारी साधन कर, सेवा शुल्क दस्तुर, पर्यटन शुल्क, विज्ञापन कर, व्यवसाय कर, भूमिकर (मालपोत), मनोरञ्जन कर सम्बन्धी नीति, कानून, मापदण्ड, कार्यान्वयन र नियमन,
- ढुङ्गा, गिट्टी, वालुवा, माटो, काठ दाउरा, जराजुरी, स्लेट, खरीढुगां आदि प्राकृतिक एवं खानीजन्य वस्तुको बिक्री तथा निकासी शुल्क दस्तुर संकलन,
- सिफारिस, दर्ता, अनुमति, नवीकरण आदिको शुल्क, दस्तुर निर्धारण र संकलन,
- सङ्घीय तथा प्रदेश कानूनको अधीनमा रही स्थानीय तहमा राजस्व चुहावट नियन्त्रण सम्बन्धी नीति, कानून, मापदण्ड र नियमन,
- स्थानीय सेवाको व्यवस्थापन,
- स्थानीय तथ्याङ्क र अभिलेख संकलन,
- विकास आयोजना तथा परियोजना सम्बन्धी नीति, कानून, मापदण्ड तर्जुमा, कार्यान्वयन, अनुगमन, मूल्याङ्कन र नियमन,

- सरकारी भवन, विद्यालय, सामुदायिक भवन, सभागृह र अन्य सार्वजनिक भवन तथा संरचनाको निर्माण र मर्मत सम्भार तथा सञ्चालन र व्यवस्थापन,
- सार्वजनिक निर्माण कार्यको लागि प्रचलित कानून बमोजिमको “घ” वर्गको इजाजतपत्रको जारी, नवीकरण तथा खारेजी,
- प्रारम्भिक बाल विकास तथा शिक्षा, आधारभूत शिक्षा, अभिभावक शिक्षा, अनौपचारिक शिक्षा, खुला तथा वैकल्पिक निरन्तर सिकाइ, सामुदायिक सिकाइ र विशेष शिक्षा सम्बन्धी नीति , कानून, मापदण्ड, योजना तर्जुमा , कार्यान्वयन, अनुगमन, मूल्याङ्कन र नियमन,
- प्राविधिक शिक्षा तथा व्यावसायिक तालिमको योजना तर्जुमा, सञ्चालन, अनुमति, अनुगमन, मूल्यांकन र नियमन,
- गाउँ तथा नगर शिक्षा समिति गठन तथा व्यवस्थापन , विद्यालय व्यवस्थापन समिति गठन तथा व्यवस्थापन , विद्यालयको नामाकरण, सामुदायिक विद्यालयको शिक्षक तथा कर्मचारीको दरबन्दी मिलान , सामुदायिक विद्यालयको शैक्षिक पूर्वाधार निर्माण, मर्मत सम्भार, सञ्चालन र व्यवस्थापन , आधारभूत तहको परीक्षा सञ्चालन , अनुगमन तथा व्यवस्थापन लगायत शिक्षासँग सम्बन्धित अन्य कार्य,
- आधारभूत स्वास्थ्य र सरसफाई तथा पोषण सम्बन्धी नीति , कानून, मापदण्ड, योजनाको तर्जुमा , कार्यान्वयन तथा नियमन , स्वास्थ्य सेवा सम्बन्धी भौतिक पूर्वाधार विकास तथा व्यवस्थापन,
- औषधी पसल सञ्चालन, अनुमति, अनुगमन र नियमन,
- स्थानीय बजार व्यवस्थापन, वातावरण संरक्षण र जैविक विविधता,
- स्थानीय सडक, ग्रामीण सडक, कृषि सडक र सिंचाइ,
- गाउँसभा, नगर सभा, मेलमिलाप र मध्यस्थताको व्यवस्थापन,
- जनसाङ्ख्यिक, प्राकृतिक, आर्थिक, सामाजिक, साँस्कृतिक, भौतिक पूर्वाधार, रोजगारीको अवस्था, कूल ग्राहस्थ्य उत्पादन, प्रतिव्यक्ति आय, मानव विकास तथा लैंगिक सशक्तीकरण सूचकाङ्क राजश्व तथा आय -व्ययसमेतको तथ्याङ्क सकलन र प्रशोधन गरी नवीनतम प्रविधियुक्त र राष्ट्रिय तथा स्थानीय सूचना प्रणालीमा आवद्धता र पार्श्वचित्र तथा श्रोत नक्साको अद्यावधिक अभिलेखन,
- जग्गा धनी दर्ता प्रमाणपुर्जा वितरण,
- कृषि तथा पशुपालन, कृषि उत्पादन व्यवस्थापन, पशु स्वास्थ्य,
- जेष्ठ नागरिक, अपाङ्गता भएका व्यक्ति र अशक्तहरूको व्यवस्थापन,
- बेरोजगारको तथ्याङ्क सकलन,
- कृषि प्रसारको व्यवस्थापन, सञ्चालन र नियन्त्रण,
- खानेपानी, साना जलविद्युत आयोजना, वैकल्पिक उर्जा,
- विपद् व्यवस्थापन सम्बन्धी स्थानीय नीति, कानून, मापदण्ड, योजनाको कार्यान्वयन, अनुगमन र नियमन,
- जलाधार, वन्यजन्तु, खानी तथा खनिज पदार्थको संरक्षण,
- स्थानीयस्तरका खेलकुदको संरचनाको पूर्वाधार निर्माण, सञ्चालन तथा विकास,
- विद्युत, खानेपानी तथा सिंचाइ जस्ता सेवाहरू,
- सामाजिक सुरक्षा र गरिबी निवारण,
- व्यक्तिगत घटना, जन्म, मृत्यु, विवाह र तथ्याङ्क,
- स्थानीयस्तरमा पुरातत्व, प्राचीन स्मारक र संग्रहालय संरक्षण, सम्बर्द्धन र पुनः निर्माण सुकुम्बासी व्यवस्थापन,
- प्राकृतिक स्रोतबाट प्राप्त हुने रोयल्टी सम्बन्धी नीति, कानून, मापदण्ड तथा नियमन,
- यातायात व्यवस्थापन सम्बन्धी स्थानीय नीति, कानून, मापदण्ड, योजना, कार्यान्वयन र नियमन,



- भूमि व्यवस्थापन,
- सङ्घीय तथा प्रदेश कानूनको अधीनमा रही स्थानीय क्षेत्रभित्र इन्टरनेट सेवा टेलिसेन्टर , केबुल तथा तारविहीन टेलिभिजन प्रसारणको अनुमति, नवीकरण र नियमन,
- स्थानीय बस, ट्रली बस ट्राम जस्ता मध्यम क्षमताका मास ट्राञ्जिट प्रणालीको नीति , मापदण्ड, योजना, कार्यान्वयन, अनुगमन र नियमन,
- संघ, संस्था दर्ता तथा नवीकरण,
- वडाभित्रका योजना तर्जुमा, कार्यान्वयन तथा अनुगमन,
- सिफारिस तथा प्रमाणित गर्ने ।

## ५. गाउँपालिकाबाट प्रदान गरिने सेवा

### क. स्थानीय प्रशासन सम्बन्धी सेवा:

- व्यक्तिगत घटना (जन्म, मृत्यु, विवाह, बसाइसराइ, सम्बन्ध विच्छे)को दर्ता,
- व्यक्तिगत घटनाको अभिलेख व्यवस्थापन र प्रतिवेदन,
- पारिवारिक विवरण प्रमाणित ,
- नागरिकता तथा नागरिकताको प्रतिलिपि लिनका लागि सिफारिस गर्ने,
- नाता प्रमाणित गर्ने,
- निःशुल्क वा सशुल्क स्वास्थ्य उपचारको सिफारिस गर्ने,
- वडाबाट जारी हुने सिफारिस तथा अन्य कागजलाई अंग्रेजी भाषामा समेत सिफारिस तथा प्रमाणित गर्ने,
- व्यक्तिगत विवरण प्रमाणित गर्ने,
- आर्थिक अवस्था कमजोर वा सम्पन्न रहेको सम्बन्धी सिफारिस गर्ने,
- प्रचलित कानून अनुसार प्रत्यायोजित अधिकार बमोजिमको अन्य सिफारिस वा प्रमाणित गर्ने ।

### ख. व्यवसाय, संस्था दर्ता तथा नवीकरण सम्बन्धी सेवा:

- स्थानीय स्तरका संघ संस्थाको दर्ता तथा नवीकरण,
- स्थानीय स्तरका व्यवसायको दर्ता तथा नवीकरण ।

### ग. विपद् व्यवस्थापन सम्बन्धी सेवा:

- पालिकास्तरीय विपद् व्यवस्थापन समितिको बैठक व्यवस्थापन,
- विपद् व्यवस्थापन कोषको स्थापना तथा सञ्चालन र स्रोत साधनको परिचालन,
- विपद् न्यूनीकरणका लागि तयारी,
- विपद् पीडित भएकाहरुलाई क्षतिपूर्ति एवम् राहत वितरण,
- विपद् पश्चात् स्थानीयस्तरको पुनर्स्थापना र पुनर्निर्माण,
- विपद् जोखिम न्यूनीकरण सम्बन्धी स्थानीयस्तरका आयोजनाको तर्जुमा, कार्यान्वयन, अनुगमन र नियमन,
- विपद्को भएको क्षति विवरण संकलन
- विपद् सम्बन्धी कार्ययोजना निर्माण,

- विपद् व्यवस्थापनमा संघ, प्रदेश र स्थानीय समुदाय संघ-संस्था तथा निजी क्षेत्रसँग सहयोग, समन्वय र सहकार्य,
- स्थानीय आपतकालीन कार्य सञ्चालन प्रणाली,
- विपद् व्यवस्थापन सम्बन्धी स्थानीय नीति, कानून, मापदण्ड, योजनाको कार्यान्वयन, अनुगमन र नियमन,
- विपद् व्यवस्थापन सम्बन्धी अन्य कार्य ।

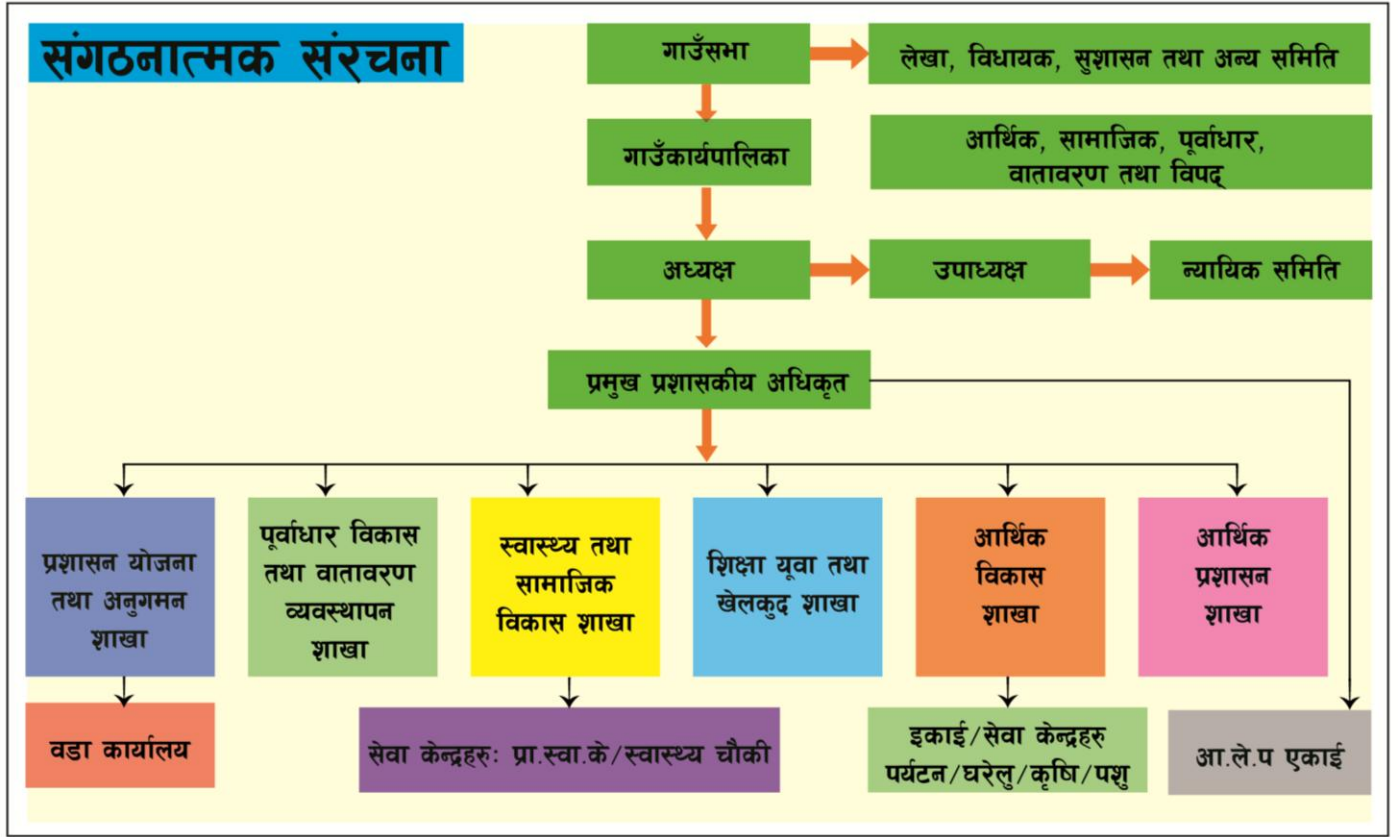
#### घ. सामाजिक सुरक्षा अन्तर्गतको सेवा:

- जेष्ठ नागरिक, अपाङ्गता भएका व्यक्ति र अशक्तहरूको व्यवस्थापन ।

#### ड. अन्य विविध सेवाहरू:

- सहकारी सम्बन्धी सेवा,
- स्थानीय कर, सेवा शुल्क तथा दस्तुर सम्बन्धी सेवा,
- स्थानीय सेवाको व्यवस्थापन,
- स्थानीय तथ्याङ्क र अभिलेख संकलन,
- स्थानीयस्तरका विकास आयोजना तथा परियोजना सम्बन्धी सेवा,
- आधारभूत र माध्यमिक शिक्षा सम्बन्धी सेवा,
- आधारभूत स्वास्थ्य र सरसफाई सम्बन्धी सेवा,
- स्थानीय बजार व्यवस्थापन र वातावरण सम्बन्धी सेवा,
- स्थानीय सडक, ग्रामीण सडक, कृषि सडक र सिंचाइ सम्बन्धी सेवा,
- स्थानीय अभिलेख व्यवस्थापन,
- कृषि तथा पशुपालन, कृषि उत्पादन व्यवस्थापन, पशु स्वास्थ्य सम्बन्धी सेवा,
- बेरोजगारको तथ्याङ्क संकलन,
- खानेपानी, साना जलविद्युत आयोजना, वैकल्पिक उर्जा सम्बन्धी सेवा,
- गरिबी निवारण,
- भूमि व्यवस्थापन,
- सञ्चार सेवा,
- विकास सम्बन्धी कार्य ।

## ६. छत्रदेव गाउँ कार्यपालिकाको कार्यालयको संगठन संरचना:



## ७. छत्रदेव गाउँ कार्यपालिकाको कार्यालयको दरवन्दी तेरिज:

क्र. सं.	पद	तह	सेवा	समूह	उप समूह	स्वीकृत दरवन्दी	पदपूर्ति	रिक्त	कैफियत
१	प्रमुख प्रशासकीय अधिकृत	८औं	प्रशासन	सा.प्र.		१	१	०	शा.अ.
२	इन्जिनियर	७/८औं	ईन्जि.	सिभिल		१	१	०	छैटौं
३	अधिकृत	७/८औं	शिक्षा	शि.प्र.		१	१	०	छैटौं
४	अधिकृत	७/८औं	प्रशासन	लेखा		१	०	१	
५	अधिकृत	६औं	प्रशासन	सा.प्र.		२	०	२	
६	आन्तरिक लेखा परिक्षक	५औं	प्रशासन	लेखा		१	१	०	
७	सहायक	५औं	प्रशासन	सा.प्र.		४	०	४	
८	कम्प्युटर अपरेटर	५औं	विविध			१	१	०	छैटौं
९	लेखा सहायक	५औं	प्रशासन	लेखा		१	१	०	
१०	प्रा.स.	५औं	शिक्षा	शि.प्र.		१	१	०	
११	हे.अ.	५/६औं	स्वास्थ्य	हे.ई.		१	१	०	जस्वानि
१२	सव इन्जिनियर	५औं	ईन्जि	सिभिल		१	१	०	
१३	अ.सव इन्जिनियर	चौथो	ईन्जि	सिभिल		१	०	१	
१४	स. महिला विकास निरीक्षक	चौथो	विविध			१	१	०	
१५	खा.पा.सा.टे.	चौथो/पांचौं	ईन्जि	सिभिल	स्यानिटरी	१	१	०	करार
<b>कार्यालय तर्फ जम्मा</b>						<b>१९</b>	<b>११</b>	<b>८</b>	

**वडा कार्यालय (८ वटा)**

क्र. सं.	पद	तह	सेवा	समूह	उप समूह	स्वीकृत दरबन्दी	पदपूर्ति	रिक्त	कैफियत
१	सहायक	पाँचौ	प्रशासन	सा. प्र.		३	४	०	२,३,५,८
२	सव-ईन्जिनियर	पाँचौ	इन्जि.	सिभिल		३	०	३	
३	सहायक	चौथो	प्रशासन	सा. प्र.		५	३	२	४,६,७
४	अ. सव-ईन्जिनियर	चौथो	इन्जि.	सिभिल		५	१	४	८
वडा कार्यालय तर्फ जम्मा						१६	८	८	
कुल जम्मा						३५	१९	१६	

**८. गाउँपालिका अन्तर्गतका स्वास्थ्य संस्थाहरुको दरबन्दी तथा पदपूर्तिको अवस्था:**

स्वास्थ्य संस्था	मेडिकल अधिकृत			प्यारामेडिक्स			नर्सिङ			अन्य कर्मचारी			जम्मा		
	दरबन्दी	पूर्ति	करार	दरबन्दी	पूर्ति	करार	दरबन्दी	पूर्ति	करार	दरबन्दी	पूर्ति	करार	दरबन्दी	पूर्ति	करार
चिदिका स्वा.चौ.	०	०	०	३	२	०	२	१	२	०	०	२	५	३	४
बलकोट प्रा.स्वा.के.	१	१	१	४	४	०	४	४	२	२	२	२	११	११	५
दुन्द्रुक आ.स्वा.के.	०	०	०	०	०	१	०	०	१	०	०	१	०	०	३
केरुङ्गा स्वा.चौ.	०	०	०	३	३	०	२	२	०	०	०	१	५	५	१
छत्रगञ्ज स्वा.चौ.	०	०	०	३	२	०	२	२	०	०	०	१	५	४	१
ठुलापोखरा स्वा.चौ.	०	०	०	३	३	०	२	२	१	०	०	२	५	५	३
भगवती स्वा.चौ.	०	०	०	३	३	०	२	०	१	०	०	१	५	३	२
अर्घातोष स्वा.चौ.	०	०	०	३	२	१	२	१	२	०	०	१	५	३	४
स्वास्थ्य शाखा	०	०	०	१	१	०	१	१	०	०	०	०	२	१	०
<b>जम्मा</b>	<b>१</b>	<b>१</b>	<b>१</b>	<b>२३</b>	<b>२०</b>	<b>२</b>	<b>१७</b>	<b>१३</b>	<b>९</b>	<b>२</b>	<b>२</b>	<b>११</b>	<b>४३</b>	<b>३५</b>	<b>२३</b>

**९. छत्रदेव गाउँपालिकाका जनप्रतिनिधिहरु:**

क्र.स.	पद	वडा नं.	नाम	मोबाइल नं.	कैफियत
१	अध्यक्ष		चन्द्र मान श्रेष्ठक	९८४७१५४७०८	
२	उपाध्यक्ष		मनी पन्थी	९८४७१०८३११	
३	वडा अध्यक्ष	१	काजीबाबु ज्ञवाली	९८५७०६३६००	
४	वडा अध्यक्ष	२	शंकर प्रसाद पाण्डे	९८४७१६०४०५	
५	वडा अध्यक्ष	३	तेज प्रसाद खनाल	९८५७०२९१३५	
६	वडा अध्यक्ष	४	भिमलाल खनाल	९८४७०९००७५	
७	वडा अध्यक्ष	५	वालकृष्ण पोखरेल	९८४७३४४५८०	
८	वडा अध्यक्ष	६	कमल पौडेल	९८५७०६६७५०	
९	वडा अध्यक्ष	७	नारायण प्रसाद पाण्डे	९८४१४८३५२४	
१०	वडा अध्यक्ष	८	भिष्म कुँवर	९८५७०६१६८३	
११	कार्यपालिका सदस्य	१	देवकला वि क ताम्राकार	९८४७१८३५९८	

क्र.स.	पद	वडा नं.	नाम	मोबाइल नं.	कैफियत
१२	कार्यपालिका सदस्य	३	सुमित्रा भुसाल (पन्त)	९८४७२३५७८६	
१३	कार्यपालिका सदस्य	४	कमला सारुमगर	९८४७०४३३३९	
१४	कार्यपालिका सदस्य	५	श्याम कुमार वि.क.	९८५७०६७५४७	
१५	कार्यपालिका सदस्य	६	मिना परियार	९८६९९२४१४८	
१६	कार्यपालिका सदस्य	८	सिता फुल्लेल	९८४५४२०४९७	
१७	सदस्य	१	हरि प्रसाद पाण्डे	९८५७०५७०१७	
१८	सदस्य	१	फिरोज मिया	९८४७२००५८८	
१९	महिला सदस्य	२	गिता भुसाल	९८६०४०७४८६	
२०	दलित महिला सदस्य	२	पार्वती बि.क.	९८४९९१४९६०	
२१	सदस्य	२	वरकत अलि मिया	९८६७१५१२६२	
२२	सदस्य	२	इश्वरी पौडेल	९८४३२२२४२५	
२३	दलित महिला सदस्य	३	सीता वि.क.	९८६७८३०३९७	
२४	सदस्य	३	लेखनाथ आईतवारे पाण्डे	९८४४७६३९९६	
२५	सदस्य	३	डिलाराम लामिछाने	९८४७०९०७२९	
२६	दलित महिला सदस्य	४	शारदा कामी	९८६७२७३४७६	
२७	सदस्य	४	रामचन्द्र गौतम	९८४७२५४१७२	
२८	सदस्य	४	प्रकाश बन्जाडे	९८४७४४४६०३	
२९	महिला सदस्य	५	सुजता खत्री	९८४७३५८२०२	
३०	दलित महिला सदस्य	५	जमुना विश्वनकर्मा	९८६९४७९४५०	
३१	सदस्य	५	लिलाधर पौडेल	९८४७०६७३४७	
३२	सदस्य	५	गोपाल प्रसाद न्यौपाने	९८६७७४९०५३	
३३	महिला सदस्य	६	मिना न्यौपाने(पाण्डे)	९८४७३८१३६७	
३४	दलित महिला सदस्य	६	सुन्तली वि.क.	९८४७२३३४९९	
३५	सदस्य	६	नारायण पाण्डे	९८४७३१२४०८	
३६	सदस्य	६	विष्णु बहादुर राना	९८४४७६९६१५	
३७	महिला सदस्य	७	शान्ता पाण्डे क्षेत्री	९८४३०२८८४३	
३८	दलित महिला सदस्य	७	सकुन्तला वि.क.	९८४७२३३४९९	
३९	सदस्य	७	धर्म राज पाण्डे	९८४७३०९३४७	
४०	सदस्य	७	राम लाल पाण्डे	९८४७१४७००४	
४१	दलित महिला सदस्य	८	रमा वि.क.	९८४७१५४४४३	
४२	सदस्य	८	कृष्ण बहादुर खत्री	९८४७११४५७१	
४३	सदस्य	८	होम प्रसाद श्रेष्ठ	९८४७११४७४९	

## १०. छत्रदेव गाउँ कार्यपालिकाको कार्यालयमा कार्यरत कर्मचारीहरुको विवरणः

सि.नं.	कर्मचारीको नाम थर	हालको पद	जिम्मेवारी (शाखा/इकाई)	स्थायी ठेगाना	सम्पर्क नं.	ईमेल
१	भेषराज घिमिरे	प्रमुख प्रशासकीय अधिकृत		मुसीकोट, गुल्मी	९८५७०६६९७९	bhesh120@gmail.com
२	बुद्धि राम न्यौपाने	जन स्वास्थ्य निरीक्षक	स्वास्थ्य, विपद, सूचना अधिकारी	छत्रदेव -७, अर्घाखाँची	९८५७०६६९७३	nbuddhiram2072@gmail.com
३	शिवबहादुर सुनार	कम्प्युटर अधिकृत, छैठौं	प्रशासन, जिन्सी	धुर्कोट -२ गुल्मी	९८५७०८६६०९	sudama.shiva@gmail.com
४	साजन पाण्डे	ईञ्जिनयर, छैठौं	पूर्वाधार विकास	छत्रदेव -७, अर्घाखाँची	९८४९९६२२७७	sajanpandey61@gmail.com
५	तुल्सीराम न्यौपाने	शिक्षा अधिकृत, छैठौं	शिक्षा युवा तथा खेलकूद	पाणिनी, अर्घाखाँची	९८५७०८६६३७	assemneupane@gmail.com
६	सन्तोष भुसाल	रोजगार संयोजक	प्रधानमन्त्री रोजगार	छत्रदेव -४, अर्घाखाँची	९८६७४९९६३६	santubhusal23@gmail.com
७	मौसम अर्याल	सूचना प्रविधि अधिकृत	सूचना प्रविधि	चन्द्रकोट -८, गुल्मी	९८६७९८५७९९	it.chhatradev@gmail.com
८	कृष्ण प्रसाद पन्थी	सहायक, पाँचौं	उद्योग वाणिज्य, खरिद इकाई	छत्रदेव -५, अर्घाखाँची	९८४९५८७९६५	panthi2@gmail.com

सि.नं.	कर्मचारीको नाम थर	हालको पद	जिम्मेवारी (शाखा/इकाई)	स्थायी ठेगाना	सम्पर्क नं.	ईमेल
९	सानुमार्याँ के.सी.	लेखा सहायक, पाँचौ	आर्थिक प्रशासन	मदाने, गुल्मी	९८६७१९५९५७	acchhatradev@gmail.com
१०	सीता भुसाल	आ.ले.प. सहायक, पाँचौ	आन्तरिक लेखा परिक्षक	मालारानी -२, अर्घाखाँची	९८४४७९१५२७	bhusalsita70@gmail.com
११	पार्वती पाण्डे	सव-ईजिनियर, पाँचौ	पूर्वाधार विकास	तिलोत्तमा -४, रुपन्देही	९८६७२२७२३५	parupandey.pp@gmail.com
१२	मेनका भुसाल	प्राविधिक सहायक, पाँचौ	शिक्षा युवा तथा खेलकूद	छत्रदेव -२, अर्घाखाँची	९८६९३०१२२९	menakabhusal937@gmail.com
१३	स्मृती गौतम	स्टाफ नर्स	स्वास्थ्य	सैनामैना - रुपन्देही	९८४७४६७०७४	smritigautam51@gmail.com
१४	सरिता कुमारी शाही	प्राविधिक सहायक	कृषि	कमलबजार -६, अछाम	९७६५२७५५६८	saritashah816@gmail.com
१५	शंकर रिजाल	प्राविधिक सहायक, पाँचौ	प्रधानमन्त्री रोजगार, पूर्वाधार	मालारानी -४, अर्घाखाँची	९८४७१०९२८५	shankar.shrijana919@gmail.com
१६	धनमार्याँ श्रेष्ठ	MIS अपरेटर	सामाजिक सुरक्षा	छत्रदेव -७, अर्घाखाँची	९८४७३६००३७	dhanamaya74@gmail.com
१७	उमानाथ पन्थी	ना.प.स्वा.प्रा., चौथो	पशु सेवा	छत्रदेव -२, अर्घाखाँची	९८४७४७५३४९	umanathpanthi42@gmail.com
१८	शारदा वि.क.	स.म.वि.नि., चौथो	महिला बालबालिका तथा समाजकल्याण	धुर्कोट -२ गुल्मी	९८४७१०८५६२	sharada.shishasu@gmail.com
१९	हरि प्रसाद खनाल	खा.पा.स.टे	पूर्वाधार विकास	छत्रदेव -२, अर्घाखाँची	९८५७०६२९८३	khanalhari70@yahoo.com
२०	खडानन्द भुसाल	उद्यम विकास सहजकर्ता	MEDPA, राजश्व	सन्धिखर्क, अर्घाखाँची	९८४७३६०१४९	kbhusal141@gmail.com
२१	बाबुराम भट्टराई	ह.स.चा.		रेसुङ्गा -७, गुल्मी	९८४७३०९३७४	
२२	प्रकाश पाण्डे	ह.स.चा.		छत्रदेव -७, अर्घाखाँची	९८६७१७४२३३	
२३	केशव पौडेल	का.स.		छत्रदेव -५, अर्घाखाँची	९८६७२३८९३४	
२४	सञ्जय ब. राना क्षेत्री	का.स.		छत्रदेव -५, अर्घाखाँची	९८४७३६२३७५	
२५	विष्णु पोख्रेल	का.स.		छत्रदेव -५, अर्घाखाँची	९८६९४७९९३५	

## ११. वडागत कर्मचारी विवरण:

वडा नं. १. चिदिका		
नाम	पद	सम्पर्क नं.
शालिकराम पाण्डे	वडा सचिव	९८६७२६०६२७
ताराबहादुर वि.क.	कार्यालय सहायक	९८६७२७३४३०
शारदा पन्थी	सामाजिक परिचालक	९८६७२९२०१५
नारायण ज्ञवाली	कार्यालय सहयोगी	९८४७४४५७९३
वडा नं. २. बल्कोट		
कृष्ण प्रसाद श्रेष्ठ	वडा सचिव	९८५७०६८११८
निसा श्रेष्ठ	कार्यालय सहयोगी	९८४७३५३९६०
वडा नं. ३. बल्कोट, दुन्दुक		
प्रकाश खड्का	वडा सचिव	९८४८६८२३९९
दुर्गा प्रसाद पन्थी	कार्यालय सहायक	९८४७९६४४२५
चिरञ्जिवि खनाल	कार्यालय सहयोगी	९८६००९२३४५३
वडा नं. ४. केरुङ्गा		
भाष्कर आचार्य	वडा सचिव	९८४७४६९९००
सिता पराजुली	सामाजिक परिचालक	९८४७४०००७
भोलानाथ खनाल	कार्यालय सहयोगी	९८६७०३३०५७
मिनु सारु	कार्यालय सहयोगी	९८४७४४९९७०
वडा नं. ५. छत्रगञ्ज		
पुष्पराज भण्डारी	वडा सचिव	९८९८२०२९०९
खिमा पौडेल	सामाजिक परिचालक	९८४७२८४०२४
गोमा थापा	कार्यालय सहयोगी	९८४७५८४२८६

वडा नं. ६. ठूलापोखरा		
मणिराम विश्वकर्मा	वडा सचिव	९८४७१०९८३८
शारदा बन्जाडे	सामाजिक परिचालक	९८४७३९००३८
विन्दु भण्डारी	सामाजिक परिचालक	९८४७३५८४२८
जुना गैरे	कार्यालय सहयोगी	९८४७१८२४०३
वडा नं. ७. भगवती		
रविना वस्याल	वडा सचिव	९८६६५६५४४३
धना पाण्डे	सामाजिक परिचालक	९८४७३५४७५८
तारा प्रसाद न्यौपाने	कार्यालय सहयोगी	९८४७५०९८३७
वडा नं. ८. अर्घातोष		
दुर्गा बहादुर कुँवर	वडा सचिव	९८६७९३४४४६
उषा पाण्डे	अ. सब-ईञ्जिनियर	९८६७८५२२२८
गोमा बन्जाडे	सामाजिक परिचालक	९८५७०६३०३१
देव बहादुर खत्री	कार्यालय सहयोगी	९८४७१०८६८३

## १२. छत्रदेव गाउँपालिका अन्तर्गतका स्वास्थ्य संस्थामा कार्यरत कर्मचारीको विवरणः

सि.नं.	नाम थर	पद	ठेगाना	सम्पर्क नम्बर	कैफियत
१	सालिक राम पाण्डे	सि.अ.हे.व.	चिदिका स्वास्थ्य चौकी	९८६७२६०६२७	
२	सृष्टी कुँवर	अ.न.मी.	चिदिका स्वास्थ्य चौकी		दरबन्दी करार
३	मैना पौडेल	अ.न.मी.	चिदिका स्वास्थ्य चौकी		करार
४	मधु पन्त	का.स.	चिदिका स्वास्थ्य चौकी		करार
५	कल्पजा कुमारी जोशी	हे.अ.	पिपलनेटी आ.स्वा.केन्द्र		
६	गिता पौडेल	सि.अ.न.मी.	पिपलनेटी आ.स्वा.केन्द्र		
७	गंगा खनाल	का.स.	पिपलनेटी आ.स्वा.केन्द्र		काम करार
८	डा.वैभव पाण्डे	मे.अ.	बल्कोट प्राथमिक स्वास्थ्य केन्द्र		अध्ययन विदा
९	डा. आरोग्य खनाल	मे.अ.	बल्कोट प्राथमिक स्वास्थ्य केन्द्र		करार
१०	बिष्णु खनाल	जनस्वास्थ्य नीरिक्षक	बल्कोट प्राथमिक स्वास्थ्य केन्द्र	९८५११५५४१	
११	गायत्री शर्मा	स्टाफ नर्स	बल्कोट प्राथमिक स्वास्थ्य केन्द्र		
१२	यादव खनाल	सि.अ.हे.व.	बल्कोट प्राथमिक स्वास्थ्य केन्द्र	९८५७०६९६६३	
१३	बसन्ता थापा	सि.अ.न.मी.	बल्कोट प्राथमिक स्वास्थ्य केन्द्र		
१४	बिष्णु थापा	सि.अ.न.मी.	बल्कोट प्राथमिक स्वास्थ्य केन्द्र	९८४३०६७६५०	अध्ययन विदा
१५	यामुना पाण्डे खनाल	सि.अ.न.मी.	बल्कोट प्राथमिक स्वास्थ्य केन्द्र		
१६	हरीहर पराजुली	सि.अ.हे.व.	बल्कोट प्राथमिक स्वास्थ्य केन्द्र	९८४७५५०४४६	
१७	होमनाथ बि.क.	ल्या.अ.	बल्कोट प्राथमिक स्वास्थ्य केन्द्र	९८४८९५९६०२	
१८	सुमित्रा जि.सी.	अ.हे.व.	बल्कोट प्राथमिक स्वास्थ्य केन्द्र		असाधारण विदा
१९	खुम कुमारी थापा	का.स.	बल्कोट प्राथमिक स्वास्थ्य केन्द्र		
२०	मल्लिका बस्याल	अ.न.मी.	बल्कोट प्राथमिक स्वास्थ्य केन्द्र	९८४७४४४१५८	बर्थिड करार
२१	सिता थापा	अ.न.मी.	बल्कोट प्राथमिक स्वास्थ्य केन्द्र		बर्थिड करार
२२	रेनु खनाल	का.स.	बल्कोट प्राथमिक स्वास्थ्य केन्द्र	९८४७४००६७६	करार
२३	निरा बोगटी	का.स.	बल्कोट प्राथमिक स्वास्थ्य केन्द्र		करार
२४	सरस्वती अधिकारी	अ.हे.व.	दुन्द्रुक आधारभूत स्वा.से. केन्द्र	९८४७१८२८७१	करार
२५	अस्मिता पाण्डे	अ.न.मी.	दुन्द्रुक आधारभूत स्वा.से. केन्द्र		दरबन्दी करार
२६	विमला पाण्डे	का.स.	दुन्द्रुक आधारभूत स्वा.से. केन्द्र		करार

सि.नं.	नाम थर	पद	ठेगाना	सम्पर्क नम्बर	कैफियत
२७	हरि प्रसाद पोखेल	सि.अ.हे.व.अ.	केरुङ्गा स्वास्थ्य चौकी	९८४७३२०७२२	
२८	कमला खनाल	सि.अ.न.मी.	केरुङ्गा स्वास्थ्य चौकी	९८४७१६०७४१	
२९	सावित्रा खनाल न्यौपाने	सि.अ.हे.व.	केरुङ्गा स्वास्थ्य चौकी	९८४४७२९२१६	
३०	मेघ राज न्यौपाने	सि.अ.हे.व.	केरुङ्गा स्वास्थ्य चौकी	९८४८०८८६९१	
३१	सरस्वती पोखेल	सि.अ.न.मी.	केरुङ्गा स्वास्थ्य चौकी	९८६९३१३०९७	
३२	सारदा पन्थ पाण्डे	का.स.	केरुङ्गा स्वास्थ्य चौकी		काम करार
३३	प्रकाश पोखेल	जनस्वास्थ्य नीरिक्षक	छत्रगञ्ज स्वास्थ्य चौकी	९८४७२३२०८०	
३४	मिना पन्थी	सि.अ.न.मी.	छत्रगञ्ज स्वास्थ्य चौकी		
३५	मिना घिमिरे	सि.अ.हे.व.	छत्रगञ्ज स्वास्थ्य चौकी	९८४४७१९३३३	
३६	यमुना ज्ञवाली	सि.अ.न.मी.	छत्रगञ्ज स्वास्थ्य चौकी		
३७	उमाकान्त पोखेल	का.स.	छत्रगञ्ज स्वास्थ्य चौकी		करार
३८	विश्वदेव न्यौपाने	सि.अ.व.हे.अ.	ठुलापोखरा स्वास्थ्य चौकी	९८४७०३४२७६	
३९	कल्पना बज्जाडे न्यौपाने	सि.अ.हे.व.अ.	ठुलापोखरा स्वास्थ्य चौकी	९८४७३२९५४४	
४०	रमा पाण्डे	सि.अ.न.मी.	ठुलापोखरा स्वास्थ्य चौकी	९८४४७२७६२१	
४१	कृष्ण पाण्डे	का.स.	ठुलापोखरा स्वास्थ्य चौकी	९८४४७२४७१९	करार
४२	राम बहादुर परियार	सि.अ.हे.व.	चौवाह आ.स्वा.केन्द्र	९८४७१८५३४६	
४३	लक्ष्मी घिमिरे	अ.न.मी.	चौवाह आ.स्वा.केन्द्र		दरबन्दी करार
४४	सविता पन्थी	का.स.	चौवाह आ.स्वा.केन्द्र		काम करार
४५	कमल प्रसाद श्रेष्ठ	सि.अ.हे.व.अ.	भगवती स्वास्थ्य चौकी	९८६७१३४५९०	
४६	दिपक पाण्डे	सि.अ.हे.व.	भगवती स्वास्थ्य चौकी	९८४३२६००३३	
४७	कृष्ण प्रसाद पौडेल	सि.अ.हे.व.	भगवती स्वास्थ्य चौकी	९८६७१२७८०७	
४८	सुस्मिता के.सी.	अ.न.मी.	भगवती स्वास्थ्य चौकी		दरबन्दी करार
४९	अनिता पाण्डे	का.स.	भगवती स्वास्थ्य चौकी		काम करार
५०	बिष्णु प्रसाद पौडेल	सि.अ.हे.व.अ.	अर्घातोष स्वास्थ्य चौकी	९८५७०६१९९७	
५१	विजय श्रेष्ठ	जनस्वास्थ्य नीरिक्षक	अर्घातोष स्वास्थ्य चौकी	९८५८४८५६१३	
५२	पार्वती पाण्डे	सि.अ.न.मी.	अर्घातोष स्वास्थ्य चौकी	९८४७५८३१४४	
५३	हुमकला श्रेष्ठ	अ.न.मी.	अर्घातोष स्वास्थ्य चौकी	९८६७२३८१३२	बर्थिङ करार
५४	संगिता सुनार	अ.न.मी.	अर्घातोष स्वास्थ्य चौकी		दरबन्दी करार
५५	सागर खत्री	अ.हे.व.	अर्घातोष स्वास्थ्य चौकी	९८६७८३१५१५	काम करार
५६	वावुराम पौडेल	का.स.	अर्घातोष स्वास्थ्य चौकी	९८४७२२७८४६	करार

### १३. शिक्षण संस्था विवरण:

क्र.सं.	विवरण	संख्या	कैफियत
१	माध्यमिक तह	८	
२	आधारभूत तह	२९	
३	बालबिकास केन्द्र	८	
४	संस्थागत विद्यालय	६	
५	सामुदायिक सिकाई केन्द्र	२	
६	धार्मिक विद्यालय	२	
७	क्याम्पस	१	
८	प्राविधिक शिक्षालय	१	



## १४. शिक्षक विवरण:

क्र.सं.	शिक्षक विवरण	दरबन्दी	राहत	जम्मा	कैफियत
१	मा.वि.तह	३१	९	४०	
२	नि.मा.वि.तह	३३	१४	४७	
३	प्रा.वि.तह	१३८	२७	१६५	
४	वालविकास	४६	०	४६	
५	कार्यालय सहयोगी	३८	०	३८	
६	सामुदायिक सिकाइ केन्द्र परिचालिका	२	०	२	
७	उ.मा.वि दरबन्दी राहत	१०	०	१०	
जम्मा		२९८	५०	३४८	

## १५. छत्रदेव गाउँपालिका अन्तर्गत स्वास्थ्य सेवाको संरचना:

सि.नं.	विवरण	संख्या	कैफियत
१	अस्पताल	०	१५ शैय्याको आधारभूत अस्पतालको निर्माण प्रक्रियामा रहेको
२	प्राथमिक स्वास्थ्य केन्द्र	१	
३	स्वास्थ्य चौकी	६	
४	आधारभूत स्वास्थ्य सेवा केन्द्र (BHCC)	१	
५	सामुदायिक स्वास्थ्य इकाई (CHU)	२	
६	खोप क्लिनिक (EPI Clinic)	२३	
७	गाउँघर क्लिनिक (PHC-ORC Clinic)	९	
८	सामुदायिक महिला स्वास्थ्य स्वयंसेविका	१३०	
९	स्वास्थ्य आमा समूह	१३०	

## १६. छत्रदेव गाउँपालिका अन्तर्गतको स्वास्थ्य संस्था सम्बन्धी विविध विवरण:

सि.नं.	विवरण	संख्या
१	आफ्नै स्वामित्वमा जग्गा (जग्गाधनी पूर्जा) भएका स्वास्थ्य संस्था	८
२	आफ्नै भवन भएका स्वास्थ्य संस्था	८
३	निर्धारित मापदण्ड अनुसारको भवन भएका स्वास्थ्य संस्था	७
४	खानेपानीको नियमित उपलब्धता भएका स्वास्थ्य संस्था	८
५	टेलिफोनको उपलब्धता (Landline/Mobile) भएका स्वास्थ्य संस्था	१
६	बिद्युतको उपलब्धता भएका स्वास्थ्य संस्था	७
७	सोलार ब्याकप भएका स्वास्थ्य संस्था	६
८	इन्टरनेट सुबिधा भएका स्वास्थ्य संस्था	७
९	एम्बुलेन्स सेवाको उपलब्धता भएका स्वास्थ्य संस्था	३
१०	महिला पुरुषको लागि छुट्टै सौचालयको व्यवस्था भएको स्वास्थ्य संस्था	७
११	कर्मचारी आवासको व्यवस्था भएका स्वास्थ्य संस्था	६

सि.नं.	विवरण	संख्या
१२	किशोर किशोरी मैत्री स्वास्थ्य संस्था	८
१३	सुरक्षित गर्भपतन सेवा उपलब्ध भएका स्वास्थ्य संस्था	२
१४	पांच वटै परिवार योजनाका साधन उपलब्ध भएका स्वास्थ्य संस्था	२
१५	आई.यु.सि.डी. सेवा उपलब्ध भएका स्वास्थ्य संस्था	२
१६	ईम्प्लान्ट सेवा उपलब्ध भएका स्वास्थ्य संस्था	७
१७	डट्स सेन्टर	८
१८	प्रयोगशाला भएका स्वास्थ्य संस्था	१

### १७. छत्रदेव गाउँपालिका अन्तर्गतका स्वास्थ्य संस्थाहरू:

सि. नं.	स्वास्थ्य संस्था	DHIS मा दर्ता	स्वास्थ्य संस्था प्रमुखको		
			नाम थर	पद	सम्पर्क नं.
१	चिदिका स्वा.चौ.	भएको	सालिक राम पाण्डे	सि.अ.हे.व.	९८६९२९८१४४
२	बल्कोट प्रा.स्वा.के.	भएको	बिष्णु खनाल	ज.स्वा.नि.	९८५१११५५४१
३	दुन्द्रुक आ.स्वा.के.	भएको	सरस्वती अधिकारी	अ.हे.व.	९८६७८५८४७८
४	केरुङ्गा स्वा.चौ.	भएको	हरि प्र. पोखरेल	सि.अ.हे.व.अ.	९८५७०६९०२२
५	छत्रगञ्ज स्वा.चौ.	भएको	प्रकाश पोखरेल	ज.स्वा.नि.	९८४७२३२०८०
६	ठूलापोखरा स्वा.चौ.	भएको	विश्वदेव न्यौपाने	सि.अ.हे.व.अ.	९८४७०३४२७६
७	भगवती स्वा.चौ.	भएको	कमल प्र. श्रेष्ठ	सि.अ.हे.व.अ.	९८६७१३४५९०
८	अर्घातोष स्वा.चौ.	भएको	बिष्णु प्र. पौडेल	सि.अ.हे.व.अ.	९८५७०६१९९७

### १८. छत्रदेव गाउँपालिका अन्तर्गतका विद्यालय, शिक्षक तथा विद्यार्थी विवरण:

क्र. सं.	विद्यालय	प्रकार	तह	ठेगाना	विद्यार्थी संख्या			प्रधानाध्यापकको नाम थर	सम्पर्क नं.
					छात्रा	छात्र	जम्मा		
१	श्री देवीडाँडा आ.वि.	सामुदायिक	आ.वि.	छत्रदेव-१	२८	२८	५६	धर्मराज पाण्डे	९८४७१०८७८५
२	श्री इश्वरी आ.वि.	सामुदायिक	आ.वि.	छत्रदेव-१	२१	२१	४२	कमल ज्ञवाली	९७४७०२२१८४
३	श्री जनकल्याण आ.वि.	सामुदायिक	आ.वि.	छत्रदेव-१	३४	२५	५९	केशव ज्ञवाली	९८४७३३१४६५
४	श्री बालबिकास आ.वि.	सामुदायिक	आ.वि.	छत्रदेव-१	३२	१८	५०	सोफिया मिया	९८६७४८११००
५	श्री आदर्श आ.वि.	सामुदायिक	आ.वि.	छत्रदेव-१	५६	४५	१०१	डोल ब घर्ति	९८४७०१५८०९
६	श्री स्थानीय आ.वि.	सामुदायिक	आ.वि.	छत्रदेव-१	२९	४६	७५	कृष्णराज पन्थी	९८४७१३००७८
७	श्री चन्द्र मा.वि.	सामुदायिक	मा.वि.	छत्रदेव-१	१२२	८७	२०९	भेषराज खनाल	९८४७१०८६०८
८	श्री अर्जुन आ.वि.	सामुदायिक	आ.वि.	छत्रदेव-२	३२	३२	६४	सालिम मिया	९८४७१८१६६६
९	श्री हिमालयन इ. बो. स्कुल	संस्थागत	मा.वि.	छत्रदेव-२	१२१	१९२	३१३	यमलाल पाण्डे	९८४७१८३६२६
१०	श्री जनजागृति आ.वि.	सामुदायिक	आ.वि.	छत्रदेव-२	२०	२३	४३	सरस्वती पौडेल	९८४७३९२६१२
११	श्री शिवशक्ति बालबिकास केन्द्र	सामुदायिक	आ.वि.	छत्रदेव-२	८	११	१९	मन्जु मिया	९८६७१६२०५६
१२	श्री काभ्रे बाल बिकास केन्द्र	सामुदायिक	आ.वि.	छत्रदेव-२	८	१०	१८	मनिसा पौडेल	९८४४७०९५२९
१३	श्री कृष्ण आ.वि.	सामुदायिक	आ.वि.	छत्रदेव-३	१३	१९	३२	पार्वता पाण्डे	९८४४७४०३८६

क्र.	विद्यालय	प्रकार	तह	ठेगाना	विद्यार्थी संख्या			प्रधानाध्यापकको	सम्पर्क नं.
१४	श्री अम्मर आ.वि.	सामुदायिक	आ.वि.	छत्रदेव-३	१२	१८	३०	बिमला पाण्डे	९८४७१५९७७१
१५	श्री जगतमाता आ.वि.	सामुदायिक	आ.वि.	छत्रदेव-३	१२१	११३	२३४	केशव खनाल	९८४७१७१३५६
१६	श्री जनशान्ती आ.वि.	सामुदायिक	आ.वि.	छत्रदेव-३	३३	२७	६०	शिव ब. कुमाल	९८४३२२०५२५
१७	श्री दिप आ.वि.	सामुदायिक	आ.वि.	छत्रदेव-३	४	६	१०	इन्दिरा खनाल	९८४९८३६३७७
१८	श्री शहिद मे. बोर्डिङ्ग स्कुल	संस्थागत	मा.वि.	छत्रदेव-४	७३	११२	१८५	बिक्रम भुसाल	९८४७५१८०७८
१९	श्री नवज्योती आ.वि.	सामुदायिक	आ.वि.	छत्रदेव-४	३	४	७	पुस्पा पराजुली	९८४७१८३१५४
२०	श्री जनशान्ती बालबिकास केन्द्र	सामुदायिक	आ.वि.	छत्रदेव-४	१	५	६	माया भुसाल	९८४७३८१४७२
२१	श्री राम आ.वि.	सामुदायिक	आ.वि.	छत्रदेव-४	४१	३९	८०	लक्ष्मण खनाल	९८४७०७२६७०
२२	श्री चन्द्रज्योती आ.वि.	सामुदायिक	आ.वि.	छत्रदेव-४	१०	७	१७	पुस्पादेवी गैरे	९८४७४३९८२६
२३	श्री कालिका बोर्डिङ्ग	संस्थागत	मा.वि.	छत्रदेव-४	५९	६८	१२७		९८४७०७०२९७
२४	श्री शारदा मा.वि.	सामुदायिक	मा.वि.	छत्रदेव-४	८७	८२	१६९	नरेन्द्र यादव	९८४५८६८८२१
२५	श्री महेन्द्र विद्याबोध मा.वि.	सामुदायिक	मा.वि.	छत्रदेव-४	१२६	११६	२४२	दिनानाथ पराजुलि	९८५७०६३३४८
२६	श्री छत्रेश्वर बाल बिकास केन्द्र	सामुदायिक	आ.वि.	छत्रदेव-५	४	६	१०	उमा रायमाझि	९८६७४२३०२२
२७	ज्योती बाल बिकास केन्द्र	सामुदायिक	आ.वि.	छत्रदेव-५	४	४	८	पुस्पा पन्थी	९८४७५०८२९८
२८	श्री जनजागृती आ.वि.	सामुदायिक	आ.वि.	छत्रदेव-५	१४	११	२५	चिन्तामणि खनाल	९८४७४४३०८८
२९	श्री सार्वजनिक मा.वि.	सामुदायिक	मा.वि.	छत्रदेव-५	१३७	१३५	२७२	प्रेम नारायण पाण्डे	९८४७४९३२३८
३०	श्री सरस्वती आ.वि.	सामुदायिक	आ.वि.	छत्रदेव-५	२१	१८	३९	पर्शुराम पाण्डे	९८४७१८२४०५
३१	श्री ने.रा.देववाणी आ.वि.	सामुदायिक	आ.वि.	छत्रदेव-५	६	४	१०	पार्वति भुसाल	९८६०९४५२८३
३२	श्री पपुलर इ. बोर्डिङ्ग स्कुल	संस्थागत	आ.वि.	छत्रदेव-५	७२	८०	१५२	केशरजंग रायमाझी	
३३	श्री ने.रा.मा.वि.	सामुदायिक	आ.वि.	छत्रदेव-६	१३१	१२९	२६०	दुर्गा आचार्य	९८५७०६३०९५
३४	श्री सरस्वती आ.वि.	सामुदायिक	आ.वि.	छत्रदेव-६	६२	५८	१२०	गोपालप्रसाद पौडेल	९८५७०६३८५५
३५	श्री भगवती आ.वि.	सामुदायिक	आ.वि.	छत्रदेव-६	४२	४१	८३	ठाकुर प्रसाद पन्थी	९८४७१०९५२६
३६	श्री जिवनज्योती आ.वि.	सामुदायिक	आ.वि.	छत्रदेव-६	४०	५९	९९	चिन्तामणि खनाल	९८४७३२००१८
३७	श्री मालिका बोर्डिङ्ग स्कुल	संस्थागत	मा.वि.	छत्रदेव-६	५५	९८	१५३	धनिश्वर पाण्डे	
३८	श्री सेट्टारी बालबिकास केन्द्र	सामुदायिक	आ.वि.	छत्रदेव-६	४	३	७	गीता पराजुली	९८४७४०१६१६
३९	श्री अर्टारी बालबिकास केन्द्र	सामुदायिक	आ.वि.	छत्रदेव-६	५	९	१४	सान्ता पाण्डे	९८६७७८९१४३
४०	श्री सर्वोदय आ.वि.	सामुदायिक	आ.वि.	छत्रदेव-७	२१	१०	३१	गोकर्ण फुल्लेल	९८४७२३४६२८
४१	श्री जनसेवा आ.वि.	सामुदायिक	आ.वि.	छत्रदेव-७	३९	२१	६०	सरस्वी पाण्डे	९८४७१३७१६५
४२	श्री भगवती आधारभुत विद्यालय	सामुदायिक	आ.वि.	छत्रदेव-७	२४	३३	५७	टंक प्रसाद अर्याल	९८४७१८३८२५
४३	श्री सरस्वती मा.वि	सामुदायिक	मा.वि.	छत्रदेव-७	९७	१३४	२३१	ठाकुर प्रसाद पाण्डे	९८५७०६४२२०
४४	श्री जनकल्याण मा.वि.	सामुदायिक	मा.वि.	छत्रदेव-७	९५	११५	२१०	कविराम अधिकारि	९८५७०६३८९७
४५	श्री शिवालय बालबिकास केन्द्र	सामुदायिक	आ.वि.	छत्रदेव-७	५	१०	१५	कमला श्रेष्ठ	९८४४७२८८११
४६	श्री भगवती आधारभुत विद्यालय	सामुदायिक	आ.वि.	छत्रदेव-८	११	२२	३३	पसुपति मरासीनि	९८४७४४२९५२
४७	श्री नरेश आ.वि.	सामुदायिक	आ.वि.	छत्रदेव-८	५१	५४	१०५	कमला बण्जाडे	९८४७१५६४१२
४८	श्री परमार्थी आ.वि.	सामुदायिक	आ.वि.	छत्रदेव-८	६४	५६	१२०	अमर ब. पाण्डे	९८४७३६२२६८
४९	श्री सरस्वती मा.वि.	सामुदायिक	मा.वि.	छत्रदेव-८	९२	९४	१८६	महेन्द्र कुमार श्रेष्ठ	९८५७०६१६५५
५०	श्री एकता आ.वि.	सामुदायिक	आ.वि.	छत्रदेव-८	४	११	१५	राजु सेजवाल	९८४७३५९८११
<b>जम्मा</b>					<b>२१९४</b>	<b>२३६९</b>	<b>४५६३</b>		

१९. आ.व. २०८०/०८१ को श्रावणदेखि पौषसम्म सम्पन्न भएका क्रियाकलापहरूको शाखागत विवरण:

(क) आर्थिक प्रशासन शाखा:

• खर्च विवरण (चालु तथा पूँजीगत):

क्र.सं.	विवरण	वार्षिक बजेट	खर्च रकम	खर्च प्रतिशत	कैफियत
१	चालु खर्च	३७७२६१४२९।००	९२७६३५६७।४३	२४.५८	
२	पूँजीगत खर्च	१८२५०२०८९।३२	५६६६५५४३।००	३१.०४	
कूल जम्मा		५५९७६३५१८।३२	१४९४२९१०।४३	२६.६९	

• कोषको विवरण

क्र. सं.	कोषको नाम	जम्मा बजेट	खर्च	खर्च प्रतिशत	मौज्दात रकम	कैफियत
१	मर्मत संभार कोष	२९१६०००।००	१०००००।००	३.४३	२८१६०००।००	
२	विपद व्यवस्थापन कोष	३९७१०००।००	७४९०००।००	१८.८६	३२२२०००।००	लैङ्गिक हिंसा निवारण कोष
३	कोरोना रोकथाम नियन्त्रण कोष	४७४६०००।००	५८०००।००	१.२४	४६८७०००।००	

(ख) स्वास्थ्य शाखा:

• आ.व. २०८०/०८१ को प्रथम अर्धवार्षिक अवधीमा स्वास्थ्य शाखा अन्तर्गत सञ्चालन भएका क्रियाकलापहरूको विवरण:

क्र.सं.	विवरण	सम्पन्न मिति
१	किटजन्य रोगको रोकथाम तथा नियन्त्रण सम्बन्धी सरोकारवालाहरूका लागि अभिमुखीकरण कार्यक्रम	२०८०/०४/२६
२	आ.व. २०७९/०८० को स्वास्थ्य कार्यक्रमको बार्षिक समिक्षा गोष्ठी	२०८०/०५/०७
३	आ.व. २०७९/०८० को क्षयरोग कार्यक्रमको बार्षिक समिक्षा गोष्ठी	२०८०/०५/१३
४	आ.व. २०७९/०८० को CB-IMNCI कार्यक्रमको बार्षिक समिक्षा गोष्ठी	२०८०/०६/२१
५	राष्ट्रिय भिटामिन ए अभियान सम्पन्न	२०८०/०७/१७ र १८
६	आ.व. २०७९/०८० को पोषण कार्यक्रमको बार्षिक समिक्षा गोष्ठी	२०८०/०७/२१
७	विद्यालय स्वास्थ्य तथा पोषण कार्यक्रमको आ.व. २०७९/०८० को बार्षिक समिक्षा तथा क्षेमता अभिवृद्धि कार्यक्रम	२०८०/०८/०६
८	२० औं राष्ट्रिय सामुदायिक महिला स्वास्थ्य स्वयंसेविका दिवसको अवसरमा अन्तरक्रिया तथा म.स्वा.से. सम्मान कार्यक्रम	२०८०/०८/१९
९	आ.व. २०७९/०८० को सूत्केरी घरभेट कार्यक्रमको बार्षिक समिक्षा गोष्ठी	२०८०/०९/१२
१०	छत्रदेव-४, केरुङ्गामा क्षयरोग सक्रिय खोजपड्ताल कार्यक्रम	२०८०/०९/०१
११	सामुदायिक विद्यालयका किशोरीको रक्तअल्पता परीक्षण कार्यक्रम	२०८०/०९/०३
१२	छत्रदेव-५, छत्रगञ्जमा क्षयरोग सक्रिय खोजपड्ताल कार्यक्रम	२०८०/०९/०७
१३	गर्भवती महिलाका लागि निःशुल्क भिडियो एक्स-रे सेवा सञ्चालन	२०८०/०९/२०

क्र.सं.	विवरण	सम्पन्न मिति
१४	नियमित मासिक समिक्षा बैठक हरेक महिना	विभिन्न मितिमा
१५	अनुगमन तथा मूल्याङ्कन	विभिन्न मितिमा
१६	स्वास्थ्य शाखा तथा स्वास्थ्य संस्थाबाट नियमित सेवा सञ्चालन	नियमित

- आ.व. २०८०/०८१ को प्रथम अर्धवार्षिक अवधीमा स्वास्थ्य शाखा र मातहतका निकायहरुबाट प्रदान गरिएको सेवा सम्बन्धी विवरण:

क्र. सं.	विवरण	सेवाग्राहीको संख्या			कैफियत	
		महिला	पुरुष	जम्मा		
१	नयाँ सेवाग्राही	६८४१	५०५९	११९००		
२	जम्मा सेवाग्राही/नयाँ तथा पुरानो	११८२६	८४७०	२०२९६		
३	किशोर किशोरी सेवाग्राही संख्या	१३९४	१४३१	२८२५		
४	ज्येष्ठ नागरिक सेवाग्राही	३७७६	३१९४	६९७०		
५	बहिरंग सेवाका सेवा ग्राही नयाँ	७८८६	५६६९	१३५५५		
६	बहिरंग सेवाका सेवा ग्राही पुरानो	५३३५	४१०२	९४३७		
७	नियमित खोप सेवा प्रदान गरिएको	६२३	६६९	१२९२		
८	पूर्ण खोप पाएका बालबालिका	७५	९८	१७३		
९	बृद्धि अनुगमन गरेको नयाँ ०-२३ महिनाका बालबालिका	६३	७७	१४०	औषत भेट १६	
१०	बृद्धि अनुगमन गरेको पुराना ०-२३ महिनाका बालबालिका	९७६	११७८	२१५४		
११	कम तौल भएका बालबालिका संख्या	१२	८	२०		
१२	पहिलो पटक गर्भजाँच गरेको संख्या	११५		११५		
१३	प्रोटोकल बमोजिम चार पटक गर्भजाँच गरेको संख्या	७६		७६		
१४	२० बर्ष मुनिका गर्भवती संख्या	१९		१९		
१५	प्रोटोकल बमोजिम आठ पटक गर्भजाँच गरेको संख्या	८१		८१		
१६	स्वास्थ्य संस्थामा प्रसूती संख्या	५४		५४		
१७	स्वास्थ्य संस्थामा CB-IMNCI मा सेवा दिएको	५२०	४७७	९९७		
१८	कण्डम वितरण गोटा			३६१७७	CPR 31 %	
१९	प.नि. साधन नयाँ प्रयोगकर्ता	१४०		१४०		
२०	प.नि. साधन नयाँ प्रयोगकर्ता <२० बर्ष	८		८		
२१	प.नि. साधन लगातार प्रयोगकर्ता	१२८५		१२८५		
२२	जम्मा दर्ता भएका क्षयरोगी	९	१२	२१		
२३	जम्मा दर्ता भएका कुष्ठरोगी	१	१	२		
२४	गाउँघर क्लिनिकबाट सेवा प्रदान गरेको			८२९		
२५	म.स्वा.से. बाट सेवा प्रदान गरेको			१११७८		
२६	विपन्न नागरिक उपचार कोष सिफारिस	६	१०	१६		
२७	प्रदेश स्वास्थ्य उपचार विशेष सिफारिस	४	३	७		
२८	अति असाध्य रोग राहत सिफारिस	४	४	८		
२९	औषधी उपचार खर्च उपलब्ध गराएको	क्यान्सर	२४	२१	४५	
		मृगौला रोग	६	९	१५	
		मेरुदण्ड पक्षघात	३	३	६	
		जम्मा	३३	३३	६६	

## (ग) शिक्षा शाखा:

- आ.व. २०८०/८१ को पौष मसान्तसम्म कार्यसम्पन्न भएका मुख्य-मुख्य क्रियाकलापको विवरण:
  १. कक्षा १ देखि १२ सम्मका विद्यालहरूको दरबन्दी मिलान गरी शिक्षकहरूलाई समायोजन गरिएको
  २. दरबन्दी अपुग भएका विद्यालयहरूमा नि.मा.वि ११, मा.वि-४ र प्रा.वि मा १ वटा स्वयंसेवक दरबन्दी थप केहि विद्यालयमा नियुक्ति समेत गरिएको
  ३. उत्कृष्ट विद्यालय, विद्यार्थी तथा अवकाश शिक्षकहरूलाई सम्मान कार्यक्रम
  ४. कक्षा १-३ मा अध्यापन गर्ने शिक्षकहरूलाई एकिकृत पाठ्यक्रममा आधारित तालिम सञ्चालन गरिएको
  ५. शिक्षक अवकाश प्रोत्साहन कार्यक्रमको कार्यविधि निर्माण गरी कार्यान्वयन गरिएको जसबाट २ जना शिक्षकहरूले अवसर लिनुभएको ।
  ६. विद्यालयहरूको अडिटका लागि अडिटर नियुक्ति गरिएको ।
  ७. अध्यक्ष कप रनिङ शिल्ड भलिबल सम्पन्न गरिएको ।
  ८. राष्ट्रपति रनिङ शिल्ड प्रतियोगिता सम्पन्न गरिएको ।
  ९. शिक्षक छनौट परिक्षाका लागि विशेषज्ञ छनौट गरिएको ।
  १०. स्थानीय पाठ्यपुस्तक लेखन कार्य भईरहेको ।
  ११. अर्घाखाँची युवा क्लवद्वारा आयोजित भलिबल खेलमा पालिकाको तर्फबाट सहभागी भएको ।

## • विनियोजित बजेट र खर्चको विवरण:

क्र.सं.	कार्यक्रमको नाम	विनियोजित बजेट	खर्च रकम	खर्च प्रतिशत
१	शिक्षकहरूको तलब भत्ता	१६९०६००००	८१२०६४८७३५	४८.०३
२	दिवा खाजा कार्यक्रम	६३९९०००	१६३३६९०	२५.५३
३	१-३ अध्यापन गर्ने शिक्षक तालिम(मूल्यांकन)	५०००००	१६८४८०	३३.६
४	स्वैच्छिक शिक्षक अवकाश प्रो.कोष	१५०००००	११०९३४४५	७३.९
५	शिक्षक, विद्यार्थी, विद्यालय सम्मान कार्यक्रम	२०००००	११०३५०	५५.००
६	प्रधानाध्यापक तथा सरोकारवालाहरूको बैठक	३०००००	३८०००	१२.६६
७	अध्यक्ष कप भलिबल	८०००००	८०००००	१००.००
८	राष्ट्रपति रनिङशिल्ड कार्यक्रम	४०००००	भुक्तानी वाँकी रहेको	

## (घ) कृषि सेवा तर्फको कार्यक्रम पौष मसान्त सम्मको प्रगती विवरण

- लक्ष्य तोकिएका कार्यक्रमहरूको प्रगती विवरण:

क्र.सं.	कार्यक्रम/क्रियाकलापको नाम	बजेट रु.	खर्च रु.	भौतिक प्रगतीको अवस्था
१.	खाद्यन्न वालीको उन्नत वीउ उपयोग अनुगमन (धान, गहु, मकै)	८,२५,०००।-	८५०५०	करिव २१०० के.जि गौतम जातको उन्नत वीउ वितरण गरिएको ।
२.	स्थलगत तालिम (माटोको नमुना लिने तरिका, तरकारी खेती)	१,००,०००।-	७२९५०	प्रत्येक वडाबाट १० जना अगुवा कृषकलाई माटोको नमुना लिने तरिका सम्बन्धी तालिम दिइएको जसबाट ८० जना कृषकले प्रत्यक्ष लाभ लिएका ।

क्र.सं.	कार्यक्रम/क्रियाकलापको नाम	बजेट रु.	खर्च रु.	भौतिक प्रगतीको अवस्था
३.	सुन्तलाजात फलफूलमा औँसा व्यवस्थापन	२,००,०००।-	१८०६९८	व्यवसायिक रुपमा सुन्तलाजात फलफूल खेति भइरहको वडा न.७ र ८मा ४८जना कृषकलाई बगैँचा व्यवस्थापन सम्बन्धी तालिम र ५० जना कृषकलाई सुन्तलाजात फलफूल बगैँचा व्यवस्थापन सामाग्री वितरण गरिएको ।
४.	कृषि सामाग्रीको ढुवानी अनुदान	२४,००,०००।-		शुभ प्रभात कृषक सहकारी संस्था लि. छत्रदेव - ७ अर्घाखाँची मार्फत छत्रदेव गाउँपालिकाले तोकेको २४ वटा संकलन केन्द्रबाट हप्ताको दुई पटक कृषि उपज संकलन गरि बजारिकरण सहित ढुवानीको व्यवस्था गरिएको ।
५.	आ व २०७९/८०मा स्थापना भएका कृषि तर्फका साना व्यवसायीक कृषि उत्पादन केन्द्र (पकेट) तरकारी विकास निरन्तरता	४,९८,०००।-		सुचना प्रकाशन भई कार्यक्रम संचालनको प्रक्रियामा रहेको ।
६.	आ व २०७९/८०मा स्थापना भएका कृषि तर्फका साना व्यवसायीक कृषि उत्पादन केन्द्र (पकेट) अदुवा वेसार निरन्तरता	६,०२,०००।-		कार्यक्रम संचालनको प्रक्रियामा रहेको ।
७.	वाली कटानी तथा रिपोटिडिग	५०,०००।-		वालीमा वाली कटानी भएको र आलु वालीमा वाली कटानीको लागी तयारी भइरहेको ।
८.	वडा न.४ मा टनेल वितरण	२,००,०००।-	२,००,०००	वडा नं. ४ स्थित ७४ जना कृषकलाई ६०% अनुदानमा टनेल वितरण गरिएको ।
	वडा न.४ मा कृषि उपकरण वितरण			वडा नं. ४ स्थित १३ जना कृषकलाई ५०% अनुदानमा कृषि उपकरण वितरण गरिएको
९.	कृषि विकास कार्यक्रम	३६,००,०००।-		एक वडा एक उत्पादन ,जडिबुटी खेति कार्यक्रम ,करार खेति कार्यक्रम र क्रर्मसिल युवा परिचालन मार्फत उत्पादनमुलक कार्यक्रमको कार्यन्वयनको लागी कृषि विकास कार्यक्रम कार्यन्वयन कार्यविधि तयारगरी कार्यपालिका बैठकमा पेश भएको ।

● लक्ष्य नतोकीएका कार्यक्रमहरुको प्रगती विवरण

क्र.सं.	सेवा प्रवाहको विवरण	संख्या	ईकाइ	कैफियत
१.	कृषक समुह दर्ता	३	संख्या	कृषि सेवा ईकाइबाट मात्र
२.	कृषक समुह नविकरण	१	संख्या	कृषि सेवा ईकाइबाट मात्र
३.	घुम्टि सेवा शिविरमा सहभागीता	७	दिन	कृषि परामर्श दिएको लाभग्राही संख्या १८ जना
४.	सिफारिस	६	संख्या	कृषि ज्ञान केन्द्रको विभिन्न कार्यक्रमका लागि
५.	फिल्ड सेवा सहजीकरण	१८	पटक	कृषि सेवा ईकाइ तथा वडा नं ८ मा रहेको कृषि प्राविधिकवाट समेत
६.	कृषि सेवा ईकाइबाट हुने सेवा			कृषि सेवा ईकाइबाट हुने नियमित सेवा उपलब्ध भइरहेको ।
७.	रसायनिक मल मुल्य निर्धारण			अनुदानको रसायनिक मल बिक्रिका वितरणका लागि मुल्य निर्धारण गरिएको ।



## (ड) पशु सेवा तर्फको कार्यक्रम पौष मसान्त सम्मको प्रगती विवरण

### • लक्ष्य तोकिएका कार्यक्रमहरुको प्रगती विवरण

क्र.सं.	कार्यक्रमको नाम	बजेट रु.	खर्च रु.	भौतिक प्रगतीको अवस्था
१.	कृत्रिम गर्भाधान कार्यक्रम	२०००००	१३६२००	५५० गाई/भैसिमा निःशुल्क कृत्रिम गर्भाधान सेवा प्रदान गरिएको ।
२.	गाई/भैसी/कुखुरामा खोप कार्यक्रम	२०००००		कार्यक्रम संशोधन भई निःशुल्क कृत्रिम गर्भाधान कार्यक्रममा रु १५०००० समावेश गरिएको ।
३.	दुध संकलन केन्द्र व्यवस्थापन	४०००००	९७९७५	वडा नं. ३ मा दुध संकलन केन्द्र स्थापना गरि संकलन केन्द्र व्यवस्थापन सामाग्री वितरण गरिएको ।
४.	दुध उत्पादनमा आधारित अनुदान कार्यक्रम	१२०००००	३४६७००	कार्यालय संग सम्झौता भएका आठ वटा समूह,सहकारी र फर्ममा कृषकहरुबाट संकलन गरिएको ४७२३३ लिटर दुधको प्रति लिटर रु ३ रुपैयाको दरले जम्मा रु ३४१७०० अनुदान वितरण गरिएको ।
५.	पशु विमा स्वास्थ्य कार्यक्रम	५००००		कार्यक्रम संशोधन भई निःशुल्क कृत्रिम गर्भाधान कार्यक्रममा समावेश गरिएको ।
६.	पशु स्वास्थ्य शिविर व्यवस्थापन	५००००		कार्यक्रम संशोधन भई निःशुल्क कृत्रिम गर्भाधान कार्यक्रममा समावेश गरिएको ।
७.	पशुपंछी औषधि खरिद वितरण	५०००००	३९९९९२	पशु सेवा शाखा तथा पशु सेवा केन्द्र बल्कोट र पशु सेवा केन्द्र अर्घातोषबाट आवश्यक औषधि वितरण भइरहेको ।
८.	मत्स्य प्रवर्द्धन कार्यक्रम	१०००००		कार्यक्रम कार्यन्वयनको तयारी गरिएको ।
९.	रेविज भ्याक्सिन कार्यक्रम	२०००००	८४०००	एकिकृत घुम्टि शिविर तथा टोल वस्तिमा गई २००वटा घर पालुवा र छाडा छडिएका कुकुरहरुमा निःशुल्क रेविज विरुद्ध भ्याक्सिन लगाईएको साथै पशु सेवा शाखा तथा पशु सेवा केन्द्र बल्कोट र पशु सेवा केन्द्र अर्घातोषमा बाह्र महिना निःशुल्क रेविज विरुद्ध भ्याक्सिन सेवा उपलब्ध भएको ।
१०.	स्थानीय गाईको आनुवंशिक श्रोत संरक्षण कार्यक्रम	१०००००		कार्यक्रम संशोधन भई निःशुल्क कृत्रिम गर्भाधान कार्यक्रममा समावेश गरिएको ।
११	मागमा आधारित पशुपंछी प्रवर्द्धन कार्यक्रम	१००००००		सुचना प्रकाशन भई कार्यक्रम संचालनको प्रक्रियामा रहेको ।
१२	व्यवसायिक फर्म दर्ता कुखुरापालक कृषकलाई सोलार वितरण	१०००००		कार्यक्रम संचालनको प्रक्रियामा रहेको ।
१३	दुध संकलन डेरी व्यवस्थापन	१०००००		कार्यक्रम संचालनको प्रक्रियामा रहेको ।
१४	पशु संरक्षणका लागि तारजाली व्यवस्थापन	१५००००		कार्यक्रम संचालनको प्रक्रियामा रहेको ।
१५	वडा नं. ५ मा रहेका कृषकको लागि गोठ सुधार कार्यक्रम	१५००००		सुचना प्रकाशन भई कार्यक्रम संचालनको प्रक्रियामा रहेको ।
१६	गाई/भैसी प्रवर्द्धन कार्यक्रम	१००००००		सुचना प्रकाशन भई कार्यक्रम संचालनको प्रक्रियामा रहेको ।
१७	इपिडेमियोलोजिकल	१२०००		रिपोर्टिङ भइरहेको



क्र.सं.	कार्यक्रमको नाम	बजेट रु.	खर्च रु.	भौतिक प्रगतीको अवस्था
	रिपोर्टिङ			
१८	महामारी/आकस्मिक रोग नियन्त्रण कार्यक्रम	१०००००		कार्यक्रम संचालनको प्रक्रियामा रहेको ।
१९	दुध उत्पादन प्रवर्द्धन कार्यक्रम	२०३८०००		सुचना प्रकाशन भई कार्यक्रम संचालनको प्रक्रियामा रहेको ।
२०	आधारभूत प्रयोगशाला कार्यक्रम	६०००००		कार्यक्रम संचालनको प्रक्रियामा रहेको ।
२१	कृत्रिम गर्भाधान मिसन कार्यक्रम	१५००००	१४९०००	तरल नाइट्रोजन तथा सिमेन खरिद गरि निःशुल्क कृत्रिम गर्भाधान सेवा संचालन भइरहेको ।

• लक्ष्य नतोकिएका कार्यक्रमहरूको प्रगती विवरण

क्र.सं.	सेवा प्रवाहको विवरण	संख्या	ईकाइ	कैफियत
२.	कृषक समूह नविकरण	२	संख्या	पशु सेवा ईकाइ
३.	घुम्टि सेवा शिविरमा पशु सेवा	८	दिन	५६ वटा कुकुरमा रेविज भ्याक्सिन तथा ३०५ गोबर परिक्षण तथा परामर्श सेवा प्रदान गरिएको
४.	सिफारिस	१६	संख्या	विभिन्न कार्यालयमा सिफारिस गरिएको
५.	मृत्यु प्रमाणित तथा सिफारिस	१८	संख्या	विभिन्न विमा कम्पनी तथा डिभिजन वन कार्यालयमा सिफारिस गरिएको
६.	पशु सेवा ईकाइ तथा सेवा केन्द्रबाट हुने सेवा	-	-	पशु सेवा ईकाइ तथा सेवा केन्द्रबाट हुने नियमित सेवा उपलब्ध भइरहेको

(च) योजना शाखा:

• आ.व. २०८०/०८१ को श्रावण देखि पौष सम्मको योजनाको प्रगति विवरण:

वडा नं.	जम्मा योजना	सम्झौता भएका जम्मा योजना	सम्झौता हुन बाँकी	भुक्तानी भएका योजना	कैफियत
१	३०	८	२२	२	
२	१९	५	१४	१	
३	२६	१२	१४	२	
४	२२	१३	९	३	
५	३२	११	२१	०	
६	१८	१४	४	०	
७	३७	१३	२४	०	
८	२५	२०	५	०	
<b>जम्मा</b>	<b>२०९</b>	<b>९६</b>	<b>११३</b>	<b>८</b>	

**(छ) खरिद विवरण:**

क्र. सं.	टेक्का नं.	निर्माण व्यवसायीको नाम	कामको विवरण	लागत अनुमान (भ्याट समेत)	टेक्का आव्हान मिति	टेक्का अंक भ्याटसमेत	सम्झौता मिति	भुक्तानी भ्याटसमेत	शुरु गर्नुपर्ने मिति	सम्पन्न गर्नुपर्ने मिति	सम्पन्न अवस्था	प्रगती	
												भौतिक	आर्थिक
<b>NCB</b>													
1	CRM/ARG/NCB/W/01/080/81	Jogma Builders, Resunga-01, Gulmi	Balkot-Baspata-Sajbot-Ratatar Motorable Road Upgrading Works	7498686.55	6/5/2080	4790386.35	8/22/2080		8/22/2080	2/15/2080	निर्माणधिन	२	०
2	CRM/ARG/NCB/W/02/080/82	Sagar Nirman Sewa, Sandhikharka, Arghakhanchi	Arghatosh Chidipani Milmile Motorable Road Pitch Works	7499778.99	10/22/2080	6110020.25	8/21/2080		8/25/2080	3/10/2081	निर्माणधिन		
3	CRM/ARG/NCB/W/03/080/83		Upallo Tikuri Water Supply Project	7499964.64	8/14/2080					3/10/2081	आशयको सूचना प्रकाशन भएको		
4	CRM/ARG/NCB/W/04/080/84		Majhkot Kalika Bhagawati Mandir Reconstruction Works	7499385.670	65985.000					3/20/2081	टेक्का मल्याङ्कनको चरणमा रहेको		
<b>Sealed Quotation</b>													
6	CRM/ARG/SQ/G/01/080/81	Samundra Medico Pharma, Butwal-10, Rupandehi	Supply and Delivery of Medicines and Health Materials	3255576.52	4/13/2080	1352023.31	6/4/2080	1352023.31	6/4/2080	7/4/2080	सम्पन्न भएको	१००	१००
7	CRM/ARG/SQ/G/02/080/82	Siddhartha Hardwares Pvt. Ltd., Bulwal-04, Rupandehi	Supply and Delivery of Machine Made Gabion Boxes	1999800.04	8/12/2080	1601436	9/8/2080	1601436	9/8/2080	10/8/2080	सम्पन्न भएको	१००	१००
8	CRM/ARG/SQ/W/03/080/83		Sarbajanik Sec School Building Construction Works	2000000	9/15/2080						टेक्का आव्हान भएको		
<b>Quotation</b>													
1		Resunga Rose Builders	Bhuskata Dhikura Motorable Road Maintenance Works	130251.04	4/14/2080	130052.24	2080/04/47		4/17/2080	4/20/2080	सम्पन्न भएको	१००	१००
2		Nawa Chandra Surya Construction & Suppliers Pvt. Ltd	Madelchaur Aa Bi Wall Construction	1000000	8/11/2080	970869.71	8/19/2080	970869.71	8/19/2080	10/25/2080	सम्पन्न भएको	१००	१००

**(ज) पञ्जीकरण इकाई:**

• व्यक्तिगत घटना दर्ताको संक्षिप्त विवरण (२०८० श्रावण ०१ देखि २०८० पुष २९ सम्म)

छत्रदेव गाउँपालिका	जन्म				मृत्यु				सम्बन्ध बिच्छेद	विवाह	बसाई सरी आएको		बसाई सरी जाने		बेवारिसे	जम्मा
	पुरुष	महिला	तेश्रो लिङ्ग	जम्मा	पुरुष	महिला	तेश्रो लिङ्ग	जम्मा	जम्मा	जम्मा	दर्ता संख्या	सदस्यको संख्या	दर्ता संख्या	सदस्यको संख्या	जम्मा	
वडा नं. १	३१	३६		६७	९	१२		२१	२	३१			१०	३१		१३१
वडा नं. २	२३	२७		५०	७	८		१५	२	२३	१	२	६	२२		९७
वडा नं. ३	१९	१४		३३	११	३		१४	१	२७	३	१५	४	१६		८२
वडा नं. ४	२१	२३		४४	७	५		१२	१	२२			११	३९		९०
वडा नं. ५	२२	१८		४०	९	११		२०	१	१८	१	३	४	१०		८४
वडा नं. ६	२५	२२		४७	१७	१३		३०	२	२८	१	१	७	३०		११५
वडा नं. ७	४३	३६		७९	१०	१६		२६	३	३८	२	९	११	४२		१५९
वडा नं. ८	२८	१३		४१	१५	११		२६		२६	१	२	५	१७		९९
<b>जम्मा</b>	<b>२१२</b>	<b>१८९</b>	<b>०</b>	<b>४०१</b>	<b>८५</b>	<b>७९</b>	<b>०</b>	<b>१६४</b>	<b>१२</b>	<b>२१३</b>	<b>९</b>	<b>३२</b>	<b>५८</b>	<b>२०७</b>	<b>०</b>	<b>८५७</b>

**(झ) राजश्व इकाई:**

• २०८० श्रावण १ देखि पौष मसान्तसम्म संकलित राजश्व सम्बन्धी विवरण:

विवरण	गा.पा.	वडा नं. १	वडा नं. २	वडा नं. ३	वडा नं. ४	वडा नं. ५	वडा नं. ६	वडा नं. ७	वडा नं. ८	कुल जम्मा
मालपोत कर		५८०८	२०७७	२०९८	५३६२	१६८५	३१९२	६०५८०	२७५७९	१०८३८१
घर वहाल कर	६६६०.००		३३६०				८०७		१७००	१२५२७
घर जग्गा वहाल कर	२४०००.००									२४०००
व्यवसाय कर	६०६२०.००									६०६२०
सेवा,शुल्क,दस्तुर तथा सिफारिस शुल्क	५००.००	५८१७९	९६००	७९४२०	५२७००	५७९६५	४४९६१	२०२००	५२२००	३७५७२५
पर्यटन शुल्क										०
अन्य सेवा शुल्क तथा विक्री		२८३५८	२१९६२	९७८९०	५४८२५					२०३०३५
एकिकृत सम्पत्ती कर			४०००		१६५०	१००	११००	२८५०		९७००
नाता प्रमाणित दस्तुर			४००	२२००	१४००	३२००		२४००	१९३९	११५३९
अन्य दस्तुर	२५०६०	८५९९			१८६५	२४८८१		१८२७५	५१०३	८३७८३
प्रशासनिक दण्ड जरिवाना		१२००	१०००	२६००				५०००	४००	१०२००
व्यवसाय रजिस्ट्रेशन दस्तुर	१४०००				२६००					१६६००
शिक्षा क्षेत्रको आम्दानी	३०००									३०००
व्यक्तिगत घटना दर्ता दस्तुर		१०३१८	३५५०	३१००	७५००	४०००	४८००	७००	२०००	३५९६८
अन्य राजस्व	१०१००.००	१२५८०	४५१४							२७१९४
<b>जम्मा</b>	<b>१४३९४०.००</b>	<b>१२५०४२</b>	<b>५०४६३</b>	<b>१८७३०८</b>	<b>१२७९०२</b>	<b>९१८३१</b>	<b>५४८६०</b>	<b>११०००५</b>	<b>९०९२१</b>	<b>९८२२७२.००</b>

- राजश्व परामर्श समितिको बैठक २ पटक बसेको ।
- नदीजन्य पदार्थको विक्री कर समेत रु. ३,२२,८९,०१०.०० (वि.वि.ए. एण्ड कन्स्ट्रक्सन, सन्धिखर्क)
- कवाडी संकलनका सम्बन्धी सूचना ४ पटक (२०८०/०५/३१, २०८०/०७/१४, २०८०/०९/१७, २०८०/१०/०५) प्रकाशित भएकोमा कुनै पनि दरभाउपत्र पेश नभएको ।

**(ज) कानूनी मामिला ईकाई:**

गत आ.व.को अ.ल्या. सहित कुल पेश भएका उजुरी संख्या	दरपिट गरिएको संख्या	उजुरी फिर्ता/संख्या	मेलमिलाम हुन नसकी सम्बन्धित निकायमा पठाईएको संख्या	उजुरी फर्छ्यौट भई लगत कट्टा गरिएको संख्या	छलफलको क्रममा रहेको संख्या	कारवाही नभएको संख्या
२+५=७	०	०	२	०	५	०

- मेलमिलापकर्ताको सूचीकृतका लागि सूचना प्रकाशन भएको ।
- न्यायिक समितिको बैठक ८ पटक बसेको ।

(ट) महिला, बालबालिका तथा समाजकल्याण इकाई:

क्र.सं.	कार्यक्रम	बजेट रु.	खर्च रु.	भौतिक प्रगतिको अवस्था
१	जेष्ठ नागरिक तथा अपाङ्ग परिचय-पत्र वितरण	१०००००।००	४८७७५।००	
२	लैङ्गिक हिंसा विरुद्धको १६ दिने अभियान	१०००००।००	७४७०५।००	<ul style="list-style-type: none"> <li>वडा नं. १, २, ३ र ४ को ४ नं. वडा कार्यालयमा सञ्चालन भएको</li> <li>वडा नं. ५, ६, ७ र ८ को गाउँपालिकामा सञ्चालन भएको</li> <li>सहभागी संख्या ७६ जना</li> </ul>
३	अपाङ्ग दिवस लगायत अन्य दिवस मनाउने	५००००।००	४५९२५।००	<ul style="list-style-type: none"> <li>अपाङ्गता भएका २७ जना सहभागी रहेको</li> </ul>

• अपाङ्ग परिचय-पत्र वितरण विवरण (२०८० श्रावण १ देखि २०८० पुस मसान्तसम्म):

"क" वर्ग	"ख" वर्ग	"ग" वर्ग	"घ" वर्ग	जम्मा	कैफियत
१२	२६	२७	३	६८	अपाङ्ग परिचय-पत्र समन्वय समितिको बैठक ३ पटक बसेको

• जेष्ठ नागरिक परिचय-पत्र वितरण विवरण (२०८० श्रावण १ देखि २०८० पुस मसान्तसम्म):

महिला	पुरुष	जम्मा	कैफियत
९६	११२	२०८	हालसम्म १९१८ जना जेष्ठ नागरिकलाई परिचय-पत्र वितरण गरिएको ।

(ठ) सहकारी:

- गाउँपालिका मातहतका सहकारीहरूको संङ्ख्या ३० वटा
- सहकारी संस्थालाई सहकारी तथा गरिबी निवारण सम्बन्धी व्यवस्थापन सूचना प्रणाली (COPOMIS) सम्बन्धी तालिम प्रदान
- सहकारी संस्थाहरूको आ.व. २०७९/८० सम्मको वित्तीय विवरण संकलन

(ड) रोजगार सेवा केन्द्र प्रगति विवरण

• सूचिकृत बेरोजगार व्यक्तिहरूको विवरण (वडाहरूको सम्पूर्ण आवेदन विवरणहरू २०८०/०८१)

वडा नं.	जम्मा आवेदन			सूचिकृत सङ्ख्या			रोजगारी सृजना हुने सङ्ख्या			बिनियोजित बजेट विवरण
	महिला	पुरुष	जम्मा	महिला	पुरुष	जम्मा	महिला	पुरुष	जम्मा	
१	५१	१६	६७	४९	१६	६५	७	२	९	६०९,२००
२	६१	५	६६	५८	६	६४	५	४	९	६०९,२००
३	२९	३	३२	३०	३	३३	८	१	९	६०९,२००
४	५७	११	६८	५६	११	६७	६	३	९	६०९,२००
५	१०७	२०	१२७	९५	१८	११३	९	१	१०	६६६,०००
६	३३	११	४४	३५	९	४४	४	५	९	६०९,२००
७	५४	१८	७२	५३	२१	७४	४	६	१०	६६६,०००
८	५२	३३	८५	५०	३१	८१	८	२	१०	६६६,०००
<b>जम्मा</b>	<b>४४४</b>	<b>११७</b>	<b>५६१</b>	<b>४२६</b>	<b>११५</b>	<b>५४१</b>	<b>५१</b>	<b>२४</b>	<b>७५</b>	<b>५,०९०,०००</b>

• वडागत आयोजनाको विवरण

वडा नं.	१	२	३	४	५	६	७	८	जम्मा
योजना संख्या	४	१८	९	१०	७	८	६	५	६७

• तथ्याङ्कमा सेवा प्रवाह

सेवा प्रवाह	अङ्कमा
रोजगारी सृजना हुने सङ्ख्या	७५ जना
कूल रोजगारीका दिनहरू	७५०० दिन
श्रम र पुनः श्रम स्वीकृतीमा सहजिकरण	२९
वैदेशिक छात्रावृत्ती पाउने लागभग्राहि विवरण	२
रोजगारदाता/स्वरोजगारहरूको विवरण संकलन	१६६

(ढ) उद्योग, वाणिज्य प्रशासन तर्फ

• आ.व. ०८०।८१ श्रावण १ देखि पौष मसान्तसम्म फर्म दर्ता विवरण:

उद्योगहरूको संख्या	वाणिज्य व्यवसायको संख्या	व्यवसायको पुँजि वृद्धि	व्यवसाय खारेजी	जम्मा दर्ता कायम रहेका उद्योग वाणिज्यको संख्या
६	५	१	२	११

(ण) गरिबी निवारणका लागि लघु उद्यम विकास कार्यक्रम:

- व्यवसाय सचेतना तथा शुरु तालिम (SIYB) सञ्चालन भएको, तालिममा ३० जना सहभागी रहेको ।
- सीप विकास तालिम प्राप्त गर्नको लागि छनोट भएका लघु उद्यमी समुह
  - वडा नं.३ → विकाशशील लघु उद्यमी समुह
  - वडा नं.४ → प्रगतिशील लघु उद्यमी समुह
  - वडा नं.५ → छत्रगञ्ज लघु उद्यमी समुह

उद्यम विकास समितिको बैठक १ पटक बसेको ।

**छत्रदेव गाउँपालिकाबाट जारी भएका ऐन, नियम, कार्यविधि, निर्देशिका र मापदण्डहरू:**

- छत्रदेव गाउँपालिकाबाट जारी भएका ऐनहरू (जम्मा २७ वटा)
- छत्रदेव गाउँपालिकाबाट जारी भएका नियमावलीहरू (जम्मा ०५ वटा)
- छत्रदेव गाउँपालिकाबाट जारी भएका कार्यविधि, निर्देशिका र मापदण्डहरू: (जम्मा ६६ वटा)

• स्थानीय तह संस्थागत क्षमता स्वमूल्याङ्कन LISA र स्थानीय तह वित्तीय सुशासन जोखिम स्वमूल्याङ्कन FRA

LISA प्राप्ताङ्क			FRA प्राप्ताङ्क	
२०७७/७८	२०७८/७९	२०७९/८०	२०७८/७९	२०७९/८०
७५.५०	७७.२५	७८.२५	७९.५०	७९.५०
विस्तृत नतिजा हेर्न तलको लिङ्कमा जानुहोस् । <a href="https://lisa.mofaga.gov.np/details/local/50501">https://lisa.mofaga.gov.np/details/local/50501</a>			विस्तृत नतिजा हेर्न तलको लिङ्कमा जानुहोस् । <a href="https://fra.mofaga.gov.np/details?gnid=50501">https://fra.mofaga.gov.np/details?gnid=50501</a>	

## निर्णय गर्ने प्रक्रिया र अधिकारी:

- निर्णय गर्ने प्रकृया: गाउँसभा, कार्यपालिका बैठक, टिप्पणी र आदेश।
- अधिकारी: प्रमुख प्रशासकीय अधिकृत

निर्णय उपर उजुरी सुन्ने अधिकारी: प्रचलित कानून बमोजिम।

## सूचना अधिकारी र कार्यालय प्रमुखको नाम र पद:

<b>सूचना अधिकारी</b> नाम: बुद्धि राम न्यौपाने पद: जनस्वास्थ्य निरीक्षक सम्पर्क नं. ९८४७१६७९५०	<b>कार्यालय प्रमुख</b> नाम: भेषराज घिमिरे पद: प्रमुख प्रशासकीय अधिकृत सम्पर्क नं. ९८५७०६६९७१
--	---

## सूचनाको हक अन्तर्गत सूचनाको हक मान्ने र पाउनेको विवरण:

- २०८० साउन १ देखि २० ८० पुष मसान्तसम्म सूचनाको हक अन्तर्गत ५ वटा सूचना माग निवेदन बमोजिमका सूचना कानून बमोजिम उपलब्ध गराईएको।
- स्थानीय सञ्चार माध्यम र पत्रकारहरूसंग नियमित रूपमा भेटघाट अन्तर्क्रिया हुने गरेको।



कार्यालयको वेबसाईट, सामाजिक सञ्जाल र सम्पर्क विवरण:

**छत्रदेव गाउँपालिका**

**गाउँ कार्यपालिकाको कार्यालय, छत्रगञ्ज, अर्घाखाँची**

**Website: [www.chhatradevmun.gov.np](http://www.chhatradevmun.gov.np)**

**E-mail: [chhatradev.ruralmun@gmail.com](mailto:chhatradev.ruralmun@gmail.com), [info@chhatradevmun.gov.np](mailto:info@chhatradevmun.gov.np)**

**Facebook: [www.facebook.com/HelloChhatradev](http://www.facebook.com/HelloChhatradev)**

**Twitter: [www.twitter.com/tweetchhatradev](http://www.twitter.com/tweetchhatradev)**

**Youtube: छत्रदेव गाउँपालिका गाउँ कार्यपालिकाको कार्यालय**

**Mobile App: [Plastore/infodev.doit\\_chhatradevmun](https://play.google.com/store/apps/details?id=Plastore/infodev.doit_chhatradevmun)**