



सूचनाको हक सम्बन्धी ऐन, २०६४ को दफा ५(३) तथा सूचनाको हक सम्बन्धी नियमावली, २०६५ को नियम ३ बमोजिम सार्वजनिक गरिएको आ.व. २०८०/८१ को बैशाखदेखि असार महिनासम्म सम्पादित मुख्य क्रियाकलापहरूको विवरण

स्वतः प्रकाशन



छत्रदेव गाउँपालिका
गाउँ कार्यपालिकाको कार्यालय

छत्रगञ्ज, अर्घाखाँची

वेबसाइट: chhatradevmun.gov.np

इमेल: chhatradev.ruralmun@gmail.com/info@chhatradevmun.com.np

सम्पर्क नं. ९८५७०६६९७१, ९८४७१६७९५०

१. छत्रदेव गाउँपालिका एक परिचय

अर्घाखाँची जिल्लाका साविक बल्कोट, केरुङ्गा, छत्रगञ्ज, ठूलापोखरा तथा भगवती गा.वि.स.को पुरै भूगोल साथै चिदिका गा.वि.स.का १ देखि ८ सम्मका वडाहरू, अर्घातोष गा.वि.स. का २ देखि ५ सम्मका वडाहरू र मरेड गा.वि.स. का ७ देखि ९ सम्मका वडाहरूको भूगोललाई समेटेर बनेको छत्रदेव गाउँपालिकाको पूर्वमा गुल्मी, पश्चिममा सन्धिखर्क नगरपालिका, उत्तरमा मालारानी गाउँपालिका र दक्षिणमा पाणिनी गाउँपालिका रहेका छन्। ८७.६२ वर्ग किमी क्षेत्रफलमा फैलिएको यस गाउँपालिका मा वि.सं. २०७८ को जनगणना अनुसार ६२२८ घरधुरी रहेकोमा कुल जनसंख्या २१६११ रहेको छ। जस मध्ये पुरुषको जनसंख्या ९४९५ र महिलाको जनसंख्या १२११६ रहेको छ। महाभारतको युद्धको इतिहास बोकेको छत्रमहाराज देवालय धार्मिक महत्वले भरिएको ऐतिहासिक तथा धार्मिक विषयसँग जोडेर यस गाउँपालिकाको नामाकरण “छत्रदेव गाउँपालिका” रहेको हो। “छत्रदेवको शानःसुन्दर, शान्त, सम्बृद्ध गाउँपालिका हाम्रो अभियान” भन्ने मुल नाराका साथ परिपक्व स्थानीय सरकारको रूपमा अघी बढेको यस गाउँपालिकाले सञ्चालन गरेका विभिन्न क्रियाकलापहरूले आफुलाई अब्बल साबित गर्न सफल भएको छ।

छत्रदेव गाउँपालिकाको नक्सा



नेपालको संविधान जारी भई संघीयता कार्यान्वयनमा आएसँगै स्थानीय तहको संरचना निर्माण भई स्थानीय सरकार गठन भएको हो। जनतालाई स्थानीय सरकारको अनुभूती दिलाउँदै समतामूलक समाज निर्माण गर्न र निर्वाचनका समयमा गरिएका प्रतिबद्धताहरू पुरा गर्न आर्थिक बिकास, सामाजिक बिकास, भौतिक पूर्वाधार निर्माण, वन तथा विपद् व्यवस्थापन, सुशासन तथा सेवा प्रवाहसँग सम्बन्धित गतिविधिलाई प्राथमिकताका साथ अगाडि बढाउँदै लिएको छ। संघ तथा प्रदेश सरकारसँग आवश्यक समन्वय गर्दै स्थानीय सरकार सञ्चालन ऐन, २०७४ बमोजिम विभिन्न जनमुखी कार्यक्रमहरू अगाडी बढाउँदै लागि एको छ। आन्तरिक आम्दानीका श्रोतको कमि रहेको यस गाउँपालिकाले अधिकतम लाभ हुने गरी सिमित श्रोतको परिचालन गरिरहेको छ। अनुकरणीय काम गर्ने अन्य स्थानीय तहबाट समेत सिक्दै गाउँपालिकालाई देशकै अब्बल गाउँपालिका बनाउनमा आफ्नो ध्यान केन्द्रित गरिरहेको छ। छत्रदेव गाउँपालिकाबाट भएका महत्वपूर्ण कार्यहरू मध्ये केही कार्यहरूलाई यहाँ प्रस्तुत गरिएको छ।

क. कानून निर्माण र सुशासन:

सरकार सञ्चालनका लागि पहिलो आधार कानून हो । नेपालको संविधान को मर्म अनुसार स्थानीय सरकार सञ्चालन ऐन, २०७४ ले दिएको अधिकार प्रयोग गरी स्थानीय कानून निर्माण गर्नुपर्ने भएकोले हाल सम्म १०५ वटा कानूनहरु (ऐन, नियम, कार्यविधि, निर्देशिका तथा मापदण्ड) निर्माण गरी कार्यन्वयनमा ल्याइएको छ । अन्य धेरै कानूनहरु निर्माणको क्रममा रहेका छन् । कानूनको परिपालनासँगै सेवा प्रवाह जोडिएको हुन्छ, मुस्कान सहितको सेवालार्ई प्राथमिकतामा राखेर वित्तीय अनुशासन कायम गर्दै सार्वजनिक सेवाको गुणस्तर बृद्धि गरी सुशासन कायम गर्ने प्रक्रियामा सफलताका साथ अगाडि बढिरहेको छ । विकास निर्माणको कार्यको नियमित अनुगमन गरिरहेको, नागरिकलाई सचेत बनाउन निरन्तर सूचना प्रवाह भईरहेको, हरेक वडा कार्यालय तथा स्वास्थ्य संस्थामा गुनासो/सुझाव पेटिका, अनलाइन (QR Code) मार्फत संकलित गुनासो/सुझावहरुको समयमै सम्बोधन गर्ने गरिएको छ । हालसम्म छत्रदेव गाउँपालिकाबाट निर्माण भएका कानूनहरु देहाय बमोजिम रहेका छन् ।

छत्रदेव गाउँपालिकाबाट जारी भएका ऐनहरु:

सि. नं.	विवरण	प्रमाणिकरण मिति	स्थानीय राजपत्रमा प्रकाशित मिति	सम्बन्धित निकायहरुमा पठाइएको मिति	कैफियत
१.	आर्थिक ऐन, २०७४	२०७५/०७/१३	२०७५/०८/०९	२०७७/०८/२२	
२.	विनियोजन ऐन, २०७४	२०७५/०७/१३	२०७५/०८/०९	२०७७/०८/२२	
३.	निर्माण व्यवसाय ऐन, २०७४	२०७५/०९/१०	२०७५/०८/०९	२०७७/०८/२२	
४.	सहकारी ऐन, २०७५	२०७५/०२/२२	२०७५/०८/०९	२०७७/०८/२२	
५.	स्थानीय शिक्षा ऐन २०७५	२०७५/०२/२२	२०७५/०८/०९	२०७७/०८/२२	
६.	कृषि व्यवसाय प्रवर्द्धन ऐन, २०७५	२०७५/०२/२२	२०७५/०८/०९	२०७७/०८/२२	
७.	प्रशासकीय कार्यविधि नियमित गर्ने ऐन, २०७५	२०७५/०२/२२	२०७५/०८/०९	२०७७/०८/२२	
८.	न्यायिक समितिले उजुरीको कारवाही र किनारा गर्दा अपनाउनु पर्ने कार्यविधि सम्बन्धमा व्यवस्था गर्न बनेको ऐन, २०७५	२०७५/०२/२२	२०७५/०८/०९	२०७७/०८/२२	
९.	विनियोजन ऐन, २०७५	२०७५/०३/१६	२०७५/०८/०९	२०७७/०८/२२	
१०.	आर्थिक ऐन २०७५	२०७५/०३/१६	२०७५/०८/०९	२०७७/०८/२२	
११.	विनियोजन ऐन, २०७६	२०७६/०३/१०	२०७६/०३/१०	२०७७/०८/२२	
१२.	आर्थिक ऐन, २०७६	२०७६/०३/१०	२०७६/०३/१०	२०७७/०८/२२	
१३.	आर्थिक ऐन, २०७७	२०७७/०३/१०	२०७७/०३/१०	२०७७/०८/२२	
१४.	विनियोजन ऐन, २०७७	२०७७/०३/१०	२०७७/०३/१०	२०७७/०८/२२	
१५.	आर्थिक ऐन, २०७८	२०७८/०३/१०	२०७८/०३/१०	२०७७/०८/२२	
१६.	विनियोजन ऐन, २०७८	२०७८/०३/१०	२०७८/०३/१०	२०७७/०८/२२	
१७.	छत्रदेव गाउँपालिकाको आर्थिक कार्यविधि ऐन, २०७८	२०७८/०३/२८	२०७८/०३/२८		
१८.	छत्रदेव गाउँपालिकाको विपद् जोखिम न्यूनीकरण तथा व्यवस्थापन ऐन, २०७८	२०७८/०३/२८	२०७८/०३/२८		
१९.	छत्रदेव गाउँपालिकाको वातावरण तथा प्राकृतिक श्रोतको संरक्षण ऐन, २०७८	२०७८/०३/२८	२०७८/०३/२८		
२०.	छत्रदेव गाउँपालिकाको बालबालिका सम्बन्धी ऐन, २०७८	२०७८/०३/२८	२०७८/०३/२८		
२१.	छत्रदेव गाउँपालिकाको आकस्मिक कोष सञ्चालन ऐन, २०७८	२०७८/०३/२८	२०७८/०३/२८		
२२.	छत्रदेव गाउँपालिकाको अभिलेख तथा तथ्याङ्क व्यवस्थापन ऐन, २०७८	२०७८/०३/२८	२०७८/०३/२८		
२३.	आर्थिक ऐन, २०७९	२०७९/०५/०५	२०७९/०५/०५		
२४.	विनियोजन ऐन, २०७९	२०७९/०५/०५	२०७९/०५/०५		
२५.	खानेपानी तथा सरसफाई र स्वच्छता ऐन, २०७९	२०७९/११/२१	२०७९/११/२१		
२६.	आर्थिक ऐन, २०८०	२०८०/०३/१७	२०८०/०३/१७		
२७.	विनियोजन ऐन, २०८०	२०८०/०३/१७	२०८०/०३/१७		
२८.	आर्थिक ऐन, २०८१	२०८०/०३/१०	२०८०/०३/१०		
२९.	विनियोजन ऐन, २०८१	२०८०/०३/१०	२०८०/०३/१०		

छत्रदेव गाउँपालिकाबाट हालसम्म बनेका नियमावलीहरु:

सि. नं.	विवरण	प्रमाणिकरण मिति	स्थानीय राजपत्रमा प्रकाशित मिति	सम्बन्धित निकायहरुमा पठाइएको मिति	कैफियत
१	छत्रदेव गाउँपालिकाको कार्यविभाजन नियमावली, २०७४	२०७४/०४/०७	२०७५/०८/०९	२०७७/०८/२२	
२	छत्रदेव गाउँकार्यपालिकाको कार्य सम्पादन नियमावली, २०७४	२०७४/०४/०७	२०७५/०८/०९	२०७७/०८/२२	
३	छत्रदेव गाउँकार्यपालिकाको निर्णय वा आदेश र अधिकार पत्रको प्रमाणीकरण कार्यविधि नियमावली, २०७४	२०७५/०२/१२	२०७५/०८/०९	२०७७/०८/२२	
४	छत्रदेव गाउँपालिकाको गाउँसभामा रहने समितिको गठन तथा कार्य सञ्चालन नियमावली, २०७६	२०७६/०३/०७	२०७६/०३/०७	२०७७/०८/२२	
५	सार्वजनिक खरिद नियमावली, २०७८	२०७८/०२/०५	२०७८/०२/०५		

छत्रदेव गाउँपालिकाबाट जारी भएका कार्यविधि, निर्देशिका र मापदण्डहरु:

सि. नं.	विवरण	प्रमाणिकरण मिति	स्थानीय राजपत्रमा प्रकाशित मिति	सम्बन्धित निकायहरुमा पठाइएको मिति
१	बैठक सञ्चालन कार्यविधि, २०७४	२०७४/०४/०७	२०७५/०८/०९	२०७७/०८/२२
२	जनप्रतिनिधिहरुको आचारसंहिता, २०७४	२०७४/०४/०७	२०७५/०८/०९	२०७७/०८/२२
३	गाउँ सभा सञ्चालन कार्यविधि, २०७४	२०७४/०४/०७	२०७५/०८/०९	२०७७/०८/२२
४	कर्मचारी प्रोत्साहन भत्ता निर्देशिका, २०७४	२०७४/१०/१६	२०७५/०८/०९	२०७७/०८/२२
५	उपभोक्ता समिति वा लाभग्राही समुदायबाट योजना सञ्चालन कार्यविधि, २०७४	२०७४/१०/२९	२०७५/०८/०९	२०७७/०८/२२
६	जेष्ठ नागरिक परिचय-पत्र निर्देशिका, २०७४	२०७४/१०/२९	२०७५/०८/०९	२०७७/०८/२२
७	दैवी प्रकोप उद्धार कोष सञ्चालन कार्यविधि, २०७४ विपद् कोष व्यवस्थापन कार्यविधि	२०७५/०९/०३	२०७५/०८/०९	२०७७/०८/२२
८	एकीकृत सम्पत्ति कर व्यवस्थापन कार्यविधि, २०७५	२०७५/०२/०९	२०७५/०८/०९	२०७७/०८/२२
९	करारमा प्राविधिक कर्मचारी व्यवस्थापन गर्ने सम्बन्धी कार्यविधि, २०७५	२०७५/०२/०९	२०७५/०८/०९	२०७७/०८/२२
१०	मर्मत संभार कोष सञ्चालन कार्यविधि, २०७५	२०७५/०२/१२	२०७५/०८/०९	२०७७/०८/२२
११	विद्यालय अनुदान सञ्चालन कार्यविधि, २०७५	२०७५/०२/१२	२०७५/०८/०९	२०७७/०८/२२
१२	कर्मचारी आचार संहिता, २०७५	२०७५/०२/१७	२०७५/०८/०९	२०७७/०८/२२
१३	"घ" वर्गको निर्माण इजाजत-पत्र कार्यविधि, २०७५ (२०८०/०७/०१ मा संशोधित)	२०७५/०६/०४	२०७५/०८/०९	२०७७/०८/२२
१४	अपाङ्गता भएका व्यक्तिको परिचय-पत्र वितरण कार्यविधि, २०७५	२०७५/०८/०९	२०७५/०८/०९	२०७७/०८/२२
१५	स्थानीय राजपत्र प्रकाशन सम्बन्धी कार्यविधि, २०७५	२०७५/०८/०९	२०७५/०८/०९	२०७७/०८/२२
१६	कृषि-पशु सेवा फर्म तथा समूह दर्ता कार्यविधि, २०७५	२०७५/१२/१९	२०७५/१२/१९	२०७७/०८/२२
१७	जग्गा प्राप्ति सम्बन्धी कार्यविधि, २०७६	२०७६/०२/१०	२०७६/०२/१०	२०७७/०८/२२
१८	सामाजिक सुरक्षा भत्ता वितरणसागै निःशुल्क स्वास्थ्य शिविर सञ्चालन कार्यविधि, २०७६	२०७६/०३/०७	२०७६/०३/०७	२०७७/०८/२२
१९	घर नक्सा पास कार्यविधि, २०७६	२०७६/०४/१३	२०७६/०४/१३	२०७७/०८/२२
२०	छत्रदेव गाउँपालिकाको व्यवसाय दर्ता तथा नविकरण कार्यविधि, २०७६	२०७६/०७/२५	२०७६/०७/२५	२०७७/०८/२२
२१	छत्रदेव गाउँपालिका खानेपानी मुल दर्ता तथा सरसफाई उपभोक्ता समिति कार्यविधि, २०७६	२०७६/०७/२५	२०७६/०७/२५	२०७७/०८/२२
२२	सामुदायिक विद्यालयको विद्यार्थीहरुको लागि दिवा खाजा व्यवस्थापन कार्यविधि, २०७६	२०७६/०७/२५	२०७६/०७/२५	२०७७/०८/२२
२३	शिक्षक एवम् विद्यार्थीहरुको वार्षिक स्वास्थ्य परिक्षण कार्यविधि, २०७६	२०७६/०९/१०	२०७६/०९/१०	२०७७/०८/२२
२४	गरिबसँग विश्वेश्वर कार्यक्रम बिउपूँजी चालुकोष परिचालन कार्यविधि, २०७६	२०७६/१०/२७	२०७६/१०/२७	२०७७/०८/२२
२५	विदेशबाट फर्किएका युवाहरुको लागि (युवा लक्षित कृषि) कार्यक्रम कार्यान्वयन कार्यविधि २०७६	२०७६/११/२४	२०७६/११/२४	२०७७/०८/२२
२६	कोरोना भाईरस संक्रमण, रोकथाम, नियन्त्रण तथा राहत व्यवस्थापन कोष (ग-७-२ स्थानीय तह प्रकोप व्यवस्थापन कोष) स्थापना तथा सञ्चालन सम्बन्धी मापदण्ड, २०७६	२०७६/१२/२०	२०७६/१२/२०	२०७७/०८/२२
२७	असङ्गठित क्षेत्रमा कार्यरत श्रमिक वर्ग तथा असहायहरुलाई उपलब्ध गराईने राहत सम्बन्धी मापदण्ड, २०७६	२०७६/१२/२३	२०७६/१२/२३	२०७७/०८/२२
२८	गर्भवती तथा सुरक्षित प्रसूती उत्प्रेरणा सम्बन्धी कार्यविधि, २०७६	२०७७/०१/२८	२०७७/०१/२८	२०७७/०८/२२
२९	बाँझो जमिन व्यवस्थान कार्यविधि, २०७७	२०७७/०२/१७	२०७७/०२/१७	२०७७/०८/२२
३०	शिक्षक व्यवस्थापन अनुदान कार्यविधि, २०७७	२०७७/०२/१७	२०७७/०२/१७	२०७७/०८/२२
३१	छत्रदेव गाउँपालिकाको संक्षिप्त वातावरणीय अध्ययन र प्रारम्भिक वातावरणीय परिक्षण साबन्धी कार्यविधि, २०७७	२०७७/०४/२१	२०७७/०४/२१	२०७७/०८/२२
३२	लैङ्गिक हिंसा निवारण कोष सञ्चालन कोष मापदण्ड, २०७७	२०७७/०५/१९	२०७७/०५/१९	२०७७/०८/२२

सि. नं.	विवरण	प्रमाणिकरण मिति	स्थानीय राजपत्रमा प्रकाशित मिति	सम्बन्धित निकायहरूमा पठाइएको मिति
३३	छत्रदेव गाउँपालिका बर्थिङ्ग सेन्टरमा सुरक्षित प्रसुति सेवाका लागि निःशुल्क एम्बुलेन्स सेवा सञ्चालन कार्यविधि, २०७७	२०७७/०५/१९	२०७७/०५/१९	२०७७/०८/२२
३४	छत्रदेव गाउँपालिकामा महिला स्वास्थ्य स्वयंसेविकाका लागि दीर्घसेवा सम्मान सम्बन्धी कार्यविधि, २०७७	२०७७/०५/१९	२०७७/०५/१९	२०७७/०८/२२
३५	कन्टिन्जेन्सी रकम व्यवस्थापन र खर्च सम्बन्धी कार्यविधि, २०७७	२०७७/०७/२९	२०७७/०७/२९	२०७७/०८/२२
३६	छत्रदेव गाउँपालिकाको व्यवसाय दर्ता तथा नवीकरण कार्यविधि, २०७७ (संशोधन)	२०७७/०८/२०	२०७७/०८/२०	
३७	सहकार्यमा भकारी सुधार कार्यविधि, २०७७	२०७७/०८/३०	२०७७/०८/३०	
३८	सामुदायिक स्वास्थ्य ईकाई सञ्चालन कार्यविधि, २०७७	२०७७/१२/३१	२०७७/१२/३१	
३९	स्थानीय राजस्व परामर्श समितिको कार्य सञ्चालन कार्यविधि, २०७८	२०७८/०२/१९	२०७८/०२/१९	
४०	अनुगमन तथा सुपरिवेक्षण समितिको कार्य सञ्चालन कार्यविधि, २०७८	२०७८/०२/१९	२०७८/०२/१९	
४१	बजेट तथा योजना तर्जुमा समितिको कार्य सञ्चालन कार्यविधि, २०७८	२०७८/०२/१९	२०७८/०२/१९	
४२	महिला बालबालिका कोष सञ्चालन मापदण्ड, २०७८	२०७८/०२/१९	२०७८/०२/१९	
४३	एकल महिला सुरक्षा कोष सञ्चालन मापदण्ड, २०७८	२०७८/०२/१९	२०७८/०२/१९	
४४	तालिम कार्यक्रम सञ्चालन मापदण्ड, २०७८	२०७८/०३/२८	२०७८/०३/२८	
४५	उपाध्यक्ष मातृशिशु कार्यक्रम सञ्चालन कार्यविधि, २०७८	२०७८/०५/२३	२०७८/०५/२३	
४६	दूध उत्पादनमा अनुदान वितरण कार्यविधि, २०७८	२०७८/०५/२३	२०७८/०५/२३	
४७	निःशुल्क कृत्रिम गर्भाधान कार्यक्रम सञ्चालन कार्यविधि, २०७८	२०७८/०५/२३	२०७८/०५/२३	
४८	सामुदायिक खानेपानी उपभोक्ता समितिहरूलाई विद्युत महशुल अनुदान कार्यविधि, २०७८	२०७८/०५/२३	२०७८/०५/२३	
४९	छत्रदेव गाउँपालिकाको सार्वजनिक सेवा प्रवाह मापदण्ड, २०७८	२०७८/१०/२८	२०७८/१०/२८	
५०	छत्रदेव गाउँपालिकाको आन्तरिक नियन्त्रण प्रणाली निर्देशिका, २०७८	२०७८/१०/२८	२०७८/१०/२८	
५१	छत्रदेव गाउँपालिकाको टोल विकास संस्था (गठन तथा परिचालन) कार्यविधि, २०७८	२०७८/१०/२८	२०७८/१०/२८	
५२	छत्रदेव गाउँपालिकाको मेलमिलाप केन्द्र सञ्चालन सम्बन्धी कार्यविधि, २०७८	२०७८/१०/२८	२०७८/१०/२८	
५३	छत्रदेव गाउँपालिकाको बाल क्लव/सञ्जाल गठन तथा सहजीकरण निर्देशिका, २०७८	२०७८/१०/२८	२०७८/१०/२८	
५४	उत्कृष्ट कृषकलाई सम्मान, पुरस्कार कार्यक्रम कार्यान्वयन कार्यविधि, २०७८	२०७८/१२/०५	२०७८/१२/०५	
५५	जनता आवास कार्यक्रम सञ्चालन कार्यविधि, २०७८	२०७८/१२/०५	२०७८/१२/०५	
५६	व्यवसायिक कृषकलाई व्याज अनुदान कार्यक्रम कार्यविधि, २०७८	२०७८/१२/०५	२०७८/१२/०५	
५७	छत्रदेव गाउँपालिकाको पशु स्वास्थ्य कार्यक्रम सञ्चालन कार्यविधि, २०७९	२०७९/११/१०	२०७९/११/१०	
५८	नवप्रवर्द्धन कृषि तथा पशुपालन कृषक अनुदान कार्यक्रम सञ्चालन कार्यविधि, २०७९	२०७९/१२/१९	२०७९/१२/१९	
५९	घर नक्सा अभिलेखीकरण मापदण्ड, २०७९	२०७९/१२/१९	२०७९/१२/१९	
६०	एकल महिला/पुरुष सामाजिक सुरक्षा भत्ता वितरण कार्यविधि, २०८०	२०८०/०२/१४	२०८०/०२/१४	
६१	रोजगार सम्वाद मञ्च सञ्चालन तथा व्यवस्थापन कार्यविधि, २०८०	२०८०/०२/१४	२०८०/०२/१४	
६२	विद्यालय समायोजन तथा दरवन्दी मिलान कार्यविधि, २०८०	२०८०/०२/३१	२०८०/०२/३१	
६३	स्वेच्छिक शिक्षक अवकाश प्रोत्साहन कार्यक्रम कार्यान्वयन कार्यविधि, २०८०	२०८०/०४/३०	२०८०/०४/३०	
६४	आँखा उपचार केन्द्र सञ्चालन कार्यविधि, २०८०	२०८०/०५/०३	२०८०/०५/०३	
६५	बजार अनुगमन तथा व्यवस्थापन कार्यविधि, २०८०	२०८०/०७/२२		
६६	कृषि उपज/सामग्री ढुवानी अनुदान कार्यक्रम कार्यान्वयन कार्यविधि, २०८०	२०८०/०८/१३	२०८०/०८/१३	
६७	मागमा आधारित पशुपंछी कार्यक्रम सञ्चालन कार्यविधि, २०८०	२०८०/०९/०५	२०८०/०९/०५	
६८	एफ.एम. रेडियो व्यवस्थापन तथा सञ्चालन सम्बन्धी कार्यविधि, २०८०	२०८०/०९/०५	२०८०/०९/०५	
६९	टोल विकास संस्था (गठन तथा परिचालन) सम्बन्धी कार्यविधि, २०८०	२०८०/०९/२२	२०८०/०९/२२	
७०	आकस्मिक स्वास्थ्य उपचारका लागि यातायात सुविधा सम्बन्धी कार्यविधि, २०८०	२०८०/०९/२२	२०८०/०९/२२	
७१	कृषि विकास कार्यक्रम कार्यान्वयन कार्यविधि, २०८०	२०८०/१०/२४	२०८०/१०/२४	
७२	विपन्न नागरिक मृत्यु संस्कार खर्च कार्यक्रम कार्यविधि, २०८०	२०८०/१०/२४	२०८०/१०/२४	
७३	कार्य सञ्चालन निर्देशिका, २०८०	२०८०/११/११	२०८०/११/११	

ख. श्रोत परिचालन:

आन्तरिक श्रोत न्यून भएकोले संघीय सरकार तथा प्रदेश सरकारबाट प्राप्त अनुदानमा भर पर्नु पर्ने अवस्था रहेकोमा गाउँपालिकाले आर्थिक ऐन निर्माण गरेर उक्त ऐनले निर्दिष्ट गरेका करका क्षेत्र बमोजिम राजश्व अशुली समेत गरी वित्तीय अनुशासनमा जोड दिँदै सरकारी कोषको अधिकतम सदुपयोग गर्ने गरी पारदर्शी ढंगले आफ्ना क्रियाकलाप अगाडी बढाइरहेको छ ।

ग. आर्थिक विकास:

देशकै पहिलो खरका छाना मुक्त गाउँपालिका बन्न सफल भएको श्रमको सम्मान, श्रमजीविहरूको सुरक्षा, रोजगारी सृजना, उद्यमशिलता विकास र आय आर्जन जस्ता बिषयहरूलाई प्राथमिकतामा राखेको यस गाउँपालिकाले जनताको आमदानीमा बृद्धि गर्न उपलब्ध जमिन, जंगल, जडिबुटी र जनशक्तिको अधिकतम उपयोग हुन सक्ने गरी आर्थिक विकासका कार्यक्रमहरू अघि बढाएको छ । जस अन्तर्गत कृषि तथा पर्यटन, निर्वाहमुखी कृषि प्रणालीलाई आधुनिक तथा व्यवसायिक बनाउन बिभिन्न औजार उपकरण उपलब्ध गराउने, विभिन्न फलफुलका विरुवा वितरण, मासु उत्पादनमा बृद्धि गर्न बोयर जातको बोका बितरण, बाँझो जग्गा राख्ने प्रवृत्तिलाई निरुत्साहित गर्ने कार्यक्रम, पशुपंक्षीमा नश्ल सुधार, माहुरी घर वितरण, कृषि सहकारी तथा कृषक समूह दर्ता गरी व्यस्थित गर्ने, युवा लक्षित कार्यक्रममा जोड, दलित घर उज्यालो कार्यक्रम मार्फत प्रत्येक दलित परिवारलाई सोलार वितरण तथा निःशुल्क विद्युत मिटर जडान, एक वडा एक उत्पादन, दुध उत्पादनमा आधारित अनुदान, कृषि उत्पादनको बजारीकरणका लागि दुवानीमा अनुदान, गाई भैंसीमा कृतिम गर्भाधान, गाउँपालिकाका विद्यार्थीलाई ३ वर्षे वाली विज्ञान अध्ययनका लागि निःशुल्क छात्रवृत्ति आदि जस्ता कार्यक्रम कार्यन्वयनमा ल्याएको छ ।

घ. सामाजिक विकास:

नेपालको संविधानले मौलिक हकका रूपमा स्थापित गरेका शिक्षा तथा स्वास्थ्य सेवा पाउने जनताको मौलिक हकलाई सुरक्षित गर्न यस गाउँपालिकाले महत्वपूर्ण भूमिका खेलेको छ । “छत्रदेवको इच्छा, युग सुहाउँदो शिक्षा” भन्ने नारा बोकेको यस गाउँपालिकाले शिक्षा क्षेत्रको विकास तथा गुणस्तरीय स्वास्थ्य सेवालाई पनि प्राथमिकतामा राखेको छ । सामाजिक विकास अन्तर्गत सञ्चालन गरिएका प्रमुख क्रियाकलापहरू निम्न छन ।

- शिक्षक डायरीको प्रयोग, अंग्रेजी माध्यमको शिक्षाको सुरुवात एवं दिवा खाजाको व्यवस्था,
- विद्यालयका शिक्षक तथा विद्यार्थीको स्वस्थ्य परीक्षण गर्ने कार्यक्रम,
- विद्यालयमा जाने किशोरीहरूका लागि महिनावारी हुँदा स्यानिटरी प्याडको व्यवस्था,
- स्थानीय पाठ्यक्रम निर्माण तथा कक्षा १-३ पाठ्यपुस्तक छपाई गरी वितरण,
- विद्यालयहरूलाई सुविधा सम्पन्न बनाउन भवन निर्माण तथा प्रविधि मैत्री बनाउन कम्प्युटर तथा इन्टरनेटको व्यवस्था,
- विद्यालय तह मिलान तथा शिक्षक दरबन्दी मिलान,
- स्वास्थ्य संस्थावाट प्रवाह हुने सेवाको गुणस्तरीयता कायम गर्न स्वास्थ्य संस्थालाई सवलिकरण गर्न विभिन्न औजार उपकरण उपलब्ध गराइएको,
- स्वास्थ्य संस्थामा गुणस्तरीय औषधीको सुनिश्चितता लागि प्रभावकारी व्यवस्था मिलाइएको,
- सात वटा स्वास्थ्य संस्थाका आफ्नै सुबिधा सम्पन्न भवन निर्माण भएका छन् भने केरुङ्गा स्वास्थ्य चौकीमा भवन निर्माणका लागि पहल भइरहेको छ, यसै गरी दुईवटा सामुदायिक स्वास्थ्य इकाईका भवन निर्माण गरी सेवा सञ्चालन गरिएको,
- बल्कोट प्राथमिक स्वास्थ्य केन्द्र र अर्घातोष स्वास्थ्य चौकीमा रहेका वर्थिड सेन्टरबाट सुरक्षित प्रसुती सेवा प्रदान गरिएको,
- बल्कोट प्राथमिक स्वास्थ्य केन्द्रलाई स्तरोन्नती गरी १५ शैयाको अस्पताल बनाउन भवन निर्माणाधिन,
- स्वास्थ्य कार्यालय संगको सहकार्यमा ज्येष्ठ नागरिकलाई चौमासिक रूपमा घरमै स्वास्थ्य सेवा कार्यक्रम सञ्चालनमा ल्याइएको,

- उपाध्यक्ष मातृशिशु स्वास्थ्य तथा पोषण कार्यक्रम सञ्चालन गरी प्रोटोकल अनुसार चार पटक गर्भ जाँच गराउने गर्भवती महिलाहरु तथा दुई वर्ष सम्मका बालबालिकाहरुलाई नियमित बृद्धि अनुगमन गर्न प्रोत्साहित गर्ने प्रयास गरिएको ,
- गाउँपालिका अन्तर्गतका वर्थिड सेन्टरमा प्रसूती हुन आउँदा निःशुल्क एम्बुलेन्स सेवा उपलब्ध गराउने तथा वर्थिड सेन्टरमा प्रसूती गराउन नसकिने खालका गर्भवती महिलाहरुलाई नजिकको CEONC सेन्टर सम्म निःशुल्क यातायातको व्यवस्था गरिएको ,
- धार्मिक, सामाजिक, साँस्कृतिक तथा पुरातात्विक महत्व बोकेका मठ-मन्दिर तथा सार्वजनिक स्थलको संरक्षण तथा प्रवर्द्धनका कार्यलाई प्राथमिकताका साथ अगाडि बढाइएको ,
- महिलाको क्षमता विकासका लागि विभिन्न सीपमुलक तालिम सञ्चालन गरिएको ,
- म.स्वा.से. को सेवाको उच्च मूल्याङ्कन गर्दै लामो समय सेवा गर्ने म.स्वा.से. लाई सम्मान गर्न दीर्घ सेवा सम्मानको कार्यक्रम ल्याइएको ,
- स्वास्थ्य संस्थामा इन्टरनेट सुविधाको व्यवस्था गरिएको, आदि ।

५. पूर्वाधार विकास:

पूर्वाधार विकास विना आर्थिक तथा सामाजिक विकास सम्भव नहुने भएकोले छत्रदेव गाउँपालिकाको ध्यान पूर्वाधार विकासमा पनि त्यतिकै पुगेको छ । काठका पोल मुक्त गाउँपालिका बन्न सफल यस गाउँपालिकाले सन्तुलित रूपमा बजेटको परिधि भित्र रहेर संघ तथा प्रदेश सरकारसँग समन्वय गर्दै पूर्वाधार विकासका कार्यक्रमहरुलाई प्राथमिकताका साथ अगाडी बढाइरहेको छ । प्रशासकीय भवन निर्माणको क्रममा रहेको यस गाउँपालिकाका हरेक टोलमा मोटरबाटोको सुविधा पुगेको छ भने ठुला तथा साना सडक स्तरोन्नतीका कार्यहरु भइरहेका छन । गाउँपालिका भित्र विभिन्न ठाउँमा खेल मैदान, जिम हल, कवर्डहल, सार्वजनिक भवनहरु, हेली प्याड, खानेपानी योजनाहरु, सिंचाई योजनाहरु, सडक वत्ती जडान, पार्क निर्माण, झोलुङ्गे पुल निर्माण, बाल उद्यान, छत्रदेवालय सिंडी निर्माण, गाउँपालिका भित्रका अति विपन्न घर परिवारको लागि छत्रदेव जनता आवास कार्यक्रम मार्फत आवासको सुविधा उपलब्ध गराउन आवास निर्माण आदि कार्यहरु अगाडी बढेकोमा कति सम्पन्न भएका छन भने केही कार्यान्वयनको चरणमा रहेका छन ।

जनताको नजिकको सरकार हुनुको नाताले जनतालाई सिंहदरवार गाउँमा आएको अनुभुति हुने गरी लोकतन्त्रको मर्म अनुसार आफ्ना गतिविधि सञ्चालन गरिरहेको यस गाउँपालिकाले कानूनको परिधी भित्र रही भावी कार्यदिशा तय गर्न भौतिक पूर्वाधारको अवस्था, सामाजिक विकासको अवस्था, विपद् व्यवस्थापन, जलवायु अनुकूलन, सुशासन र सेवा प्रवाहको समिक्षासँगै भौतिक तथा वित्तीय प्रगतीको विश्लेषण गरी भावी कार्यक्रम तय गर्न यस गाउँपालिका भित्रका बहुआयामिक क्षेत्रको अध्ययन गरी गाउँपालिकाको अल्पकालिन, मध्यकालिन, दीर्घकालिन, रणनीतिक र आवधिक योजना निर्माण गरी सोही अनुरूप छत्रदेव गाउँपालिका अगाडि बढ्नुपर्ने देखिएकोछ ।

जनताको नजिकको सरकार हुनुको नाताले जनतालाई सिंहदरवार गाउँमा आएको अनुभुति हुने गरी लोकतन्त्रको मर्म अनुसार आफ्ना गतिविधि सञ्चालन गरिरहेको यस गाउँपालिकाले कानूनको परिधी भित्र रही भावी कार्यदिशा तय गर्न भौतिक पूर्वाधारको अवस्था, सामाजिक विकासको अवस्था, विपद् व्यवस्थापन, जलवायु अनुकूलन, सुशासन र सेवा प्रवाहको समिक्षासँगै भौतिक तथा वित्तीय प्रगतीको विश्लेषण गरी भावी कार्यक्रम तय गर्न यस गाउँपालिका भित्रका बहुआयामिक क्षेत्रको अध्ययन गरी गाउँपालिकाको अल्पकालिन, मध्यकालिन, दीर्घकालिन, रणनीतिक र आवधिक योजना निर्माण गरी सोही अनुरूप छत्रदेव गाउँपालिका अगाडि बढ्नुपर्ने देखिएकोछ ।

च. सूचना प्रविधिको विकास:

समय सापेक्ष रूपमा गाउँ कार्यपालिकाको कार्यालय र मातहतका वडा कार्यालय तथा स्वास्थ्य संस्थाहरुमा कम्प्युटर, ई-मेल, इन्टरनेट लगायतका सूचना प्रविधि सम्बन्धी आधारभुत कुराहरुको व्यवस्थापन गरी सेवा प्रवाहलाई सरलिकृत र नागरिक मैत्री बनाउने प्रयास गरिएको छ ।

२. छत्रदेव गाउँपालिकाका वडाहरुको परिचय:

(क) वडा नं. १ चिदिका:

२०७३ साल फाल्गुन २७ गतेको निर्णय अनुसार छत्रदेव गाउँपालिका वडा नं. १, चिदिका साबिक चिदिका गाउँ विकास समितिको वडा नं. १ देखि ८ सम्मका वडाबाट बनेको हो। यस वडाको कुल जनसंख्या २६१७ र क्षेत्रफल १२.०६ वर्ग किलोमिटर रहेको छ। गाउँपालिकाको केन्द्र देखि पूर्वमा रहेको यस वडामा एउटा मा.वि. र ६ वटा आधारभूत विद्यालय गरी ७ वटा सामुदायिक विद्यालय रहेका छन्। यस वडामा नागरिकलाई स्वास्थ्य सेवा प्रदान गर्न चिदिका स्वास्थ्य चौकी, पिपलनेटी सामुदायिक स्वास्थ्य इकाई र १६ जना सामुदायिक महिला स्वास्थ्य सवयंसेविकाहरु रहेका छन्।

(ख) वडा नं. २ बल्कोट:

२०७३ साल फाल्गुन २७ गतेको निर्णय अनुसार छत्रदेव गाउँपालिका वडा नं. २, बल्कोट साबिक बल्कोट गाउँ विकास समितिको वडा नं. १, ५ देखि ८ सम्मका वडाबाट बनेको हो। यस वडाको कुल जनसंख्या १८८७ र क्षेत्रफल ६.८६ वर्ग किलोमिटर रहेको छ। गाउँपालिकाको केन्द्र देखि पूर्वमा रहेको यस वडामा सामुदायिक तथा संस्थागत गरी ५ वटा विद्यालय रहेका छन्। जस मध्ये २ वटा बालबिकास केन्द्र, २ वटा आधारभूत र एउटा संस्थागत माध्यमिक विद्यालय रहेका छन्। २ नं. वडामा बल्कोट प्राथमिक स्वास्थ्य केन्द्र रहेको छ जुन १५ शैयाको आधारभूत अस्पतालको रूपमा स्तरोन्नतीका लागि भवन निर्माणको प्रक्रियामा रहेको छ। यस वडामा ११ जना सामुदायिक महिला स्वास्थ्य स्वयंसेविकाहरु रहेका छन्।

(ग) वडा नं. ३ बल्कोट, दुन्द्रुक:

२०७३ साल फाल्गुन २७ गतेको निर्णय अनुसार छत्रदेव गाउँपालिका वडा नं. ३, बल्कोट दुन्द्रुक साबिक बल्कोट गाउँ विकास समितिको वडा नं. २ देखि ४ र ९ नं. वडा तथा साविक केरुङ्गा गाउँ विकास समितिको १ नं. वडाबाट बनेको हो। यस वडाको कुल जनसंख्या २८३५ र क्षेत्रफल १३.०३ वर्ग किलोमिटर रहेको छ। गाउँपालिकाको केन्द्र देखि पूर्वमा रहेको यस वडामा सामुदायिक ५ वटा आधारभूत विद्यालय रहेका छन्। ३ नं. वडामा स्वास्थ्य सेवा प्रदान गर्न दुन्द्रुक आधारभूत स्वास्थ्य सेवा केन्द्र र १२ जना सामुदायिक महिला स्वास्थ्य स्वयंसेविकाहरु रहेका छन्।

(घ) वडा नं. ४ केरुङ्गा:

२०७३ साल फाल्गुन २७ गतेको निर्णय अनुसार छत्रदेव गाउँपालिका वडा नं. ४, केरुङ्गा साबिक केरुङ्गा गाउँ विकास समितिको वडा नं. २ देखि ९ नं. वडाबाट बनेको हो। यस वडाको कुल जनसंख्या २८७४ र क्षेत्रफल १२.५४ वर्ग किलोमिटर रहेको छ। गाउँपालिकाको केन्द्र देखि पूर्वमा रहेको यस वडामा २ वटा सामुदायिक र २ वटा संस्थागत माध्यमिक विद्यालय, २ वटा आधारभूत विद्यालय र २ वटा बालबिकास केन्द्र रहेका छन्। यस वडामा स्वास्थ्य सेवा प्रदान गर्न केरुङ्गा स्वास्थ्य चौकी र १८ जना सामुदायिक महिला स्वास्थ्य स्वयंसेविकाहरु रहेका छन्।

(ङ) वडा नं. ५ छत्रगञ्ज:

२०७३ साल फाल्गुन २७ गतेको निर्णय अनुसार छत्रदेव गाउँपालिका वडा नं. ५, छत्रगञ्ज साबिक छत्रगञ्ज गाउँ विकास समितिको वडा नं. १ देखि ९ नं. वडाबाट बनेको हो। यस वडाको कुल जनसंख्या २६३३८ र क्षेत्रफल ९.११ वर्ग किलोमिटर रहेको छ। गाउँपालिकाको केन्द्रमा रहेको यस वडामा एउटा सामुदायिक माध्यमिक विद्यालय, ३ वटा सामुदायिक र एउटा आधारभूत विद्यालय, एउटाटा बालबिकास केन्द्र रहेका छन्। यस वडामा स्वास्थ्य सेवा प्रदान गर्न छत्रगञ्ज स्वास्थ्य चौकी र २० जना सामुदायिक महिला स्वास्थ्य स्वयंसेविकाहरु रहेका छन्।

(च) वडा नं. ६ ठूलापोखरा:

२०७३ साल फाल्गुन २७ गतेको निर्णय अनुसार छत्रदेव गाउँपालिका वडा नं. ६, ठूलापोखरा साबिक ठूलापोखरा गाउँ विकास समितिको वडा नं. १ देखि ९ नं. वडाबाट बनेको हो। यस वडाको कुल जनसंख्या ३०८३ र क्षेत्रफल १० वर्ग किलोमिटर रहेको छ। गाउँपालिकाबाट पश्चिम पट्टी रहेको यस वडामा एउटा सामुदायिक र एउटा संस्थागत माध्यमिक विद्यालय र ३ वटा आधारभूत विद्यालय रहेका छन्। यस वडामा स्वास्थ्य सेवा रदान गर्न ठूलापोखरा स्वास्थ्य चौकी, चौवाहा सामुदायिक स्वास्थ्य इकाई र १९ जना सामुदायिक महिला स्वास्थ्य स्वयंसेविकाहरू रहेका छन्।

(छ) वडा नं. ७ भगवती:

२०७३ साल फाल्गुन २७ गतेको निर्णय अनुसार छत्रदेव गाउँपालिका वडा नं. ७, भगवती साबिक भगवती गाउँ विकास समितिको वडा नं. १ देखि ९ नं. वडाबाट बनेको हो। यस वडाको कुल जनसंख्या ३१५५ र क्षेत्रफल ९.८५ वर्ग किलोमिटर रहेको छ। गाउँपालिकाबाट उत्तर पट्टी रहेको यस वडामा दुई वटा माध्यमिक विद्यालय, ३ वटा आधारभूत विद्यालय र एउटा बालबिकास केन्द्र रहेका छन्। यस वडामा भगवती स्वास्थ्य चौकी र १९ जना सामुदायिक महिला स्वास्थ्य स्वयंसेविकाहरू रहेका छन्।

(ज) वडा नं. ८, अर्घातोष:

२०७३ साल फाल्गुन २७ गतेको निर्णय अनुसार छत्रदेव गाउँपालिका वडा नं. ८, अर्घातोष साबिक अर्घातोष गाउँ विकास समितिका वडा नं. २ देखि ५ नं. सम्मका वडा र मरेङ्ग गाउँ विकास समितिका ७ देखि ९ नं. सम्मका बाट बनेको हो। यस वडाको कुल जनसंख्या २८२३ र क्षेत्रफल १४.१८ वर्ग किलोमिटर रहेको छ। गाउँपालिकाबाट उत्तरपश्चिमपट्टी रहेको यस वडामा एउटा माध्यमिक विद्यालय तथा ४ वटा आधारभूत विद्यालय रहेका छन्। यस वडामा अर्घातोष स्वास्थ्य चौकी र १५ जना सामुदायिक महिला स्वास्थ्य स्वयंसेविकाहरू रहेका छन्।

३. गाउँपालिकाको स्वरूप र प्रकृति:

नेपालको संविधान, २०७२ को धारा २९५ को उपधारा ३ बमोजिम गठन भई मिति: २०७३ /११/२७ देखि लागु भएको ४६० गाउँपालिका मध्येको एक गाउँपालिका हो। यस गाउँपालिका अन्तर्गत ८ वडा कार्यालय रहेका छन्। अन्तर्गतका वडा कार्यालय लगायत अन्य संघ-संस्थाहरूसंग संस्थागत समन्वय गर्दै विकास निर्माण, अनुगमन र अन्य थुप्रै प्रकृतिका सेवा प्रवाह गर्दै पालिकाका करिब २२ हजार जनतामा स्थानीय सरकारको रूपमा रही कार्यहरू गर्दछ।

४. गाउँपालिकाको काम, कर्तव्य र अधिकार:

संविधानको भाग ५ धारा ५७ अनुसूची ८ को एकल अधिकार र अनुसूची ९ को साझा अधिकारमा उल्लेखित अधिकार अनुसार स्थानीय सरकार सञ्चालन ऐन, २०७४ ले तोकेका काम, कर्तव्य र अधिकारहरू देहाय बमोजिम रहेका छन्।

- नगर प्रहरीको गठन, सञ्चालन, व्यवस्थापन, नियमन तथा नगर प्रहरी सम्बन्धी नीति, कानून र मापदण्डको निर्माण तथा कार्यान्वयन,
- सहकारी संस्था सम्बन्धी स्थानीय नीति, कानून, मापदण्डको निर्माण, कार्यान्वयन र नियमन, सहकारी संस्थाको दर्ता, अनुमति, खारेजी र विघटन, तथ्याङ्क व्यवस्थापन र अध्ययन अनुसन्धान, क्षमता अभिवृद्धि, प्रबर्द्धन, परिचालन र विकास,
- एक सय वाटसम्मको एफ.एम. रेडियो सञ्चालन अनुमति, नवीकरण, नियमन र खारेजी,

- सङ्घीय तथा प्रदेश कानूनको अधीनमा रही सम्पत्ति कर , घर बहाल कर , घर जग्गा रजिष्ट्रेशन शुल्क , सवारी साधन कर , सेवा शुल्क दस्तुर, पर्यटन शुल्क, विज्ञापन कर, व्यवसाय कर, भूमिकर)मालपोत(, मनोरञ्जन कर सम्बन्धी नीति , कानून, मापदण्ड, कार्यान्वयन र नियमन,
- ढुङ्गा, गिट्टी, वालुवा, माटो, काठ दाउरा, जराजुरी, स्लेट, खरीढुगां आदि प्राकृतिक एवं खानीजन्य वस्तुको बिक्री तथा निकासी शुल्क दस्तुर संकलन,
- सिफारिस, दर्ता, अनुमति, नवीकरण आदिको शुल्क, दस्तुर निर्धारण र संकलन,
- सङ्घीय तथा प्रदेश कानूनको अधीनमा रही स्थानीय तहमा राजस्व चुहावट नियन्त्रण सम्बन्धी नीति , कानून, मापदण्ड र नियमन,
- स्थानीय सेवाको व्यवस्थापन,
- स्थानीय तथ्याङ्क र अभिलेख संकलन,
- विकास आयोजना तथा परियोजना सम्बन्धी नीति, कानून, मापदण्ड तर्जुमा, कार्यान्वयन, अनुगमन, मूल्याङ्कन र नियमन,
- सरकारी भवन, विद्यालय, सामुदायिक भवन, सभागृह र अन्य सार्वजनिक भवन तथा संरचनाको निर्माण र मर्मत सम्भार तथा सञ्चालन र व्यवस्थापन,
- सार्वजनिक निर्माण कार्यको लागि प्रचलित कानून बमोजिमको “घ” वर्गको इजाजतपत्रको जारी, नवीकरण तथा खारेजी,
- प्रारम्भिक बाल विकास तथा शिक्षा, आधारभूत शिक्षा, अभिभावक शिक्षा, अनौपचारिक शिक्षा, खुला तथा वैकल्पिक निरन्तर सिकाइ, सामुदायिक सिकाइ र विशेष शिक्षा सम्बन्धी नीति , कानून, मापदण्ड, योजना तर्जुमा , कार्यान्वयन, अनुगमन, मूल्याङ्कन र नियमन,
- प्राविधिक शिक्षा तथा व्यावसायिक तालिमको योजना तर्जुमा, सञ्चालन, अनुमति, अनुगमन, मूल्यांकन र नियमन,
- गाउँ तथा नगर शिक्षा समिति गठन तथा व्यवस्थापन , विद्यालय व्यवस्थापन समिति गठन तथा व्यवस्थापन , विद्यालयको नामाकरण, सामुदायिक विद्यालयको शिक्षक तथा कर्मचारीको दरबन्दी मिलान , सामुदायिक विद्यालयको शैक्षिक पूर्वाधार निर्माण, मर्मत सम्भार, सञ्चालन र व्यवस्थापन , आधारभूत तहको परीक्षा सञ्चालन , अनुगमन तथा व्यवस्थापन लगायत शिक्षासँग सम्बन्धित अन्य कार्य,
- आधारभूत स्वास्थ्य र सरसफाई तथा पोषण सम्बन्धी नीति , कानून, मापदण्ड, योजनाको तर्जुमा , कार्यान्वयन तथा नियमन , स्वास्थ्य सेवा सम्बन्धी भौतिक पूर्वाधार विकास तथा व्यवस्थापन,
- औषधी पसल सञ्चालन, अनुमति, अनुगमन र नियमन,
- स्थानीय बजार व्यवस्थापन, वातावरण संरक्षण र जैविक विविधता,
- स्थानीय सडक, ग्रामीण सडक, कृषि सडक र सिंचाइ,
- गाउँसभा, नगर सभा, मेलमिलाप र मध्यस्थताको व्यवस्थापन,
- जनसाङ्ख्यिक, प्राकृतिक, आर्थिक, सामाजिक, साँस्कृतिक, भौतिक पूर्वाधार, रोजगारीको अवस्था, कूल ग्राहस्थ्य उत्पादन , प्रतिव्यक्ति आय , मानव विकास तथा लैंगिक सशक्तीकरण सूचकाङ्क राजस्व तथा आय -व्ययसमेतको तथ्याङ्क संकलन र प्रशोधन गरी नवीनतम प्रविधियुक्त र राष्ट्रिय तथा स्थानीय सूचना प्रणालीमा आवद्धता र पार्श्वचित्र तथा श्रोत नक्साको अद्यावधिक अभिलेखन,
- जग्गा धनी दर्ता प्रमाणपुर्जा वितरण,
- कृषि तथा पशुपालन, कृषि उत्पादन व्यवस्थापन, पशु स्वास्थ्य,
- जेष्ठ नागरिक, अपाङ्गता भएका व्यक्ति र अशक्तहरूको व्यवस्थापन,
- बेरोजगारको तथ्याङ्क संकलन,

- कृषि प्रसारको व्यवस्थापन, सञ्चालन र नियन्त्रण,
- खानेपानी, साना जलविद्युत आयोजना, वैकल्पिक उर्जा,
- विपद् व्यवस्थापन सम्बन्धी स्थानीय नीति, कानून, मापदण्ड, योजनाको कार्यान्वयन, अनुगमन र नियमन,
- जलाधार, वन्यजन्तु, खानी तथा खनिज पदार्थको संरक्षण,
- स्थानीयस्तरका खेलकुदको संरचनाको पूर्वाधार निर्माण, सञ्चालन तथा विकास,
- विद्युत, खानेपानी तथा सिंचाइ जस्ता सेवाहरू,
- सामाजिक सुरक्षा र गरिबी निवारण,
- व्यक्तिगत घटना, जन्म, मृत्यु, विवाह र तथ्याङ्क,
- स्थानीयस्तरमा पुरातत्व, प्राचीन स्मारक र संग्रहालय संरक्षण, सम्बर्द्धन र पुनः निर्माण सुकुम्बासी व्यवस्थापन,
- प्राकृतिक स्रोतबाट प्राप्त हुने रोयल्टी सम्बन्धी नीति, कानून, मापदण्ड तथा नियमन,
- यातायात व्यवस्थापन सम्बन्धी स्थानीय नीति, कानून, मापदण्ड, योजना, कार्यान्वयन र नियमन,
- भूमि व्यवस्थापन,
- सङ्घीय तथा प्रदेश कानूनको अधीनमा रही स्थानीय क्षेत्रभित्र इन्टरनेट सेवा टेलिसेन्टर , केबुल तथा तारविहीन टेलिभिजन प्रसारणको अनुमति, नवीकरण र नियमन,
- स्थानीय बस, ट्रली बस ट्राम जस्ता मध्यम क्षमताका मास ट्राञ्जिट प्रणालीको नीति , मापदण्ड, योजना, कार्यान्वयन, अनुगमन र नियमन,
- संघ, संस्था दर्ता तथा नवीकरण,
- वडाभित्रका योजना तर्जुमा, कार्यान्वयन तथा अनुगमन,
- सिफारिस तथा प्रमाणित गर्ने ।

५. गाउँपालिकाबाट प्रदान गरिने सेवा:

क. स्थानीय प्रशासन सम्बन्धी सेवा:

- व्यक्तिगत घटना (जन्म, मृत्यु, विवाह, बसाइसराइ, सम्बन्ध विच्छे)को दर्ता,
- व्यक्तिगत घटनाको अभिलेख व्यवस्थापन र प्रतिवेदन,
- पारिवारिक विवरण प्रमाणित ,
- नागरिकता तथा नागरिकताको प्रतिलिपि लिनका लागि सिफारिस गर्ने,
- नाता प्रमाणित गर्ने,
- निःशुल्क वा सशुल्क स्वास्थ्य उपचारको सिफारिस गर्ने,
- वडाबाट जारी हुने सिफारिस तथा अन्य कागजलाई अंग्रेजी भाषामा समेत सिफारिस तथा प्रमाणित गर्ने,
- व्यक्तिगत विवरण प्रमाणित गर्ने,
- आर्थिक अवस्था कमजोर वा सम्पन्न रहेको सम्बन्धी सिफारिस गर्ने,
- प्रचलित कानून अनुसार प्रत्यायोजित अधिकार बमोजिमको अन्य सिफारिस वा प्रमाणित गर्ने ।

ख. व्यवसाय, संस्था दर्ता तथा नवीकरण सम्बन्धी सेवा:

- स्थानीय स्तरका संघ संस्थाको दर्ता तथा नवीकरण,
- स्थानीय स्तरका व्यवसायको दर्ता तथा नवीकरण ।

ग. विपद् व्यवस्थापन सम्बन्धी सेवा:

- पालिकास्तरीय विपद व्यवस्थापन समितिको बैठक व्यवस्थापन,
- विपद् व्यवस्थापन कोषको स्थापना तथा सञ्चालन र स्रोत साधनको परिचालन,
- विपद् न्यूनीकरणका लागि तयारी,
- विपद् पीडित भएकाहरूलाई क्षतिपूर्ति एवम् राहत वितरण,
- विपद् पश्चात् स्थानीयस्तरको पुनर्स्थापना र पुनर्निर्माण,
- विपद् जोखिम न्यूनीकरण सम्बन्धी स्थानीयस्तरका आयोजनाको तर्जुमा, कार्यान्वयन, अनुगमन र नियमन,
- विपद्को भएको क्षति विवरण संकलन
- विपद् सम्बन्धी कार्ययोजना निर्माण,
- विपद् व्यवस्थापनमा संघ, प्रदेश र स्थानीय समुदाय संघ-संस्था तथा निजी क्षेत्रसँग सहयोग, समन्वय र सहकार्य,
- स्थानीय आपतकालीन कार्य सञ्चालन प्रणाली,
- विपद् व्यवस्थापन सम्बन्धी स्थानीय नीति, कानून, मापदण्ड, योजनाको कार्यान्वयन, अनुगमन र नियमन,
- विपद् व्यवस्थापन सम्बन्धी अन्य कार्य ।

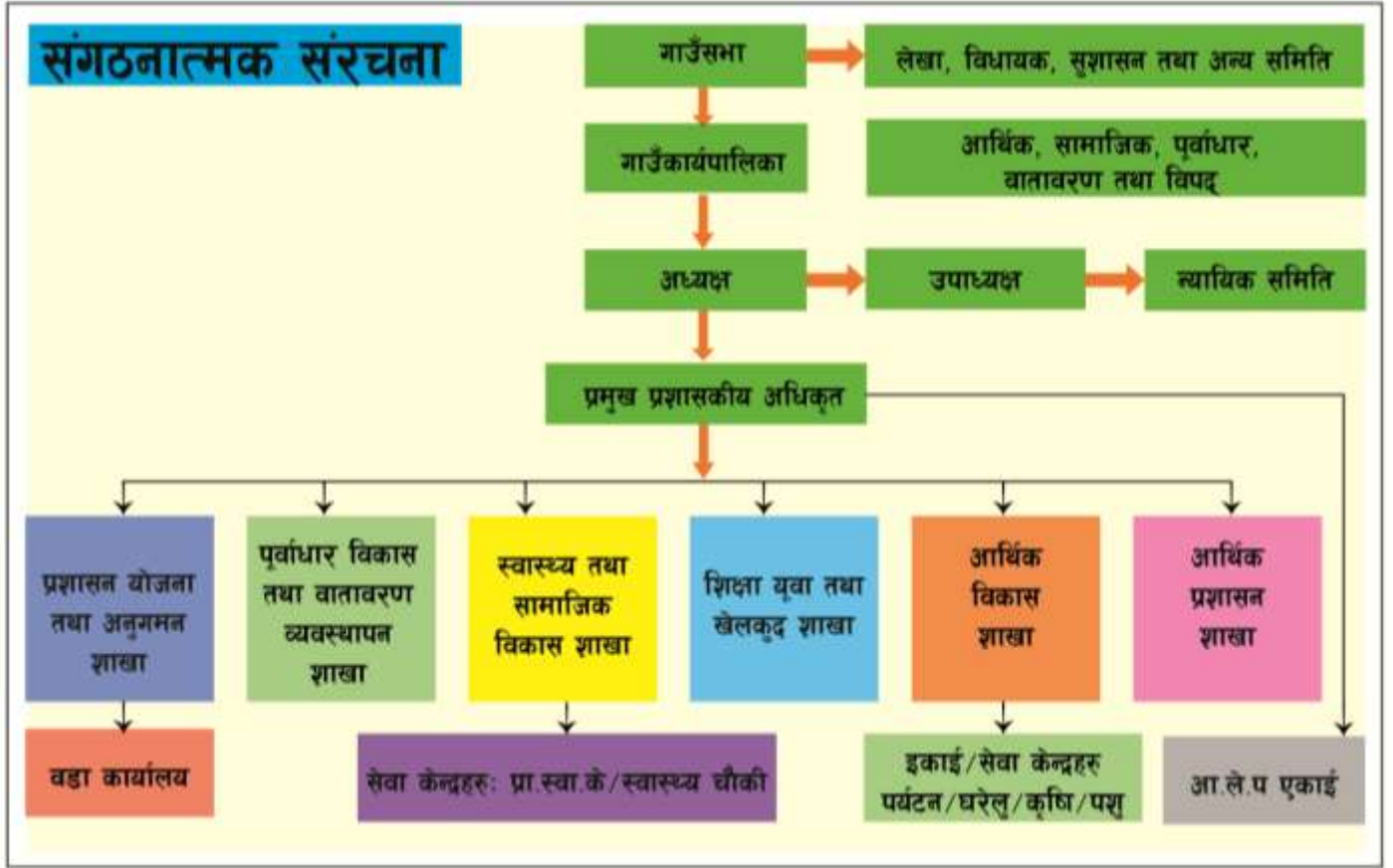
घ. सामाजिक सुरक्षा अन्तर्गतको सेवा:

- जेष्ठ नागरिक, अपाङ्गता भएका व्यक्ति र अशक्तहरूको व्यवस्थापन ।

ङ. अन्य विविध सेवाहरू:

- सहकारी सम्बन्धी सेवा,
- स्थानीय कर, सेवा शुल्क तथा दस्तुर सम्बन्धी सेवा,
- स्थानीय सेवाको व्यवस्थापन,
- स्थानीय तथ्याङ्क र अभिलेख संकलन,
- स्थानीयस्तरका विकास आयोजना तथा परियोजना सम्बन्धी सेवा,
- आधारभूत र माध्यमिक शिक्षा सम्बन्धी सेवा,
- आधारभूत स्वास्थ्य र सरसफाई सम्बन्धी सेवा,
- स्थानीय बजार व्यवस्थापन र वातावरण सम्बन्धी सेवा,
- स्थानीय सडक, ग्रामीण सडक, कृषि सडक र सिंचाइ सम्बन्धी सेवा,
- स्थानीय अभिलेख व्यवस्थापन,
- कृषि तथा पशुपालन, कृषि उत्पादन व्यवस्थापन, पशु स्वास्थ्य सम्बन्धी सेवा,
- बेरोजगारको तथ्याङ्क संकलन,
- खानेपानी, साना जलविद्युत आयोजना, वैकल्पिक उर्जा सम्बन्धी सेवा,
- गरिबी निवारण,
- भूमि व्यवस्थापन,
- सञ्चार सेवा,
- विकास सम्बन्धी कार्य ।

छत्रदेव गाउँ कार्यपालिकाको कार्यालयको संगठन संरचना:



६. छत्रदेव गाउँ कार्यपालिकाको कार्यालयको दरवन्दी तेरिज:

क्र. सं.	पद	तह	सेवा	समूह	उप समूह	स्वीकृत दरवन्दी	पदपूर्ति	रिक्त	कैफियत
१	प्रमुख प्रशासकीय अधिकृत	८औं	प्रशासन	सा.प्र.		१	१	०	शा.अ.
२	इन्जिनियर	७/८औं	ईन्जि.	सिभिल		१	१	०	छैटौं
३	अधिकृत	७/८औं	शिक्षा	शि.प्र.		१	१	०	छैटौं
४	अधिकृत	७/८औं	प्रशासन	लेखा		१	०	१	
५	अधिकृत	६औं	प्रशासन	सा.प्र.		२	०	२	
६	आन्तरिक लेखा परिक्षक	५औं	प्रशासन	लेखा		१	०	१	
७	सहायक	५औं	प्रशासन	सा.प्र.		४	०	४	
८	कम्प्युटर अपरेटर	५औं	विविध			१	१	०	छैटौं
९	लेखा सहायक	५औं	प्रशासन	लेखा		१	१	०	
१०	प्रा.स.	५औं	शिक्षा	शि.प्र.		१	१	०	
११	हे.अ.	५/६औं	स्वास्थ्य	हे.ई.		१	१	०	जस्वानि
१२	सव इन्जिनियर	५औं	ईन्जि	सिभिल		१	१	०	
१३	अ.सव इन्जिनियर	चौथो	ईन्जि	सिभिल		१	०	१	
१४	स. महिला विकास निरीक्षक	चौथो	विविध			१	१	०	
१५	खा.पा.सा.टे.	चैथो/पांचौं	ईन्जि	सिभिल	स्यानिटरी	१	१	०	करार
कार्यालय तर्फ जम्मा						१९	११	८	

वडा कार्यालय (८ वटा)

क्र. सं.	पद	तह	सेवा	समूह	उप समूह	स्वीकृत दरवन्दी	पदपूर्ति	रिक्त	कैफियत
१	सहायक	पाँचौ	प्रशासन	सा. प्र.		३	४	०	२,३,५,८
२	सव-ईन्जिनियर	पाँचौ	इन्जि.	सिभिल		३	०	३	
३	सहायक	चौथो	प्रशासन	सा. प्र.		५	३	२	४,६,७
४	अ.सव-ईन्जिनियर	चौथो	इन्जि.	सिभिल		५	१	४	८
वडा कार्यालय तर्फ जम्मा						१६	८	८	
कुल जम्मा						३५	१९	१६	

७. गाउँपालिका अन्तर्गतका स्वास्थ्य संस्थाहरुको दरवन्दी तथा पदपूर्तिको अवस्था:

स्वास्थ्य संस्था	मेडिकल अधिकृत			प्यारामेडिक्स			नर्सिङ			अन्य कर्मचारी			जम्मा		
	दरबन्दी	पूर्ति	करार	दरबन्दी	पूर्ति	करार	दरबन्दी	पूर्ति	करार	दरबन्दी	पूर्ति	करार	दरबन्दी	पूर्ति	करार
चिदिका स्वा.चौ.	०	०	०	३	२	०	२	२	१	०	०	२	५	४	३
बलकोट प्रा.स्वा.के.	१	१	१	४	४	०	४	४	२	२	२	२	११	११	५
दुन्द्रुक आ.स्वा.के.	०	०	०	०	०	१	०	०	१	०	०	१	०	०	३
केरुङ्गा स्वा.चौ.	०	०	०	३	३	०	२	२	०	०	०	१	५	५	१
छत्रगञ्ज स्वा.चौ.	०	०	०	३	२	०	२	२	०	०	०	१	५	४	१
ठुलापोखरा स्वा.चौ.	०	०	०	३	३	०	२	३	०	०	०	२	५	६	२
भगवती स्वा.चौ.	०	०	०	३	३	०	२	१	०	०	०	१	५	४	१
अर्घातोष स्वा.चौ.	०	०	०	३	२	१	२	२	१	०	०	१	५	४	३
स्वास्थ्य शाखा	०	०	०	१	१	०	१	१	०	०	०	०	२	२	०
जम्मा	१	१	१	२३	२०	२	१७	१७	५	२	२	११	४३	४०	१९

८. छत्रदेव गाउँपालिकाका जनप्रतिनिधिहरु:

क्र.स.	पद	वडा नं.	नाम	मोबाइल नं.	कैफियत
१	अध्यक्ष		चन्द्र मान श्रेष्ठक	९८४७१५४७०८	
२	उपाध्यक्ष		मनी पन्थी	९८४७१०८३११	
३	वडा अध्यक्ष	१	काजीबाबु ज्ञवाली	९८५७०६३६००	
४	वडा अध्यक्ष	२	शंकर प्रसाद पाण्डे	९८४७१६०४०५	
५	वडा अध्यक्ष	३	तेज प्रसाद खनाल	९८५७०२९१३५	
६	वडा अध्यक्ष	४	भिमलाल खनाल	९८४७०९००७५	
७	वडा अध्यक्ष	५	वालकृष्ण पोखरेल	९८४७३४४५८०	
८	वडा अध्यक्ष	६	कमल पौडेल	९८५७०६६७५०	
९	वडा अध्यक्ष	७	नारायण प्रसाद पाण्डे	९८४१४८३५२४	
१०	वडा अध्यक्ष	८	भिष्मकुँवर	९८५७०६१६८३	
११	कार्यपालिका सदस्य	१	देवकला वि क ताम्राकार	९८४७१८३५९८	

क्र.स.	पद	वडा नं.	नाम	मोबाइल नं.	कैफियत
१२	कार्यपालिका सदस्य	३	सुमित्रा भुसाल (पन्त)	9847235786	
१३	कार्यपालिका सदस्य	४	कमला सारुमगर	9847043339	
१४	कार्यपालिका सदस्य	८	सिता फुल्लेल	9845420497	
१५	कार्यपालिका सदस्य	५	श्याम कुमार वि.क.		
१६	कार्यपालिका सदस्य	६	मिना परियार		
१७	सदस्य	१	हरि प्रसाद पाण्डे	9857057017	
१८	सदस्य	१	फिरोज मिया	9847200588	
१९	महिला सदस्य	२	गिता भुसाल	9860407486	
२०	दलित महिला सदस्य	२	पार्वती बि.क.	9849914960	
२१	सदस्य	२	वरकत अलि मिया	9867151262	
२२	सदस्य	२	इश्वरी पौडेल	9843222425	
२३	दलित महिला सदस्य	३	सीता वि.क.	9867830397	
२४	सदस्य	३	लेखनाथ आईतवारे पाण्डे	9844763996	
२५	सदस्य	३	डिलाराम लामिछाने	9847090729	
२६	दलित महिला सदस्य	४	शारदा कामी	9867273476	
२७	सदस्य	४	रामचन्द्र गौतम	9847254172	
२८	सदस्य	४	प्रकाश बन्जाडे	9847444603	
२९	महिला सदस्य	५	सुजता खत्री	9847358202	
३०	दलित महिला सदस्य	५	जमुना विश्वनकर्मा	9869479450	
३१	सदस्य	५	लिलाधर पौडेल	9847067347	
३२	सदस्य	५	गोपाल प्रसाद न्यौपाने	9867749053	
३३	महिला सदस्य	६	मिना न्यौपाने(पाण्डे)	9847381367	
३४	दलित महिला सदस्य	६	सुन्तली वि.क.	9847233499	
३५	सदस्य	६	नारायण पाण्डे	9847312408	
३६	सदस्य	६	विष्णु बहादुर राना	9844769615	
३७	महिला सदस्य	७	शान्ता पाण्डे क्षेत्री	9843028843	
३८	दलित महिला सदस्य	७	सकुन्तला वि.क.	9847233499	
३९	सदस्य	७	धर्म राज पाण्डे	9847309347	
४०	सदस्य	७	राम लाल पाण्डे	9847147004	
४१	दलित महिला सदस्य	८	रमा वि.क.	9847154443	
४२	सदस्य	८	कृष्ण बहादुर खत्री	9847114571	
४३	सदस्य	८	होम प्रसाद श्रेष्ठत	9847114749	

९. छत्रदेव गाउँ कार्यपालिकाको कार्यालयमा कार्यरत कर्मचारीहरुको विवरण:

क्र. सं.	कर्मचारीको नाम थर	हालको पद	जिम्मेवारी (शाखा/इकाई)	स्थायी ठेगाना	सम्पर्क नं.	ईमेल
१	राजन पाण्डे	प्रमुख प्रशासकीय अधिकृत		रेसुङ्गा, गुल्मी	९८५७०६६९७९	
२	बुद्धि राम न्यौपाने	जनस्वास्थ्य निरीक्षक	स्वास्थ्य विपद, सूचना अधिकारी	छत्रदेव -७, अर्घाखाँची	९८५७०६६९७३	nbuddhiram2072@gmail.com
३	शिवबहादुर सुनार	कम्प्युटर र अधिकृत, छैठौँ	प्रशासन, जिन्सी	धुर्कोट -२ गुल्मी	९८५७०८६६०९	sudama.shiva@gmail.com
४	साजन पाण्डे	ईन्जिनयर, छैठौँ	पूर्वाधार विकास	छत्रदेव -७, अर्घाखाँची	९८४११६२२७७	sajanpandey61@gmail.com
५	तुल्सीराम न्यौपाने	शिक्षा अधिकृत, छैठौँ	शिक्षा युवा तथा खेलकूद	पाणिनी, अर्घाखाँची	९८५७०८६६३७	assenmeupane@gmail.com
६	सन्तोष भुसाल	रोजगार संयोजक	प्रधानमन्त्री रोजगार	छत्रदेव -४, अर्घाखाँची	९८६७४९९६३६	santubhusal23@gmail.com

क्र. सं.	कर्मचारीको नाम थर	हालको पद	जिम्मेवारी (शाखा/इकाई)	स्थायी ठेगाना	सम्पर्क नं.	ईमेल
७	कृष्ण प्रसाद पन्थी	सहायक, पाचौँ	उद्योग वाधिज्य, खरिद इकाई	छत्रदेव -५, अर्घाखाँची	९८४१५८७१६५	panthi2@gmail.com
८	सानुमार्याँ के.सी.	लेखा सहायक	आर्थिक प्रशासन	मदाने, गुल्मी	९८६७१९५९५७	acchhatradev@gmail.com
९	अस्मिता धिमिरे	क्षयरोग संयोजक	क्षयरोगमुक्त अभियान	सैनामैना		
१०	पार्वती पाण्डे	सव-ईधजजनियर, पाचौँ	पूर्वाधार विकास	तिलोत्तमा -४, रुपन्देही	९८६७२२७२३५	parupandey.pp@gmail.com
११	मेनका भुसाल	प्राविधिक सहायक, पाचौँ	शिक्षा युवा तथा खेलकूद	छत्रदेव -२, अर्घाखाँची	९८६१३०१२२९	menakabhusal937@gmail.com
१२	स्मृती गौतम	स्टाफ नर्स	स्वास्थ्य	सैनामैना - रुपन्देही	९८४७४६७०७४	smritigautam51@gmail.com
१३	सरिता कु मारी शाही	प्राविधिक सहायक पाचौँ	कृषि	कमलबजार -६, अछाम	९७६५२७५५६८	saritashah816@gmail.com
१४	शंकर ररजाल	प्राविधिक सहायक पाचौँ	प्रधानमन्त्री रोजगार, पूर्वाधार	मालारानी -४, अर्घाखाँची	९८४७१०९२८५	shankar.shrijana919@gmail.com
१५	धनमार्याँ श्रेष्ठ	MIS अपरेटर	सामाजिक सुरक्षा	छत्रदेव -७, अर्घाखाँची	९८४७३६००३७	dhanamaya74@gmail.com
१६	उमानाथ पन्थी	ना.प.स्वा.प्रा., चौथो	पशु सेवा	छत्रदेव -२, अर्घाखाँची	९८४७४७५३४९	umanathpanthi42@gmail.com
१७	शारदा वि.क.	स.म.वि.नि., चौथो	म. बालबालिका तथा समाजकल्याण	धुर्कोट -२ गुल्मी	९८४७१०८५६२	sharada.shishasu@gmail.com
१८	हरि प्रसाद खनाल	खा.पा.स.टे	पूर्वाधार विकास	छत्रदेव -२, अर्घाखाँची	९८५७०६२९८३	khanalhari70@yahoo.com
१९	खडानन्द भुसाल	उद्यम विकास सहजकर्ता	MEDPA, राजश्व	सन्धिखर्क, अर्घाखाँची	९८४७३६०१४१	kbhusal141@gmail.com
२०	बाबुराम भट्टराई	ह.स.चा.		रेसुङ्गा -७, गुल्मी	९८४७३०९३७४	
२१	प्रकाश पाण्डे	ह.स.चा.		छत्रदेव -७, अर्घाखाँची	९८६७१७४२३३	
२२	के शव पौडेल	का.स.		छत्रदेव -५, अर्घाखाँची	९८६७२३८९३४	
२३	सजजय ब. राना क्षेत्री	का.स.		छत्रदेव -५, अर्घाखाँची	९८४७३६२३७५	
२४	बिष्णु पोखेल	का.स.		छत्रदेव -५, अर्घाखाँची	९८६९४७९९३५	

१०. वडागत कर्मचारी विवरण:

वडा नं. १. विदिका		
नाम	पद	सम्पर्क नं.
शालिकराम पाण्डे	वडा सचिव	९८६७२६०६२७
ताराबहादुर वि.क.	कार्यालय सहायक	९८६७२७३४३०
शारदा पन्थी	सामाजिक परिचालक	९८६७२९२०१५
नारायण ज्ञवाली	कार्यालय सहयोगी	९८४७४४५७९३
वडा नं. २. बल्कोट		
कृष्ण प्रसाद श्रेष्ठ	वडा सचिव	९८५७०६६९१८
निसा श्रेष्ठ	कार्यालय सहयोगी	९८४७३५३९६०
वडा नं. ३. बल्कोट, दुन्दुक		
प्रकाश खड्का	वडा सचिव	
दुर्गा प्रसाद पन्थी	कार्यालय सहायक	९८४७९६४४२५
चिरञ्जिवि खनाल	कार्यालय सहयोगी	९८६००९२३४५३
वडा नं. ४. केरुङ्गा		
भाष्कर आचार्य	वडा सचिव	९८४७४६९९००
सिता पराजुली	सामाजिक परिचालक	९८४७४०००७
भोलानाथ खनाल	कार्यालय सहयोगी	९८
मिनु सारु	कार्यालय सहयोगी	९८४७४४९९७०
वडा नं. ५. छत्रगञ्ज		

पुष्पराज भण्डारी	वडा सचिव	९८९८२०२९०९
खिमा पौडेल	सामाजिक परिचालक	९८४७२८४०२४
गोमा थापा	कार्यालय सहयोगी	९८४७५८४२८६
वडा नं. ६, ठूलापोखरा		
मणिराम विश्वकर्मा	वडा सचिव	९८४७९०९८३८
शारदा बन्जाडे	सामाजिक परिचालक	९८४७३९००३८
विन्दु भण्डारी	सामाजिक परिचालक	
जुना गैरे	कार्यालय सहयोगी	
वडा नं. ७, भगतती		
रविना वस्याल	वडा सचिव	
धना पाण्डे	सामाजिक परिचालक	९८४७३५४७५८
तारा प्रसाद न्यौपाने	कार्यालय सहयोगी	
वडा नं. ८, अर्घातोष		
दुर्गा बहादुर कुँवर	वडा सचिव	
उषा पाण्डे	अ. सब-ईञ्जिनियर	९८६७८५२२२८
गोमा बन्जाडे	सामाजिक परिचालक	९८५७०६३०३९
देव वहादुर खत्री	कार्यालय सहयोगी	९८४७९०८६८३

११. छत्रदेव गाउँपालिका अन्तर्गतका स्वास्थ्य संस्थामा कार्यरत कर्मचारीको विवरणः

सि.नं.	नाम थर	पद	ठेगाना	सम्पर्क नम्बर	कैफियत
१	सालिक राम पाण्डे	सि.अ.हे.व.	चिदिका स्वास्थ्य चौकी	९८६७२६०६२७	
२	गिता पौडेल	सि.अ.न.मी	चिदिका स्वास्थ्य चौकी		
३	नितु कुमारी शाह	अ.न.मी.	चिदिका स्वास्थ्य चौकी		
४	कल्पजा कुमारी जोशी	हे.अ.	चिदिका स्वास्थ्य चौकी		
५	मैना पौडेल	अ.न.मी.	चिदिका स्वास्थ्य चौकी		करार
६	मधु पन्त	का.स.	चिदिका स्वास्थ्य चौकी		करार
७	गंगा खनाल	का.स.	नेटी आधारभूत स्वास्थ्य सेवा केन्द्र		काम करार
८	डा.वैभव पाण्डे	मे.अ.	बल्कोट प्राथमिक स्वास्थ्य केन्द्र		
९	डा. आरोग्य खनाल	मे.अ.	बल्कोट प्राथमिक स्वास्थ्य केन्द्र		करार
१०	बिष्णु खनाल	ज.स्वा.नि.	बल्कोट प्राथमिक स्वास्थ्य केन्द्र	९८५१११५५४१	
११	गायत्री शर्मा	स्टाफ नर्स	बल्कोट प्राथमिक स्वास्थ्य केन्द्र		
१२	यादव खनाल	सि.अ.हे.व.	बल्कोट प्राथमिक स्वास्थ्य केन्द्र	९८५७०६९६६३	
१३	बसन्ता थापा	सि.अ.न.मी.	बल्कोट प्राथमिक स्वास्थ्य केन्द्र		
१४	बिष्णु थापा	सि.अ.न.मी.	बल्कोट प्राथमिक स्वास्थ्य केन्द्र	९८४३०६७६५०	अध्ययन विदा
१५	यामुना पाण्डे खनाल	सि.अ.न.मी.	बल्कोट प्राथमिक स्वास्थ्य केन्द्र		
१६	हरीहर पराजुली	सि.अ.हे.व.	बल्कोट प्राथमिक स्वास्थ्य केन्द्र	९८४७५५०४४६	
१७	होमनाथ बि.क.	ब.ल्या.अ.	बल्कोट प्राथमिक स्वास्थ्य केन्द्र	९८४८९५९६०२	
१८	सुमित्रा जि.सी.	अ.हे.व.	बल्कोट प्राथमिक स्वास्थ्य केन्द्र		
१९	मल्लिका बस्याल	अ.न.मी.	बल्कोट प्राथमिक स्वास्थ्य केन्द्र	९८४७४४१५८	
२०	सिता थापा	अ.न.मी.	बल्कोट प्राथमिक स्वास्थ्य केन्द्र		बर्थिड करार
२१	खुम कुमारी थापा	का.स.	बल्कोट प्राथमिक स्वास्थ्य केन्द्र		बर्थिड करार
२२	रेनु खनाल	का.स.	बल्कोट प्राथमिक स्वास्थ्य केन्द्र	९८४७४००६७६	करार
२३	निरा बोगटी	का.स.	बल्कोट प्राथमिक स्वास्थ्य केन्द्र		करार

सि.नं.	नाम थर	पद	ठेगाना	सम्पर्क नम्बर	कैफियत
२४	सरस्वती अधिकारी	अ.हे.व.	दुन्द्रुक आधारभूत स्वास्थ्य सेवा केन्द्र	९८४७१८२८७१	करार
२५	अस्मिता पाण्डे	अ.न.मी.	दुन्द्रुक आधारभूत स्वास्थ्य सेवा केन्द्र		दरबन्दी करार
२६	विमला पाण्डे	का.स.	दुन्द्रुक आधारभूत स्वास्थ्य सेवा केन्द्र		करार
२७	हरि प्रसाद पोखरेल	सि.अ.हे.व.अ.	केरुङ्गा स्वास्थ्य चौकी	९८४७३२०७२२	
२८	कमला खनाल	सि.अ.न.मी.	केरुङ्गा स्वास्थ्य चौकी	९८४७१६०७४१	
२९	सावित्रा खनाल न्यौपाने	सि.अ.हे.व.	केरुङ्गा स्वास्थ्य चौकी	९८४४७२९२१६	
३०	मेघ राज न्यौपाने	सि.अ.हे.व.	केरुङ्गा स्वास्थ्य चौकी	९८४८०८६९१	
३१	सरस्वती पोखरेल	सि.अ.न.मी.	केरुङ्गा स्वास्थ्य चौकी	९८६९३१३०९७	
३२	शारदा पन्त पाण्डे	का.स.	केरुङ्गा स्वास्थ्य चौकी		काम करार
३३	प्रकाश पोखरेल	ज.स्वा.नि.	छत्रगञ्ज स्वास्थ्य चौकी	९८४७२३२०८०	
३४	यमुना ज्ञवाली	सि.अ.न.मी.	छत्रगञ्ज स्वास्थ्य चौकी		
३५	मिना पन्थी	अ.न.मी.	छत्रगञ्ज स्वास्थ्य चौकी		
३६	मिना घिमिरे	सि.अ.हे.व.	छत्रगञ्ज स्वास्थ्य चौकी	९८४४७१९३३३	
३७	उमाकान्त पोखरेल	का.स.	छत्रगञ्ज स्वास्थ्य चौकी		करार
३८	विश्वदेव न्यौपाने	सि.अ.हे.व.अ.	तुलापोखरा स्वास्थ्य चौकी	९८४७०३४२७६	
३९	कल्पना न्यौपाने	सि.अ.हे.व.अ.	तुलापोखरा स्वास्थ्य चौकी	९८४७३२९५४४	
४०	रमा पाण्डे	सि.अ.न.मी.	तुलापोखरा स्वास्थ्य चौकी	९८४४७२७६२१	
४१	राम बहादुर परियार	सि.अ.हे.व.	तुलापोखरा स्वास्थ्य चौकी	९८४७१८५३४६	
४२	दिपा चौधरी	अ.न.मी.	तुलापोखरा स्वास्थ्य चौकी		
४३	ललिता पाण्डे	अ.न.मी.	तुलापोखरा स्वास्थ्य चौकी		कामकाज सरुवा
४४	कृष्ण पाण्डे	का.स.	तुलापोखरा स्वास्थ्य चौकी	९८४४७२४७१९	करार
४५	सबिता पन्थी	का.स.	तुलापोखरा स्वास्थ्य चौकी		काम करार
४६	कमल प्रसाद श्रेष्ठ	सि.अ.हे.व.अ.	भगवती स्वास्थ्य चौकी	९८६७१३४५९०	
४७	दिपक पाण्डे	सि.अ.हे.व.	भगवती स्वास्थ्य चौकी	९८४३२६००३३	
४८	कृष्ण प्रसाद पौडेल	सि.अ.हे.व.	भगवती स्वास्थ्य चौकी	९८६७१२७८०७	
४९	बिभा कुमारी शाह	अ.न.मी.	भगवती स्वास्थ्य चौकी		
५०	अनिता पाण्डे	का.स.	भगवती स्वास्थ्य चौकी		काम करार
५१	बिष्णु प्रसाद पौडेल	सि.अ.हे.व.अ.	अर्घातोष स्वास्थ्य चौकी	९८५७०६१९९७	
५२	विजय श्रेष्ठ	जनस्वास्थ्य नीरिक्षक	अर्घातोष स्वास्थ्य चौकी	९८५८४८५६१३	
५३	पार्वता पाण्डे	सि.अ.न.मी.	अर्घातोष स्वास्थ्य चौकी	९८४७५८३१४४	
५४	हुमकला श्रेष्ठ	अ.न.मी.	अर्घातोष स्वास्थ्य चौकी	९८६७२३८१३२	बर्थिङ करार
५५	प्रतिभा घर्ति श्रेष्ठ	अ.न.मी.	अर्घातोष स्वास्थ्य चौकी		
५६	सागर खत्री	अ.हे.व.	अर्घातोष स्वास्थ्य चौकी	९८६७८३१५१५	काम करार
५७	वावुराम पौडेल	का.स.	अर्घातोष स्वास्थ्य चौकी	९८४७२२७८४६	करार

१२. शिक्षा तर्फको विवरणः

❖ विद्यार्थी विवरणः

क्र.सं.	विवरण	संख्या	कैफियत
१	छात्रा	२१९४	IEMIS
२	छात्र	२३६९	
३	जम्मा	४५६३	

❖ शिक्षण संस्था विवरण:

क्र.सं.	विवरण	संख्या	कैफियत
१	माध्यमिक तह	८	
२	आधारभूत तह	२९	
३	बालबिकास केन्द्र	८	
४	संस्थागत विद्यालय	६	
५	सामुदायिक सिकाई केन्द्र	२	
६	धार्मिक विद्यालय	२	
७	क्याम्पस	१	
८	प्राविधिक शिक्षालय	१	

❖ शिक्षक दरबन्दी विवरण:

क्रस.	शिक्षक विवरण	दरबन्दी	राहत	जम्मा
१	मा.वि.तह	३१	९	४०
२	नि.मा.वि.तह	३३	१४	४७
३	प्रा.वि.तह	१३८	२७	१६५
४	वालविकास	४६		
५	कार्यालय सहयोगी	३८		
६	सामुदायिक सिकाई केन्द्र परिचालिका	२		
७	उ.मा.वि दरबन्दी राहत	१०		

१३. छत्रदेव गाउँपालिका अन्तर्गत स्वास्थ्य सेवाको संरचना:

सि.नं.	विवरण	संख्या	कैफियत
१	अस्पताल	०	१५ शैयाको आधारभूत अस्पतालको निर्माण प्रक्रियामा रहेको
२	प्राथमिक स्वास्थ्य केन्द्र	१	
३	स्वास्थ्य चौकी	६	
४	आधारभूत स्वास्थ्य सेवा केन्द्र (BHCC)	१	
५	सामुदायिक स्वास्थ्य इकाई (CHU)	२	
६	खोप क्लिनिक (EPI Clinic)	२३	
७	गाउँघर क्लिनिक (PHC-ORC Clinic)	९	
८	सामुदायिक महिला स्वास्थ्य स्वयंसेविका	१३०	
९	स्वास्थ्य आमा समूह	१३०	

१४. छत्रदेव गाउँपालिका अन्तर्गतको स्वास्थ्य संस्था सम्बन्धी विविध विवरणः

सि.नं.	विवरण	संख्या
१	आफ्नै स्वामित्वमा जग्गा (जग्गाधनी पूर्जा) भएका स्वास्थ्य संस्था	८
२	आफ्नै भवन भएका स्वास्थ्य संस्था	८
३	निर्धारित मापदण्ड अनुसारको भवन भएका स्वास्थ्य संस्था	७
४	खानेपानीको नियमित उपलब्धता भएका स्वास्थ्य संस्था	८
५	टेलिफोनको उपलब्धता (Landline/Mobile) भएका स्वास्थ्य संस्था	१
६	बिद्युतको उपलब्धता भएका स्वास्थ्य संस्था	७
७	सोलार ब्याकप भएका स्वास्थ्य संस्था	६
८	इन्टरनेट सुबिधा भएका स्वास्थ्य संस्था	७
९	एम्बुलेन्स सेवाको उपलब्धता भएका स्वास्थ्य संस्था	३
१०	महिला पुरुषको लागि छुट्टै सौचालयको व्यवस्था भएको स्वास्थ्य संस्था	७
११	कर्मचारी आवासको व्यवस्था भएका स्वास्थ्य संस्था	६
१२	किशोर किशोरी मैत्री स्वास्थ्य संस्था	८
१३	सुरक्षित गर्भपतन सेवा उपलब्ध भएका स्वास्थ्य संस्था	२
१४	पाँच वटै परिवार योजनाका साधन उपलब्ध भएका स्वास्थ्य संस्था	२
१५	आई.यु.सि.डी. सेवा उपलब्ध भएका स्वास्थ्य संस्था	२
१६	ईम्प्लान्ट सेवा उपलब्ध भएका स्वास्थ्य संस्था	७
१७	डट्स सेन्टर	८
१८	प्रयोगशाला भएका स्वास्थ्य संस्था	१

१५. छत्रदेव गाउँपालिका अन्तर्गतका स्वास्थ्य संस्थाहरुः

सि. नं.	स्वास्थ्य संस्था	DHIS मा दर्ता	स्वास्थ्य संस्था प्रमुखको		
			नाम थर	पद	सम्पर्क नं.
१	चिदिका स्वा.चौ.	भएको	सालिक राम पाण्डे	सि.अ.हे.व.	९८६९२९८१४४
२	बल्कोट प्रा.स्वा.के.	भएको	डा.वैभव पाण्डे	मे.अ.	९८४१६६९४४८
३	दुन्द्रुक आ.स्वा.के.	भएको	सरस्वती अधिकारी	अ.हे.व.	९८६७८५८४७८
४	केरुङ्गा स्वा.चौ.	भएको	हरि प्र. पोखरेल	सि.अ.हे.व.अ.	९८५७०६९०२२
५	छत्रगञ्ज स्वा.चौ.	भएको	प्रकाश पोखरेल	ज.स्वा.नि.	९८४७२३२०८०
६	ठूलापोखरा स्वा.चौ.	भएको	विश्वदेव न्यौपाने	सि.अ.हे.व.अ.	९८४७०३४२७६
७	भगवती स्वा.चौ.	भएको	कमल प्र. श्रेष्ठ	सि.अ.हे.व.अ.	९८६७१३४५९०
८	अर्घातोष स्वा.चौ.	भएको	बिष्णु प्र. पौडेल	सि.अ.हे.व.अ.	९८५७०६१९९७

१६. छत्रदेव गाउँपालिका अन्तर्गतका विद्यालयहरु:

छत्रदेव गाउँपालिका अन्तर्गतका विद्यालयहरुमा अध्ययनरत विद्यार्थीहरुको इ-मिस अनुसारको संख्यात्मक विवरण:

क्र. सं.	विद्यालय	प्रकार	तह	ठेगाना	विद्यार्थी संख्या			प्रधानाध्यापकको नाम थर	सम्पर्क नं.
					छात्रा	छात्र	जम्मा		
१	श्री देवीडाँडा आ.वि.	सामुदायिक	आ.वि.	छत्रदेव-१	२८	२८	५६	धर्मराज पाण्डे	९८४७१०८७८५
२	श्री इश्वरी आ.वि.	सामुदायिक	आ.वि.	छत्रदेव-१	२१	२१	४२	कमल ज्ञवाली	९७४७०२२१८४
३	श्री जनकल्याण आ.वि.	सामुदायिक	आ.वि.	छत्रदेव-१	३४	२५	५९	केशव ज्ञवाली	९८४७३३१४६५
४	श्री बालबिकास आ.वि.	सामुदायिक	आ.वि.	छत्रदेव-१	३२	१८	५०	सोफिया मिया	९८६७४८११००
५	श्री आदर्श आ.वि.	सामुदायिक	आ.वि.	छत्रदेव-१	५६	४५	१०१	डोल ब घर्ति	९८४७०१५८०९
६	श्री स्थानीय आ.वि.	सामुदायिक	आ.वि.	छत्रदेव-१	२९	४६	७५	कृष्णराज पन्थी	९८४७१३००७८
७	श्री चन्द्र मा.वि.	सामुदायिक	मा.वि.	छत्रदेव-१	१२२	८७	२०९	भेषराज खनाल	९८४७१०८६०८
८	श्री अर्जुन आ.वि.	सामुदायिक	आ.वि.	छत्रदेव-२	३२	३२	६४	सालिम मिया	९८४७१८१६६६
९	श्री हिमालयन इ. बो. स्कुल	संस्थागत	मा.वि.	छत्रदेव-२	१२१	१९२	३१३	यमलाल पाण्डे	९८४७१८३६२६
१०	श्री जनजागृति आ.वि.	सामुदायिक	आ.वि.	छत्रदेव-२	२०	२३	४३	सरस्वती पौडेल	९८४७३९२६१२
११	श्री शिवशक्ति बालबिकास केन्द्र	सामुदायिक	आ.वि.	छत्रदेव-२	८	११	१९	मन्जु मिया	९८६७१६२०५६
१२	श्री काभ्रे बाल बिकास केन्द्र	सामुदायिक	आ.वि.	छत्रदेव-२	८	१०	१८	मनिसा पौडेल	९८४४७०९५२९
१३	श्री कृष्ण आ.वि.	सामुदायिक	आ.वि.	छत्रदेव-३	१३	१९	३२	पार्वता पाण्डे	९८४४७४०३८६
१४	श्री अम्मर आ.वि.	सामुदायिक	आ.वि.	छत्रदेव-३	१२	१८	३०	बिमला पाण्डे	९८४७१५९७७१
१५	श्री जगतमाता आ.वि.	सामुदायिक	आ.वि.	छत्रदेव-३	१२१	११३	२३४	केशव खनाल	९८४७१७१३५६
१६	श्री जनशान्ती आ.वि.	सामुदायिक	आ.वि.	छत्रदेव-३	३३	२७	६०	शिव ब. कुमाल	९८४३२२०५२५
१७	श्री दिप आ.वि.	सामुदायिक	आ.वि.	छत्रदेव-३	४	६	१०	इन्दिरा खनाल	९८४९८३६३७७
१८	श्री शहिद मे. बोर्डिङ्ग स्कुल	संस्थागत	मा.वि.	छत्रदेव-४	७३	११२	१८५	बिक्रम भुसाल	९८४७५१८०७८
१९	श्री नवज्योती आ.वि.	सामुदायिक	आ.वि.	छत्रदेव-४	३	४	७	पुस्पा पराजुली	९८४७१८३१५४
२०	श्री जनशान्ती बालबिकास केन्द्र	सामुदायिक	आ.वि.	छत्रदेव-४	१	५	६	माया भुसाल	९८४७३८१४७२
२१	श्री राम आ.वि.	सामुदायिक	आ.वि.	छत्रदेव-४	४१	३९	८०	लक्ष्मण खनाल	९८४७०७२६७०
२२	श्री चन्द्रज्योती आ.वि.	सामुदायिक	आ.वि.	छत्रदेव-४	१०	७	१७	पुस्पादेवी गैरे	९८४७४३९८२६
२३	श्री कालिका बोर्डिङ्ग	संस्थागत	मा.वि.	छत्रदेव-४	५९	६८	१२७		९८४७०७०२९७
२४	श्री शारदा मा.वि.	सामुदायिक	मा.वि.	छत्रदेव-४	८७	८२	१६९	नरेन्द्र यादव	९८४५८६८८२१
२५	श्री महेन्द्र विद्यावोध मा.वि.	सामुदायिक	मा.वि.	छत्रदेव-४	१२६	११६	२४२	दिनानाथ पराजुलि	९८५७०६३३४८
२६	श्री छत्रेश्वर बाल बिकास केन्द्र	सामुदायिक	आ.वि.	छत्रदेव-५	४	६	१०	उमा रायमाझि	९८६७४२३०२२
२७	ज्योती बाल बिकास केन्द्र	सामुदायिक	आ.वि.	छत्रदेव-५	४	४	८	पुस्पा पन्थी	९८४७५०८२९८
२८	श्री जनजागृती आ.वि.	सामुदायिक	आ.वि.	छत्रदेव-५	१४	११	२५	चिन्तामणि खनाल	९८४७४४३०८८
२९	श्री सार्वजनिक मा.वि.	सामुदायिक	मा.वि.	छत्रदेव-५	१३७	१३५	२७२	प्रेम नारायण पाण्डे	९८४७४९३२३८
३०	श्री सरस्वती आ.वि.	सामुदायिक	आ.वि.	छत्रदेव-५	२१	१८	३९	पशुराम पाण्डे	९८४७१८२४०५
३१	श्री ने.रा.देववाणी आ.वि.	सामुदायिक	आ.वि.	छत्रदेव-५	६	४	१०	पार्वति भुसाल	९८६०९४५२८३
३२	श्री पपुलर इ. बोर्डिङ्ग स्कुल	संस्थागत	आ.वि.	छत्रदेव-५	७२	८०	१५२	केशरजंग रायमाझी	
३३	श्री ने.रा.मा.वि.	सामुदायिक	आ.वि.	छत्रदेव-६	१३१	१२९	२६०	दुर्गा आचार्य	९८५७०६३०९५
३४	श्री सरस्वती आ.वि.	सामुदायिक	आ.वि.	छत्रदेव-६	६२	५८	१२०	गोपालप्रसाद पौडेल	९८५७०६३८५५
३५	श्री भगवती आ.वि.	सामुदायिक	आ.वि.	छत्रदेव-६	४२	४१	८३	ठाकुर प्रसाद पन्थी	९८४७१०९५२६
३६	श्री जिवनज्योती आ.वि.	सामुदायिक	आ.वि.	छत्रदेव-६	४०	५९	९९	चिन्तामणि खनाल	९८४७३२००१८

क्र.	विद्यालय	प्रकार	तह	ठेगाना	विद्यार्थी संख्या			प्रधानाध्यापकको	सम्पर्क नं.
३७	श्री मालिका बोर्डिङ्ग स्कुल	संस्थागत	मा.वि.	छत्रदेव-६	५५	९८	१५३	धनिश्वर पाण्डे	
३८	श्री सेट्टारी बालबिकास केन्द्र	सामुदायिक	आ.वि.	छत्रदेव-६	४	३	७	गीता पराजुली	९८४७४०१६१६
३९	श्री अर्टारी बालबिकास केन्द्र	सामुदायिक	आ.वि.	छत्रदेव-६	५	९	१४	सान्ता पाण्डे	९८६७७८९१४३
४०	श्री सर्वोदय आ.वि.	सामुदायिक	आ.वि.	छत्रदेव-७	२१	१०	३१	गोकर्ण फुल्लेल	९८४७२३४६२८
४१	श्री जनसेवा आ.वि.	सामुदायिक	आ.वि.	छत्रदेव-७	३९	२१	६०	सरस्वी पाण्डे	९८४७१३७१६५
४२	श्री भगवती आधारभुत विद्यालय	सामुदायिक	आ.वि.	छत्रदेव-७	२४	३३	५७	टंक प्रसाद अर्याल	९८४७१८३८२५
४३	श्री सरस्वती मा.वि	सामुदायिक	मा.वि.	छत्रदेव-७	९७	१३४	२३१	ठाकुर प्रसाद पाण्डे	९८५७०६४२२०
४४	श्री जनकल्याण मा.वि.	सामुदायिक	मा.वि.	छत्रदेव-७	९५	११५	२१०	कविराम अधिकारि	९८५७०६३८९७
४५	श्री शिवालय बालबिकास केन्द्र	सामुदायिक	आ.वि.	छत्रदेव-७	५	१०	१५	कमला श्रेष्ठ	९८४७२८८११
४६	श्री भगवती आधारभुत विद्यालय	सामुदायिक	आ.वि.	छत्रदेव-८	११	२२	३३	पसुपति मरासीनि	९८४७४४२९५२
४७	श्री नरेश आ.वि.	सामुदायिक	आ.वि.	छत्रदेव-८	५१	५४	१०५	कमला बण्जाडे	९८४७१५६४१२
४८	श्री परमार्थी आ.वि.	सामुदायिक	आ.वि.	छत्रदेव-८	६४	५६	१२०	अमर ब. पाण्डे	९८४७३६२२६८
४९	श्री सरस्वती मा.वि.	सामुदायिक	मा.वि.	छत्रदेव-८	९२	९४	१८६	महेन्द्र कुमार श्रेष्ठ	९८५७०६१६५५
५०	श्री एकता आ.वि.	सामुदायिक	आ.वि.	छत्रदेव-८	४	११	१५	राजु सेजवाल	९८४७३५९८११
जम्मा					२१९४	२३६९	४५६३		

१७. २०८१ बैशाख देखि असार सम्म सम्पन्न भएका क्रियाकलापहरुको शाखागत विवरण:

(क) २०८१/०१/०१ देखि २०८१/०३/३१ सम्म संकलित राजस्व सम्बन्धी विवरण:

क्र.सं.	राजस्व संकेत	राजस्व शीर्षक	रकम
१	११३१३	सम्पती कर	१०२८००००.
२	११३१४	भुमिकरमालपोत/	१५८९७७१४.
३	११३१७	वहाल कर	१०७२१२००.
४	११३१८	वहाल विटौरी कर	१५३००००.
९	१४२१९	अन्य सेवा शुल्क तथा बिक्री	४३४४१५००.
१२	१४२४३	सिफारिश दस्तुर	४६०३००००.
१३	१४२४४	व्यक्तिगत घटना दर्ता दस्तुर	१११४००००.
१४	१४२४५	नाता प्रमाणित दस्तुर	२४२००००.
१५	१४२४९	अन्य दस्तुर	१६६७६४८८.
१६	१४२५३	व्यावसाय रजिष्ट्रेशन दस्तुर	१९२००००.
१७	१४३१२	प्रशासनिक दण्ड, जरिवाना र जफत	३७२००००.
१८	१४५२९	अन्य राजस्व	३०००००.
१९	१४६११	व्यवसाय कर	७३९२५००.
२१	३३३६६	दहत्तर बहत्तर शुल्क	२२०७१२००.
जम्मा			१९,३५,४०६०२.

(ख) आर्थिक प्रशासन शाखा:
खर्च विवरण (चालु तथा पूँजगत):

आ.सं. : २०/२०८१ अक्षर : २०८/२०८१-२०८२/३२१

आय					खर्च				
श्रेणिक	प्रस्तावित आय	वस्तुविक आय	वास्तविक(%)	मौद्रिक	श्रेणिक	वार्षिक बजेट	खर्च	खर्च(%)	मौद्रिक
संघीय सरकार	४८,८५,६६,०००.००	२४,९४,७८,८८८.७७	८७.८८	४,७०,८७,७११.५३	वास्तु	३७,५५,९२,५२०.००	३६,६९,५३,७८७.०९	९६.७३	६,२३,६८,५९२.९१
१३३११ सामाजिक कार्य अनुदान	१,९४,००,०००.००	१,९४,४२,०००.००	१००	६,९४,५८,०००.००	२२२११ कारिक्रमिक खर्च	२३,९९,५९,६९२.००	२०,५२,५३,८४६.९२	८६.३६	२,६९,०५,७५५.८८
१३३१२ बसोर्त अनुदान वास्तु	२५,२६,६६,०००.००	२६,८०,६२,५५८.७७	८६.३३	३,४६,०३,४४९.५३	२२२१२ पोषाक	५,६०,०००.००	३,३०,०००.००	५८.९३	२,३०,०००.००
१३३१३ बसोर्त अनुदान पुँजीगत	७०,००,०००.००	३७,०८,०००.००	५२.९७	३२,९९,९९५.००	२२२१३ स्थानीय भाडा	३९,६८,०००.००	२,५७,०९५.००	६.४२	५,४९,९०५.००
१३३१४ विधेय अनुदान पुँजीगत	१,६०,९०,०००.००	१,३७,६५,७२९.००	८६.०४	२२,३४,२७५.००	२२२१४ स्थानीय भाडा	१०,०८,०००.००	४,८८,५३२.६७	४८.४७	५,९९,४६७.३३
१३३१५ स्वास्थ्य अनुदान पुँजीगत	१,३५,००,०००.००	१,३५,००,०००.००	१००	०.००	२२२१५ किराज भाडा	१,००,०००.००	१,००,०००.००	१००	०.००
प्रदेश सरकार	३,२७,१०,०००.००	२,८७,५४,३९५.८०	८७.९१	२९,५५,६०४.२०	२२२१६ कर्मचारीको बैठक भाडा	५,००,०००.००	०.००	०	५,००,०००.००
१३३११ सामाजिक कार्य अनुदान	७०,००,०००.००	५२,९५,०००.००	७५	१७,०५,०००.००	२२२१७ कर्मचारी प्रोत्साहन तथा पुरस्कार	१६,००,०००.००	१९,०९,३४९.५०	११९.३३	४,९०,६५५.५०
१३३१२ बसोर्त अनुदान वास्तु	११,५०,०००.००	१०,९५,८७०.००	९५.२९	५४,९३०.००	२२२१८ अन्य भाडा	५,००,०००.००	४,८७,०००.००	९७.४	९३,०००.००
१३३१३ बसोर्त अनुदान पुँजीगत	१,३५,००,०००.००	१,२२,८५,८२०.८०	९१.०१	१२,१४,१८१.२०	२२२१९ पदबिहाारी बैठक भाडा	२८,००,०००.००	२०,८२,०००.००	७४.३६	७,१८,०००.००
१३३१४ विधेय अनुदान पुँजीगत	१०,००,०००.००	९,५३,२०७.००	९५.३२	४६,७९३.००	२२२२० पदबिहाारी अन्य सुविधा	८५,००,०००.००	८२,५९,०००.००	९७.१६	९,७९,०००.००
१३३१५ स्वास्थ्य अनुदान पुँजीगत	१,००,९०,०००.००	९९,२४,६००.००	९९.२५	८,७५,४००.००	२२२२१ कर्मचारी कल्याण कोष	३,००,०००.००	०.००	०	३,००,०००.००
राजस्व बाडभाड	९,२०,३३,८६९.००	७,२०,८८,९९२.२४	८५.६८	१,९९,४४,८७६.७६	२२२२२ पानी तथा बिजुली	५,००,०००.००	४,२९,९७४.५५	८५.७९	७६,०९५.४५
१३३१६ परबन्धन रजिष्ट्रेशन दस्तुर	३,००,०००.००	१,५५,३७९.००	५१.७९	१,४४,६२९.००	२२२२३ संचार महसुल	५,००,०००.००	४,१०,४३७.००	८२.१	८९,५६३.००
१३३१७ बीटफाँट भर्द्द प्राप्ति हुने मूल्य रजिष्ट्रेशन कर	५,२८,८२,८९०.००	५,०६,१८,५३५.४०	९५.७२	२२,६४,३५४.६०	२२२२४ इन्धन (कारोवाय प्रयोग)	२६,००,०००.००	१९,५०,३९९.३७	७५.०१	६,४९,८६०.६३
१३३१८ बीटफाँट भर्द्द प्राप्ति हुने अन्य शुल्क	४,३४,७६,९९०.००	२,३२,०९,९९०.५७	६९.९३	२,०५,७९९.५७	२२२२५ सरकारी साधन मर्मत खर्च	१८,००,०००.००	१८,००,०००.००	१००	०.००
१३३१९ बीटफाँट प्राप्ति हुने सवारी साधन कर	४,००,००,०००.००	३,९८,८७,३०६.६५	९८.६५	१६,१२४.३५	२२२२६ मेसिनरी तथा औजार मर्मत समार तथा सञ्चालन खर्च	३,००,०००.००	३,३३,९४६.००	१११.६५	१,६६,०५७.००
१३३२० बीटफाँट भर्द्द प्राप्ति हुने पेट्याड	१०,००,०००.००	९,०९,५९०.६२	९०.९६	७२,४०२.३८	२२२२७ निर्मित सार्वजनिक सप्लाईको मर्मत समार खर्च	२२,००,०००.००	२१,९९,०७२.००	९९.५९	८,३८८.००
१३३२१ बीटफाँट भर्द्द प्राप्ति हुने दहल बहालको विभिन्नबाट प्राप्ति हुने आय	९,००,०००.००	९,९८,९९०.००	११०.९९	७,०९,०००.००	२२२२८ मसाला तथा काण्डाव सुपारी	२२,५०,०००.००	२२,२८,६७८.००	९८.७	२९,३२२.००
अन्तरिक ऋण	५,७९,३०,२९०.३२	५,२९,५९,४२९.४९	९१.४१	४९,७०८,८७३.९१	२२२२९ इन्धन - अन्य प्रयोग	२,००,०००.००	१,७०,०००.००	८५.०	९,८२,९९०.००
१३३२३ सरकारी ऋण	६०,०००.००	५३,५००.००	८९.१७	६,५००.००	२२२३० पत्राचार, छपवार्ड तथा सूचना प्रकाशन खर्च	१५,२०,०००.००	१६,३०,८६७.००	१०७.२२	८,८९,९३०.००
१३३२४ भूमिपट्टा/पट्टा	५,९५,५००.००	९५,५४२.७४	१६.२३	४,९९,९५७.२६	२२२३१ सेवा र परामर्श खर्च	५,००,०००.००	०.००	०	५,००,०००.००
१३३२५ बहाल कर	७,५५,०००.००	९४,५५०.००	१२.३३	७,६०,४५०.००	२२२३२ कारखाना सेवा शुल्क	१,९९,६०,०००.००	१,९९,६०,४७०.९०	९८.८५	१,३७,५६६.९०
१३३२६ बहाल भित्री कर	१,८८,८००.००	५,४००.००	४.५५	१,९३,२००.००	२२२३३ कर्मचारी तालिम खर्च	७,००,०००.००	६,०९,०८०.००	८७.१५	९०,९२०.००
१३३२७ पुँजीगत सेवको उपयोजना लागू कर	६,८३,३३,७२९.००	६,८३,३३,७२९.००	१००	०.००	२२२३४ सीप विकास तथा जनचेतना तालिम तथा गोठ सन्वन्धी खर्च	८,००,०००.००	६,७६,९२७.००	८४.७६	९,६७,५५०.००
१३३२८ कुनिसुध पशुत्व पशुको व्यावसायिक कारोबारमा लागू कर	९६,५००.००	०.००	०	९६,५००.००	२२२३५ कर्मचारी खर्च	१८,७५,०००.००	१८,७५,९२७.००	१००.०५	१,८७,४९०.००
१३३२९ अन्य कर	५,३०,०००.००	०.००	०	५,३०,०००.००	२२२३६ विविध कार्यक्रम खर्च	९,०९,७२,५६९.००	६,८७,४५५.९८	७५.९३	२,५३,९३०.००
१३३३१ अन्य संस्थागत अन्तरिक अनुदान	१९,८९,६४०.००	१९,८९,६४०.००	१००	०.००	२२२३७ अनुमान, गुणवत्ता खर्च	६,००,०००.००	५,९९,०००.००	९९.९७	८९,०००.००
१३३३२ अन्य सोसायटि प्राप्ति रोपटी	०.००	०.००	०	०.००	२२२३८ भ्रमण खर्च	१६,००,०००.००	१९,७६,०५७.००	१२३.५	४,९९,९४३.००
१३३३३ अन्य विकास प्राप्ति सवारी	१,००,०००.००	०.००	०	१,००,०००.००	२२३०१ विविध खर्च	४९,५९,२५६.००	५०,३३,७६५.००	१०२.६९	१,८७,९९९.००
१३३३४ अन्य सेवा शुल्क तथा बिजुली	७,००,०००.००	५,७९,४५८.००	८२.६४	१,२०,५४२.००	२२३०२ सेवा सञ्चालन खर्च	३,००,०००.००	२,०५,२७०.००	६८.४२	९,४७,७३०.००
१३३३५ शिक्षा क्षेत्रको आम्दानी	१०,०००.००	४,२००.००	४२	५,८००.००	२२३०३ सरकारी निकाल, खसिती, प्रतिष्ठान एवं बोर्डिङ/स्कुल/निर्वात वास्तु अनुदान	२,५५,०००.००	२,५५,०००.००	१००	०.००
१३३३६ परीक्षा शुल्क	५,०००.००	०.००	०	५,०००.००	२२३०४ कारखाना	६,८०,०००.००	४,९०,०००.००	७२.२९	२,७०,०००.००
१३३३७ अन्य प्रशासनिक सेवा शुल्क	१,५०,०००.००	०.००	०	१,५०,०००.००	२२३०५ औषधीकरण खर्च	२२,००,०००.००	२१,९९,५६९.००	९९.९८	४९,०००.००
१३३३८ विचारविधि दस्तुर	१९,५०,०००.००	८,५७,९००.००	४३.९१	५,०२,९००.००	२२३०६ सरकारी साधन तथा मेसिनर औजार भाडा पुँजीगत	१९,३२,७७,७२९.३२	१६,४३,०३९.९९	८५	२,८९,७७३.३३
१३३३९ व्यक्तिलाय प्राप्ति दस्तुर	३,४०,०००.००	१,४८,८००.००	४३.७६	३,३१,२००.००	३२३०१ वैर आकासीय भवन निर्माण/खरिद	१,३७,५९,०००.००	१,२७,९९,३८८.००	९२.७२	८,५०,८२०.००
३२३०५ नाता प्रमाणीत दस्तुर	१,६५,०००.००	५९,८००.००	३६.२४	१,०५,२००.००	३२३०२ निर्मित भवनको संरचनात्मक सुधार खर्च	८,५०,०००.००	५,६०,९७३.००	६५.९९	२,८९,७३०.००
३२३०६ अन्य दस्तुर	४,५०,०००.००	३,८४,९२०.३५	८५.५४	६,०७,०९६.६५	३२३०३ जग्गा विकास कार्य	२,००,०००.००	१,६९,७६३.००	८४.८८	३०,२७०.००
३२३०७ व्यावसाय रजिष्ट्रेशन दस्तुर	१,००,०००.००	३३,०००.००	३३	६,७०,०००.००	३२३०४ सरकारी साधन	३,००,०००.००	१,५२,५०३.००	५०.८३	१,७७,४९६.००
३२३०८ प्रशासनिक दाय, त्रिभुवन र जपत	१,५५,०००.००	१,३०,२००.००	८४	२४,८००.००	३२३०५ मेसिनरी तथा औजार	२५,५०,०००.००	२०,४२,३६६.००	८०.०९	५,०७,६३४.००
३२३०९ अन्य राजस्व	५०,०००.००	०.००	०	५०,०००.००	३२३०६ फर्निचर तथा फिक्चर्स	२२,७५,०००.००	८,३७,९२०.७५	३६.८३	१९,३७,७७९.२५
३२३११ व्यावसाय कर	२,९३,५००.००	७९,९५०.००	२७.२५	१,३३,५५०.००	३२३०७ पशुत्व तथा बागवानी विकास खर्च	१,००,०००.००	८,५०,०००.००	८५	१,५०,०००.००
३२३१२ बसोर्त	१६,५३,७९५.००	०.००	०	१६,५३,७९५.००	३२३१५ पुँजीगत परामर्श खर्च	२९,८८,७८३.००	१,५०,९०२.००	५.०६	१३,७८,६७७.००
३२३१३ नाम	०.००	०.००	०	०.००	३२३१६ सडक तथा पुल निर्माण	७,२९,८६,६३०.००	६,९०,३९,८९०.९०	९४.५९	२९,४६,७४९.९०
३२३१४ बैंक मौज्जा	४,६७,०६,८३९.३२	४,६७,०६,८३९.३२	१००	०.००	३२३१७ विद्युत् संयन्त्र निर्माण	१०,००,०००.००	५,२६,६२२.००	५२.६६	४,७३,३७८.००
जम्मा	५७,९५,९०,९५८.३२	५०,२२,७३,०९९.९२	८६.८८	६,९२,३७,०५८.४०	३२३१८ तटबन्ध तथा बर्धनिर्माण	१५,५०,०००.००	१५,२७,८७६.००	९८.५७	२२,९९४.००
					३२३१९ सिपवार्ड संरचना निर्माण	१४,९०,०००.००	१३,८९,७०३.००	९८.५६	२०,२९७.००
					३२३२० खानेपानी संरचना निर्माण	४६,३५,०००.००	४९,८८,८९७.००	८९.९४	४,६६,९३३.००
					३२३२१ अन्य सार्वजनिक निर्माण	७,४४,८६,२३३.३२	६,५०,९६,९२०.४४	८७.२९	९४,५७,४९९.८८
					३२३२२ पुँजीगत सुधार खर्च सार्वजनिक निर्माण	१,०९,९९,९८३.००	३,५९,४०२.००	३.२२	१७,५५,५८९.००
					३२३२३ मौज्जात सामान/हस्त	२०,०५,०००.००	१९,७३,९४५.००	९८.४२	३९,०५५.००
					३२३२४ जग्गाप्राप्ति खर्च	२०,००,०००.००	१९,८४,०००.००	९९.२२	१६,०००.००
					वित्तिय	०.००	०.००	०	०.००
					३२३२५ अन्तर सरकारी ऋण लाने/फिर्ता	०.००	०.००	०	०.००
					जम्मा	५७,९५,९०,९५८.३२	४८,०९,४४,९९६.८८	८२.	

(ग) स्वास्थ्य शाखा:

- आ.व. २०८०/०८१ को बैशाख देखि असार सम्मको अवधीमा स्वास्थ्य शाखा अन्तर्गत सञ्चालन भएका क्रियाकलापहरूको विवरण:

क्र.सं.	विवरण	सम्पन्न मिति
१	क्षयरोग सम्बन्धी स्थलगत अनुशिक्षण (दुन्द्रुक आ.स्वा.के.)	बैशाख ४ गते
२	क्षयरोग सम्बन्धी स्थलगत अनुशिक्षण (केरुङ्गा स्वास्थ्य चौकी)	बैशाख ६ गते
३	गर्भवती महिलाहरूका लागि ग्रामिण अल्ट्रासाउण्ड कार्यक्रम मार्फत सेवा सञ्चालन सबै स्वास्थ्य संस्थामा	विभिन्न मितिमा
४	प्रजनन रूग्णता स्वास्थ्य सेवा कार्यक्रम सञ्चालन (भगवती स्वास्थ्य चौकी र ठूलापोखरा स्वास्थ्य चौकी)	२०८१ बैशाख १२ र १३ गते
५	क्षयरोग सक्रिय खोजपडताल कार्यक्रम (दुन्द्रुक आ.स्वा.के.)	बैशाख १९ गते
६	क्षयरोग मुक्त अभियान अन्तर्गत वडा स्तरीय समिति गठन तथा शुक्ष्मयोजना निर्माण	विभिन्न मितिमा
७	गाउँपालिका स्तरीय खोप समन्वय समितिका लागि आई.पि.भी. खोप अभियान सम्बन्धी अभिमुखिकरण	जेष्ठ ५ गते
८	आई.पि.भी. खोप अभियान २०८० सञ्चालन	जेष्ठ १३ देखि १८
९	महिला स्वास्थ्य स्वयंसेविकाहरूका लागि नसर्ने रोग तथा मानसिक स्वास्थ्य सम्बन्धी अभिमुखिकरण	विभिन्न मितिमा
१०	किशोरकिशोरी मैत्री स्वास्थ्य सेवा सञ्चालन निर्देशिका, २०७९ सम्बन्धी अभिमुखिकरण	जेष्ठ ३२ गते
११	विभिन्न स्वास्थ्य संस्थामा स्वास्थ्य चौकीको न्यूनतम सेवा मापदण्डको फलोअप	विभिन्न मितिमा
१२	क्षयरोग मुक्त अभियान स्वयंसेवकहरूको तालिम	असार ५ र ६
१३	महिला स्वास्थ्य स्वयंसेविका कार्यक्रमको वार्षिक समिक्षा	असार १८ गते
१४	नियमित मासिक समिक्षा बैठक हरेक महिना	विभिन्न मितिमा
१५	अनुगमन तथा मूल्याङ्कन	विभिन्न मितिमा
१६	स्वास्थ्य शाखा तथा स्वास्थ्य संस्थाबाट नियमित सेवा सञ्चालन	नियमित

आ.व. २०८०/०८१ मा स्वास्थ्य शाखा र मातहतका निकायहरूबाट प्रदान गरिएको सेवा सम्बन्धी विवरण:

क्र. सं.	विवरण	सेवाग्राहीको संख्या			कैफियत
		महिला	पुरुष	जम्मा	
१	नयाँ सेवाग्राही	१२७८९	९३३३	२२१२२	१
२	जम्मा सेवाग्राही/नयाँ तथा पुरानो	२४५९५	१७४३०	४२०२५	२
३	ज्येष्ठ नागरिक सेवाग्राही	७८६३	६९७१	१४८३४	३
४	बहिरंग सेवाका सेवा ग्राही नयाँ	१६४२६	११३३०	२७७५६	४
५	बहिरंग सेवाका सेवा ग्राही पुरानो	११२२१	८५४३	१९७६४	५
६	नियमित खोप सेवा प्रदान गरिएको	११२४	१३०३	२४२७	६
७	पूर्ण खोप पाएका बालबालिका	१४०	१८९	३२९	७
८	बृद्धि अनुगमन गरेको नयाँ ०-२३ महिनाका बालबालिका	११६	१३०	२४६	८
९	बृद्धि अनुगमन गरेको पुराना ०-२३ महिनाका बालबालिका	१०६१	२४२२	३४८३	९
१०	पहिलो पटक गर्भजाँच गरेको संख्या	२४७		२४७	१०

क्र.	विवरण	सेवाप्राहीको संख्या			कैफियत
११	प्रोटोकल बमोजिम चार पटक गर्भजाँच गरेको संख्या	१७०		१७०	११
१२	प्रोटोकल बमोजिम आठ पटक गर्भजाँच गरेको संख्या	१४६		१४६	१२
१३	स्वास्थ्य संस्थामा प्रसूती गराएको संख्या	८३		८३	१३
१४	स्वास्थ्य संस्थामा CB-IMNCI मा सेवा दिएको	८९७	१०८३	१९८०	१४
१५	कण्डम वितरण गोटा			८०५४६	१५
१६	प.नि. साधन नयाँ प्रयोगकर्ता			२९३	१६
१७	प.नि. साधन लगातार प्रयोगकर्ता			१२५५	१७
१८	यस वर्षमा दर्ता भएका क्षयरोगी	११	१८	२९	१८
१९	यस वर्षमा दर्ता भएका कुष्ठरोगी	१	१	२	१९
२०	गाउँघर क्लिनिक			१७७८	२०
२१	म.स्वा.से.			२१६०५	२१
२२	विपन्न नागरिक उपचार कोष सिफारिस	२१	२८	४९	२२
२३	प्रदेश स्वास्थ्य उपचार विशेष सिफारिस	१४	७	२१	२३
२४	अति असाध्य रोग राहत सिफारिस	१५	१९	३४	२४

(घ) शिक्षा शाखा:

शिक्षा युवा तथा खेलकुद शाखाबाट आ.व. २०८०/०८१ मा सञ्चालित क्रियाकलापको प्रगती:

क्र.स	कार्यक्रमको नाम	बजेट	खर्च	प्रतिशत
१	शिक्षकहरूका लागि आइ सिटि तालिम	२०००००	०	०
२	शिक्षक, विद्यार्थी, विद्यालय सम्मान कार्यक्रम	२०००००	१८३१५०	९२
३	शिक्षक अवकाश प्रोत्साहन कोष	१५०००००	११०९३४४	७४
४	विद्यार्थी प्रतिभा प्रस्फुटन कार्यक्रम	३०००००	१४९७८९	५०
५	कक्षा ५ र ८ को परीक्षा	८०००००	७००४२५	८८
६	स्वमंसेवक शिक्षक व्यवस्थापन	३५४५०००	१७०८१६६	४८
७	बालविकास सहजकर्ता तथा कर्मचारी थप प्रोत्साहन	८५०००००	८४४४०६६	९९
८	नर्सरी एल के.जी पुस्तक तथा मूल्यांकन फाराम खरिद	७०००००	४२२९७२	६०
९	सा.सि.के र वा.वि.के व्यव.अनुदान	११००००	११००००	१००
१०	कक्षा शिक्षक सञ्चार खर्च	४०००००	०	०
११	नानिसँग ज्ञानि कार्यक्रम	१५००००	०	०
१२	प्रधानाध्यापक तथा वि.व्य.स बैठक खर्च	३०००००	११९७५०	४०
१३	परीक्षा सञ्चालन १-१२	४०००००	४०००००	१००
१४	१-५ सुधार कार्यक्रम	२०००००	०	०
१५	शैक्षिक कार्यतालिका निर्माण	२०००००	१९२१००	९६
१६	विद्यालय योग शिक्षा कार्यक्रम	२०००००	१८८६००	९४
१७	विद्यालय तथा विभिन्न परीक्षा अनुगमन	२०००००	७३०००	३७
१८	शिक्षा समिति तथा परीक्षा समिति बैठक खर्च	१५००००	८१८००	५५
१९	विद्यालय समयोजन तथा दरबन्दी मिलान बैठक खर्च	१०००००	०	०
२०	विद्यालयहरूका लागि फर्निचर तथा शैक्षिक सामग्री व्यवस्थापन	५०००००	०	०
२१	बाल दिवस कार्यक्रम	१०००००	०	०
२२	विद्यालय व्यवस्थापन समिति, अभिभावक तथा विद्यार्थी अन्तर्क्रिया	१०००००	९९५७६	१००
२३	अर्वूण आ.वि विद्यालय पोषाक	१०००००	१०००००	१००
२४	विविध बैठक तथा समिति खर्च	१०००००	४५१३८	४५

क्र.स	कार्यक्रमको नाम	बजेट	खर्च	प्रतिशत
२५	सरस्वति मा.वि भुस्खात प्राविधिक छात्रवृत्ति	२८००००	२६००००	९३
२६	एग्रो फरेष्टि पोलिटेक्निक इन्ष्टिच्युट छात्रवृत्ति	४०००००	१५००००	३८
२७	सार्वजनिक मा.वि भवन निर्माण	१७६९५००	१७६९५००	१००
२८	जनकल्याण मा.वि औचालय निर्माण	१२०००००	१२०००००	१००
२९	शारदा मा.वि तारबार	१०००००	१०००००	१००
३०	सरस्वति मा.वि भुस्खात भवन मर्मत सम्भार	२५००००	२५००००	१००
३१	जनकल्याण मा.वि भवन निर्माण अपुग रकम व्यवस्थापन	२५००००	२५००००	१००
३२	आधारभूत तहका शिक्षकहरुका लागि तालिम तथा क्षमता विकास	५०००००	३२६१८०	६५
३३	शिक्षकहरुका लागि इमिस तालिम	१०००००	४२०५०	४२
खेलकुद				
३४	राष्ट्रपति रनिडशिल्ड कार्यक्रम	४०००००	४०००००	१००
३५	अध्यक्ष कप भलिवल प्रतियोगिता	८०००००	८०००००	१००
३६	विभिन्न खेलकुद प्रतियोगिता व्यवस्थापन	३०००००	२८३२४२	९४
जम्मा		२५४०४५००	१९९५८८४८	७९

(ड) कृषि बिकास शाखा:

१. लक्ष्य तोकीएका कार्यक्रमहरुको प्रगती विवरण:

क्र.सं	कार्यक्रम/क्रियाकलाप	बजेट रु.	खर्च रु.	भौतिक प्रगतीको अवस्था
१.	खाद्यन्न वालाको उन्नत वीड उपयोगमा अनुदान (धान, गहु, मकै)	८,२५,०००।-	१९८३३०	१४८ जना कृषक लाभग्राहीलाई करिव २१२६ के.जि गौतम जातको उन्नत वीड वितरण गरिएको। मनकामना -३ र रामपुर कम्पोजिट मकैको उन्नत विउ १४१६ के.जि. वितरण गरिएको
२.	स्थलगत तालिम (माटोको नमुना लिने तरिका, तरकारी खेती)	१,००,०००।-	७२९५०	प्रत्येक वडाबाट १० जना अगुवा कृषकलाई माटोको नमुना लिने तरिका सम्बन्धी तालिम दिइएको जसबाट ८० जना कृषकले प्रत्यक्ष लाभ लिएका।
३.	सुन्तलाजात फलफूलमा औँसा व्यवस्थापन	२,००,०००।-	१८०६९८	व्यवसायिक रुपमा सुन्तलाजात फलफूल खेति भइरहको वडा न.७ र ८मा ४८जना कृषकलाई बगैँचा व्यवस्थापन सम्बन्धी तालिम र ५० जना कृषकलाई सुन्तलाजात फलफूल बगैँचा व्यवस्थापन सामाग्री वितरण गरिएको।
४.	कृषि सामाग्रीको ढुवानी अनुदान	२४,००,०००।-	९९४०००	शुभ प्रभात कृषक सहकारी संस्था लि. छत्रदेव -७ अर्घाखाँचीमार्फत छत्रदेव गाउँपालिकाले तोकेको २१ वटा संकलन केन्द्रबाट संकलन भएका कृषि उपज संकलन गरि बजारिकरण सहित ढुवानीको व्यवस्था भएको।
५.	आ व २०७९/८०मा स्थापना भएका कृषि तर्फका साना व्यवसायीक कृषि उत्पादन केन्द्र (पकेट) तरकारी विकास निरन्तरता	४,९८,०००।-	४,९८,०००	छत्रदेव गा.पा. वडा नं. ६ स्थित श्री थानपति कि सहकारी संस्था लि. संग सम्झौता भई विभिन्न जातका तरकारि विउ, आलु विउ, कृषि सामाग्री ५०% लागत साझावेदारिमा वितरण गरि कार्यक्रम सम्पन्न भएको।
७.	वडा न.४ मा कृषि उपकरण वितरण	४५००००	२,५०,०००।-	वडा नं. ४ स्थित ७४ जना कृषकलाई ६०% अनुदानमा टनेल वितरण गरिएको
८.	वडा न.४ मा प्लाष्टिक टनेल वितरण	२०००००	१९५०००	वडा नं. ४ स्थित कृषकहरुलाई १९ वटा कम्वाइन्ड मिल र ८ वटा मिनिटिलर ५०% अनुदानमा वितरण गरिएको।
९.	वडा न.८ मा कृषि उपकरण	३,००,०००।-	२,९८४१०।-	वडा नं. ८ स्थित ७४ जना कृषकलाई ६०% अनुदानमा

क्र.सं	कार्यक्रम/क्रियाकलाप	बजेट रु.	खर्च रु.	भौतिक प्रगतीको अवस्था
	वितरण			टनेल वितरण गरिएको ।
१०	वडा न.३ मा वालि संरक्षण कार्यक्रम	१५००००	१५००००	
११.	कृषि आधुनिकीकरण व्यवस्थापन तथा वेमौसमि तरकारि खेति कार्यक्रम	३०००००	३०००००	वडा नं. ३ स्थित ४० जना कृषकलाई ६०% अनुदानमा टनेल तथा १५०० वटा एवोकाडोको विरुवा ८०% वितरण गरिएको ।
१२.	कृषि विकास कार्यक्रम	३४,००,०००।-		क. वडा नं. २,४,५ र ८ नं. वडामा ३८७२ के.जि.हाईब्रिड (c.p.808) मकैको विउ वितरण भएको, वडा नं. १, ६ मा फलफूल खेती र वडा नं. ७ मा तरकारी खेती र वडा नं. ३ मा बाख्रा पालन कार्यक्रम संचालन भएको. ख. ८ जना व्यवसायिक कृषकहरूलाई करार खेति कार्यक्रममा अनुदान वितरण गरिएको । ग. १७ जना तरकारी खेति गर्ने व्यवसायिक कृषकलाई अनुदान वितरण गरिएको ।
	क. एक वडा एक उत्पादन	२४००००	२००१०००	
	ख. करार खेति कार्यक्रम	५०००००	२३९०००	
	ग. क्रर्मसिल युवा परिचालन मार्फत उत्पादनमुलक कार्यक्रम	५०००००।-	४६२०००	
१३.	खाद्य दिवस, जैविक विविधता दिवस, धान दिवस तथा अन्य दिवसहरु	५००००	२९०००	धान दिवस मनाइएको ।

कार्यक्रम सञ्चालनमा देखा परेका समस्याहरु

- कृषिलाई पेशाको रूपमा स्वीकार गर्ने समुदायको कमी,
- जलवायु परिवर्तनको प्रत्यक्ष प्रभाव कृषि क्षेत्रमा पर्नु ,
- जलवायु अनुकुलन सम्बन्धी स्पष्ट निति तथा कार्यक्रम नहुनु,
- बन्यजन्तुको क्षेतिले कृषि कार्य प्रति चासो घट्दै जानु ,
- उत्प्रेरणा र सवलीकरण नहुनु ,
- बसाई सराइका कारण कृषि कार्य गर्ने संख्यामा कमी ,
- उत्पादनमुखि नभई अनुदानमुखि मनसाय ।

कार्यक्रम सञ्चालनका लागी सुझावहरु

- जलवायु अनुकुलन सम्बन्धी स्पष्ट निति तथा कार्यक्रमको व्यवस्था गरिनुपर्ने ,
- बन्यजन्तुको क्षति न्युनिकरणका लागी सरोकारवालाले आवश्यक पहल गरिनुपर्ने ,
- कृषकलाई उत्प्रेरणा जगाउने कार्यक्रम, तालिम, गोष्ठी र कृषक भ्रमणको व्यवस्था गरिनुपर्ने ,
- उत्पादनमा आधारित अनुदानको व्यवस्था गरिनुपर्ने ।

(च) पशु सेवा तर्फको २०८१ बैशाख देखि २०८१ असार मसान्त सम्मको प्रगती विवरणः

१. लक्ष्य तोकीएका कार्यक्रमहरुको प्रगती विवरण

क्र.स	कार्यक्रम/क्रियाकलाप	बजेट रु.	खर्च रु.	भौतिक प्रगतीको अवस्था
१.	कृत्रिम गर्भाधान कार्यक्रम	८०००००	७८६०००	तरल नाइट्रोजन तथा सिमेन खरिद गरि तथा ८९० गाई/भैसिमा निःशुल्क कृत्रिम गर्भाधान सेवा प्रदान
३.	दुध संकलन केन्द्र व्यवस्थापन	४०००००	३८५०००	वडा नं. ३ मा दुध संकलन केन्द्र स्थापना गरि संकलन केन्द्र व्यवस्थापन सामाग्री तथा ७ वटा दुध संकलन केन्द्रमा डि-फ्रिज वितरण गरिएको ।
४.	दुध उत्पादनमा आधारित अनुदान कार्यक्रम	१२०००००	११७५०००	कार्यालय संग सम्झौता भएका ९ वटा समूह,सहकारी र फर्ममा कृषकहरुबाट संकलन गरिएको ३९१६६६ लिटर दुधको प्रति लिटर रु ३ रुपैयाको दरले अनुदान वितरण गरिएको ।
७.	पशुपन्थी औषधि खरिद वितरण	५०००००	४९९९९९	पशु सेवा शाखा तथा पशु सेवा केन्द्र बल्कोट र पशु सेवा केन्द्र अर्घातोषबाट आवश्यक औषधि वितरण भएको ।
८.	मत्स्य प्रवर्द्धन कार्यक्रम	१०००००	१०००००	कार्यक्रम कार्यन्वयनको तयारी गरिएको ।
९.	रेविज भ्याक्सिन कार्यक्रम	२०००००	८४०००	एकिकृत घुम्टि शिविर तथा टोल वस्तिमा गई ३००वटा घर पालुवा र छाडा छडिएका कुकुरहरुमा निःशुल्क रेविज विरुद्ध भ्याक्सिन लगाईएको साथै पशु सेवा शाखा तथा पशु सेवा केन्द्र बल्कोट र पशु सेवा केन्द्र अर्घातोषमा बाह्र महिना निःशुल्क रेविज विरुद्ध भ्याक्सिन सेवा उपलब्ध भएको ।
१०	मागमा आधारित पशुपन्थी प्रवर्द्धन कार्यक्रम	१००००००	८५००००	९ वटा कुखुरा खोर निर्माण र ९ वटा बाख्राको खोर निर्माण भएको ।
११	व्यवसायीक फर्म दर्ता कुखुरापालक कृषकलाई सोलार वितरण	१०००००	१०००००	२ वटा फर्मलाई सोलार वत्ति वितरण गरिएको ।
१२	दुध संकलन डेरी व्यवस्थापन	१०००००	१०००००	दुध संकलन डेरी व्यवस्थापन भएको ।
१३	गाई/भैसी प्रवर्द्धन कार्यक्रम	१००००००	९९८०००	४० वटा भकारो सुधार तथा ५७ वटा काउम्याट वितरण भएको ।
१४	महामारी/आकस्मिक रोग नियन्त्रण कार्यक्रम	१०००००	१०००००	महामारी/आकस्मिक रोग नियन्त्रणको लागि औषधि खरिद भएको ।
१५	दुध उत्पादन प्रवर्द्धन कार्यक्रम	२०३८०००	१६३७०००	१६ जना कृषकहरुलाई २९ वटा गाई/भैसी खरिदको लागि अनुदान वितरण गरिएको ।
१६	आधारभूत प्रयोगशाला कार्यक्रम	६०००००	३८७०००	आधारभूत प्रयोगशाला स्थापनाको लागि सामाग्री खरिद भएको।

२. लक्ष्य नतोकीएका कार्यक्रमहरुको प्रगती विवरण

क्र.सं.	सेवा प्रवाहको विवरण	संख्या	ईकाइ	कैफियत
१	कृषक समूह नविकरण	२	संख्या	पशु सेवा ईकाइ
२	घुम्टि सेवा शिविरमा पशु सेवा	८	दिन	५६ वटा कुकुरमा रेविज भ्याक्सिन तथा ३०५ गोवर परिक्षण तथा परामर्श सेवा प्रदान गरिएको ।
३	सिफारिस	१६	संख्या	विभिन्न कार्यालयमा सिफारिस गरिएको ।
४	मृत्यु प्रमाणित तथा सिफारिस	१८	पटक	विभिन्न विमा कम्पनी तथा डिभिजन वन कार्यालयमा सिफारिस गरिएको ।
५	पशु सेवा ईकाइ तथा सेवा केन्द्रबाट हुने सेवा	-	-	पशु सेवा ईकाइ तथा सेवा केन्द्रबाट हुने नियमित सेवा उपलब्ध भइरहेको ।

(छ) योजना शाखा:

- आ.व. २०८०/०८१ को बैशाख देखि असार सम्मको योजनाको प्रगति विवरण:

वडा नं.	४० हजार देखी १ लाख सम्म रकम विनियोजन भएका योजनाहरु	१ लाख भन्दा माथी ३ लाख सम्म रकम विनियोजन भएका योजनाहरु	३ लाख भन्दा माथी १० लाख सम्म रकम विनियोजन भएका योजनाहरु	१० लाख भन्दा माथी रकम विनियोजन भएका योजनाहरु	सम्झौता भई सम्पन्न भएका योजनाहरु (कुल)	सम्झौता भई काम सम्पन्न नगरेका योजनाहरु
१	१५	८	३	२	२८	१
२	१	५	५	०	११	
३	६	९	२	१	१८	
४	९	५	४	२	२०	
५	१०	१२	१	०	२३	१
६	२	१०	४	१	१७	
७	१७	१२	२	१	३२	
८	१३	७	४	१	२५	
जम्मा योजना	७३	६८	२५	८	१७४	२

(ज) कानूनी मामिला ईकाई:

गत आ.व.को अ.ल्या. सहित कुल पेश भएका उजुरी संख्या	दरपिट गरिएको संख्या	उजुरी फिर्ता/ संख्या	मेलमिलाम हुन नसकी सम्बन्धित निकायमा पठाईएको संख्या	उजुरी फर्छ्यौट भई लगत कट्टा गरिएको संख्या	छलफलको क्रममा रहेको संख्या	कारवाही नभएको संख्या
२+५=७	०	०	२	०	५	०

(झ) सहकारी प्रगति विवरण:

- गाउँपालिका मातहतका सहकारीहरुको संख्या ३० वटा
- सहकारी संस्थालाई सहकारी तथा गरिबी निवारण सम्बन्धी व्यवस्थापन सूचना प्रणाली (copomis) सम्बन्धी तालिम प्रदान
- सहकारी संस्थाहरुको आ.व. २०७९/८० सम्मको वित्तिय विवरण संकलन

(ज) पञ्जीकरण इकाई:

- व्यक्तिगत घटना दर्ताको संक्षिप्त विवरण (२०८१ वैशाख ०१ देखि २०८१ असार ३१ सम्म)

अनुसूची ४
खण्ड ७ रीति सम्बन्धित
संयोजक विवरण

विवरण: अर्घाखाँची गा.प.उ.प.पा. : सत्रेव आर्थिक वर्ष: २०८०/८१

संज्ञित समूह	सह आ.व. बाट ब्यक्तिगत रूपले संख्या (१)	दलितो कैथानिक			दोस्रो कैथानिक			सेतो कैथानिक			शुभो कैथानिक			अर्थिक बाधक संख्या			अम्मा संख्या
		नर्पि बध संख्या (२)	लगात संख्या (३)	अम्मा बाधक संख्या (४=१+२+३)	नर्पि बध संख्या (५)	लगात संख्या (६)	अम्मा बाधक संख्या (७=५+६+५)	नर्पि बध संख्या (८)	लगात संख्या (९)	अम्मा बाधक संख्या (१०=८+९+८)	नर्पि बध संख्या (११)	लगात संख्या (१२)	अम्मा बाधक संख्या (१३=११+१२+११)	पुरुष	महिला	अम्मा	
अन्य जेष्ठ नागरिक भन्ना	२४२०	६३	२७	२४५६	३१	२३	२४६४	४६	३७	२४७३	३२	०	२५०५	११७०	१३३५	२५०५	
जेष्ठ नागरिक भन्ना (दलित)	२८४	२०	३	३०१	११	१	३११	१३	२	३२२	११	०	३३३	१७६	१५७	३३३	
जेष्ठ नागरिक एकल महिला	३८९	४	१	३९२	४	२	३९४	३	३	३९४	०	०	३९४	०	३९४	३९४	
विधवा	५३८	१२	०	५५०	१३	०	५६३	१३	०	५७६	१५	०	५९१	०	५९१	५९१	
पूर्व अपाङ्गता भन्ना	१३२	७	२	१३७	१	०	१३८	०	०	१३८	३	०	१४१	८०	६१	१४१	
जति असाक अपाङ्गता भन्ना	१९३	२३	१	२१५	२	१	२१८	०	२	२१४	४	०	२१८	१३३	८५	२१८	
दलित बालबालिका	५९७	२६	२८	५९५	३१	३१	६९५	२९	२८	६९६	२५	०	६९१	३१२	२२९	६९१	
अम्मा	४४७३	१५५	६२	४६८६	१३	५८	४७०१	१०४	७२	४७३३	१४	०	४७२७	१८७१	१८५६	४७२७	

(ट) महिला बालबालिका तथा समाज कल्याण ईकाइ:

२०८१ वैशाख देखि असार मसान्तसम्म सम्पन्न भएका प्रगति प्रतिवेदन:

क्र.सं.	कार्यक्रमको नाम	बजेट	खर्च रु.	भौतिक अवस्थाको अवस्था
१	ज्येष्ठ नागरिक परिचय-पत्र वितरण	-	-	३ जना महिला ८ जना पुरुष (जम्मा ११ जना)
२	अपाङ्ग परिचय-पत्र वितरण	-	-	क (४) ख (५) ग (६) घ (३) महिला ६ जना पुरुष १२ जना जम्मा १८ जना
३	महिला सीपमूलक तालिम	३ लाख	३ लाख	१ देखि ८ वडासम्म ३५ जना
३	किशोरी आत्मरक्षा तालिम	३ लाख	३ लाख	१८७ जना ४ वटा माध्यमिक विद्यालय (श्री शारदा मा.वि, ने.रा. मा.वि. जन कल्याण मा.वि, सरस्वती मा.वि. सूर्यथुम)
४	लोकसेवा आयोग कक्षा सञ्चालन (दलित तथा जनजाति लक्षित कार्यक्रम अन्तर्गत)	४ लाख		२५२ जना
५	बालबालिकासँग अध्यक्ष	१ लाख	१ लाख	४८०
६	किशोरीसँग उपाध्यक्ष कार्यक्रम	१ लाख	१ लाख	६५१
७	महिला उद्यमीसँग उपाध्यक्ष	१ लाख	१ लाख	८०
८	न्यायिक समिति तथा मेलमिलापकर्ताहरुको क्षमता अभिवृद्धि कार्यक्रम	४ लाख	४ लाख	२८
९	अल्पकालीन सेवा केन्द्र	१ लाख	१ लाख	अनुदान

(ठ) रोजगार सेवा केन्द्र प्रगति विवरण:

सूचिकृत बेरोजगार व्यक्तिहरुको विवरण

वडाहरुको सम्पूर्ण आवेदन विवरणहरु २०८०/०८१										बिनियोजित बजेट विवरण
	जम्मा आवेदन			सूचिकृत सङ्ख्या			रोजगारी सृजना हुने सङ्ख्या			
	महिला	पुरुष	जम्मा	महिला	पुरुष	जम्मा	महिला	पुरुष	जम्मा	
➤ वडा नं. १	५१	१६	६७	४९	१६	६५	७	२	९	६०१,२००
➤ वडा नं. २	६१	५	६६	५८	६	६४	५	४	९	६०१,२००
➤ वडा नं. ३	२९	३	३२	३०	३	३३	८	१	९	६०१,२००
➤ वडा नं. ४	५७	११	६८	५६	११	६७	६	३	९	६०१,२००
➤ वडा नं. ५	१०७	२०	१२७	९५	१८	११३	९	१	१०	६६८,०००
➤ वडा नं. ६	३३	११	४४	३५	९	४४	४	५	९	६०१,२००
➤ वडा नं. ७	५४	१८	७२	५३	२१	७४	४	६	१०	६६८,०००
➤ वडा नं. ८	५२	३३	८५	५०	३१	८१	८	२	१०	६६८,०००
जम्मा	४४४	११७	५६१	४२६	११५	५४१	५१	२४	७५	५,०१०,०००

तथ्याङ्कमा सेवा प्रवाह

सेवा प्रवाह	अङ्कमा
रोजगारी सृजना हुने सङ्ख्या	७५ जना
कूल रोजगारीका दिनहरु	७५०० दिन
श्रम र पुनः श्रम स्वीकृतीमा सहजिकरण	२९
वैदेशिक छात्रावृत्ती पाउने लागभग्राहि विवरण	२
रोजगारदाता/स्वरोजगारहरुको विवरण संकलन	१६६

कार्यक्रम सञ्चालनमा देखा परेका समस्याहरु

१. न्यून ज्याला रु. ५७७ (यस आ.व. बाट रु. ६६८ कायम भएको)
२. सूचिकृत सबै बेरोजगारहरुलाई कार्यक्रममा जोड्न नसक्नु
३. नयाँ श्रम स्वीकृती सहजिकरणमा समस्या (Bio-metric, Orientation को व्यवस्था नभएको)
४. रोजगार उपभोक्ता समिति निर्माण र कार्यान्वयनमा समस्या

(ड) उद्योग, वाणिज्य प्रशासन तर्फ

आ.व. ०८०१८१ बैशाख १ देखि असार मसान्तसम्म दर्ता भएका

- उद्योगहरुको संख्या : २२

- वाणिज्य व्यवसायको संख्या : १

व्यवसायको - उद्देश्य थप, पुँजि वृद्धि : १

व्यवसाय खारेजी - : ३

जम्मा दर्ता कायम रहेका उद्योग वाणिज्यको संख्या = २३

(ढ) गरिबी निवारणका लागि लघु उद्यम विकास कार्यक्रम तर्फ

आर्थिक वर्ष २०८०/०८१ को बैशाख देखि असार सम्म

१. व्यवसायिक योजना आधारमा ३६ जना मध्ये ३० जना उद्यमीहरूको सीप विकास (सिलाई) तालिम प्रदान भएको ।

२. उद्यमीहरूको सीप तथा व्यवसायको आधारमा ४५ जनालाई प्रविधि प्रदान गरिएको ।

➤ सीप विकास तालिम प्राप्त गर्नको लागि छनोट भएका लघु उद्यमी समुह

- वडा नं.३ → विकाशशिल लघु उद्यमी समुह
- वडा नं.४ → प्रगतिशिल लघु उद्यमी समुह
- वडा नं.५ → छत्रगंज लघु उद्यमी समुह

(ण) स्थानीय तह संस्थागत क्षमता स्वमूल्याङ्कन LISA र स्थानीय तह वित्तीय सुशासन जोखिम स्वमूल्याङ्कन FRA

LISA प्राप्तङ्क			FRA प्राप्तङ्क	
२०७७/७८	२०७८/७९	२०७९/८०	२०७८/७९	२०७९/८०
७५.५०	७७.२५	७८.२५	७९.५०	७९.५०
विस्तृत नतिजा हेर्न तलको लिङ्कमा जानुहोस् । https://lisa.mofaga.gov.np/details/local/50501			विस्तृत नतिजा हेर्न तलको लिङ्कमा जानुहोस् । https://fra.mofaga.gov.np/details?gnid=50501	

१८. निर्णय गर्ने प्रक्रिया र अधिकारी:

- निर्णय गर्ने प्रकृया: गाउँसभा, कार्यपालिका बैठक, टिप्पणी र आदेश ।
- अधिकारी: प्रमुख प्रशासकीय अधिकृत

१९. निर्णय उपर उजुरी सुन्ने अधिकारी: प्रचलित कानून बमोजिम ।

२०. सूचना अधिकारी र कार्यालय प्रमुखको नाम र पद:

सूचना अधिकारी	कार्यालय प्रमुख
नाम: बुद्धि राम न्यौपाने	नाम: राजन पाण्डे
पद: जनस्वास्थ्य निरीक्षक	पद: प्रमुख प्रशासकीय अधिकृत
सम्पर्क नं. ९८४७१६७९५०	सम्पर्क नं. ९८५७०६६९७१

कार्यालयको वेभसाईट, सामाजिक सञ्जाल र सम्पर्क विवरण:



छत्रदेव गाउँपालिका
गाउँ कार्यपालिकाको कार्यालय



छत्रगञ्ज, अर्घाखाँची

Website: www.chhatradevmun.gov.np

E-mail: chhatradev.ruralmun@gmail.com, info@chhatradevmun.gov.np

Facebook: www.facebook.com/HelloChhatradev

Twitter: www.twitter.com/tweetchhatradev

Youtube: छत्रदेव गाउँपालिका गाउँ कार्यपालिकाको कार्यालय

Mobile App: [Plastore/infodev.doit_chhatradevmun](https://play.google.com/store/apps/details?id=infodev.doit_chhatradevmun)

