



सूचनाको हक सम्बन्धी ऐन, २०६४ को दफा ५(३) तथा सूचनाको हक सम्बन्धी नियमावली, २०६५ को नियम ३ बमोजिम सार्वजनिक गरिएको आ.व. २०८१/८२ को श्रावणदेखि असोज महिनासम्म सम्पादित मुख्य क्रियाकलापहरूको विवरण

# स्वतः प्रकाशन



**छत्रदेव गाउँपालिका**  
**गाउँ कार्यपालिकाको कार्यालय**

**छत्रगञ्ज, अर्घाखाँची**

वेबसाइट: [chhatradevmun.gov.np](http://chhatradevmun.gov.np)

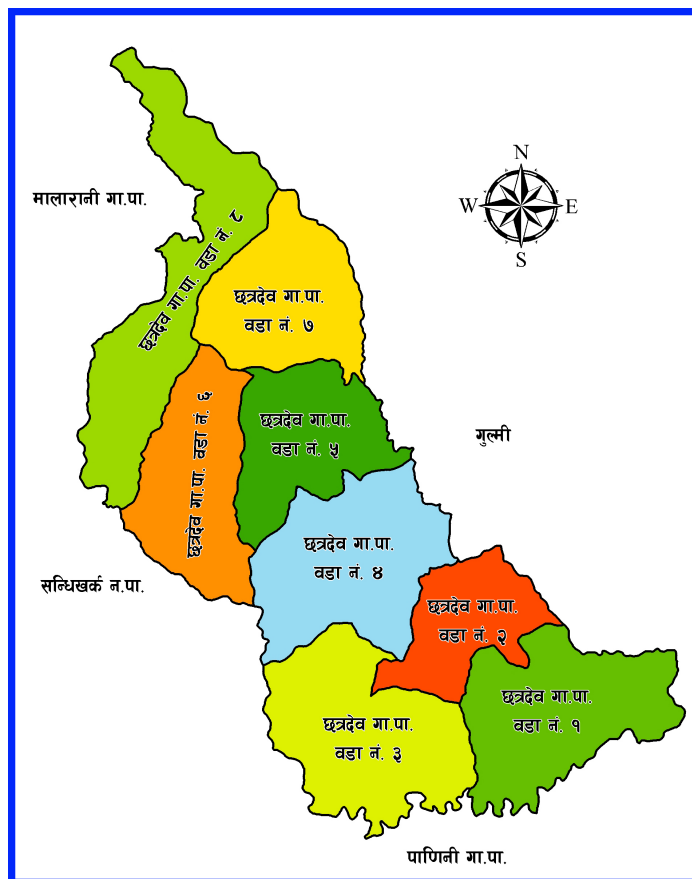
इमेल: [chhatradev.ruralmun@gmail.com](mailto:chhatradev.ruralmun@gmail.com)/[info@chhatradevmun.com.np](mailto:info@chhatradevmun.com.np)

सम्पर्क नं. ९८५७०६६९७१, ९८४७१६७९५०

## १. छत्रदेव गाउँपालिका: एक परिचय

अर्घाखाँची जिल्लाका साविक बल्कोट, केरुङ्गा, छत्रगञ्ज, ठूलापोखरा तथा भगवती गा.वि.स.को पूरै भूगोल साथै चिदिका गा.वि.स.का १ देखि ८ सम्मका वडाहरू, अर्घातोष गा.वि.स. का २ देखि ५ सम्मका वडाहरू र मरेड गा.वि.स. का ७ देखि ९ सम्मका वडाहरूको भूगोललाई समेटेर बनेको छत्रदेव गाउँपालिकाको पूर्वमा गुल्मी जिल्ला, पश्चिममा सन्धिखर्क नगरपालिका, उत्तरमा मालारानी गाउँपालिका र दक्षिणमा पाणिनी गाउँपालिका रहेका छन् । ८७.६२ वर्ग किमी क्षेत्रफलमा फैलिएको यस गाउँपालिकामा वि.सं.२०७८ को जनगणना अनुसार ६२२८ घरधुरी रहेकोमा कुल जनसङ्ख्या २१६११ रहेको छ । जस मध्ये पुरुषको जनसङ्ख्या ९४९५ र महिलाको जनसङ्ख्या १२११६ रहेको छ । महाभारतको युद्धको इतिहास बोकेको छत्रमहाराज देवालय धार्मिक महत्वले भरिएको ऐतिहासिक तथा धार्मिक विषयसँग जोडेर यस गाउँपालिकाको नामकरण “छत्रदेव गाउँपालिका” रहेको हो । “छत्रदेवको शानःसुन्दर, शान्त, समृद्ध गाउँपालिका हाम्रो अभियान” भन्ने मूल नाराका साथ परिपक्व स्थानीय सरकारको रूपमा अघि बढेको यस गाउँपालिकाले सञ्चालन गरेका विभिन्न क्रियाकलापहरूले आफुलाई अब्बल साबित गर्न सफल भएको छ ।

### छत्रदेव गाउँपालिकाको नक्सा



नेपालको संविधान जारी भइ सङ्घीयता कार्यान्वयनमा आएसँगै स्थानीय तहको संरचना निर्माण भइ स्थानीय सरकार गठन भएको हो । जनतालाई स्थानीय सरकारको अनुभूती दिलाउँदै समतामूलक समाज निर्माण गर्न र निर्वाचनका समयमा गरिएका प्रतिबद्धताहरू पूरा गर्न आर्थिक विकास, सामाजिक विकास, भौतिक पूर्वाधार निर्माण, वन तथा विपद् व्यवस्थापन, सुशासन तथा सेवा प्रवाहसँग सम्बन्धित गतिविधिलाई प्राथमिकताका साथ अगाडि बढाउँदै लिएको छ । संघ तथा प्रदेश सरकारसँग आवश्यक समन्वय गर्दै स्थानीय सरकार सञ्चालन ऐन, २०७४बमोजिम विभिन्न जनमुखी कार्यक्रमहरू अगाडि बढाउँदै लिएको छ । आन्तरिक आम्दानीका स्रोतको कमी रहेको यस गाउँपालिकाले अधिकतम लाभ हुने गरी सीमित स्रोतको परिचालन गरिरहेको छ । अनुकरणीय काम गर्ने अन्य स्थानीय तहबाट समेत सिक्दै गाउँपालिकालाई देशकै अब्बल गाउँपालिका बनाउनमा आफ्नो ध्यान केन्द्रित गरिरहेको छ । छत्रदेव गाउँपालिकाबाट भएका महत्वपूर्ण कार्यहरू मध्ये केही कार्यहरूलाई यहाँ प्रस्तुत गरिएको छ ।

## क. कानून निर्माण र सुशासन:

सरकार सञ्चालनका लागि पहिलो आधार कानून हो । नेपालको संविधानको मर्म अनुसार स्थानीय सरकार सञ्चालन ऐन, २०७४ ले दिएको अधिकार प्रयोग गरी स्थानीय कानून निर्माण गर्नुपर्ने भएकोले हाल सम्म १०७ वटा कानूनहरू (ऐन, नियम, कार्यविधि, निर्देशिका तथा मापदण्ड) निर्माण गरी कार्यन्वयनमा ल्याइएको छ । अन्य धेरै कानूनहरू निर्माणको क्रममा रहेका छन् । कानूनको परिपालनासँगै सेवा प्रवाह जोडिएको हुन्छ, मुस्कानसहितको सेवालार्ई प्राथमिकतामा राखेर वित्तीय अनुशासन कायम गर्दै सार्वजनिक सेवाको गुणस्तर वृद्धि गरी सुशासन कायम गर्ने प्रक्रियामा सबलताका साथ अगाडि बढिरहेको छ । विकास निर्माणको कार्यको नियमित अनुगमन गरिरहेको, नागरिकलाई सचेत बनाउन निरन्तर सूचना प्रवाह भइरहेको, हरेक वडा कार्यालय तथा स्वास्थ्य संस्थामा गुनासो/सुझाव पेटिका, अनलाइन (QR Code) मार्फत सङ्कलित गुनासो/सुझावहरूको समयमै सम्बोधन गर्ने गरिएको छ । हालसम्म छत्रदेव गाउँपालिकाबाट निर्माण भएका कानूनहरू देहायबमोजिम रहेका छन् ।

### छत्रदेव गाउँपालिकाबाट जारी भएका ऐनहरू:

सि. नं.	विवरण	प्रमाणीकरण मिति	स्थानीय राजपत्रमा प्रकाशित मिति	सम्बन्धित निकायहरूमा पठाइएको मिति	कैफियत
१.	आर्थिक ऐन, २०७४	२०७५/०७/१३	२०७५/०८/०९	२०७७/०८/२२	
२.	विनियोजन ऐन, २०७४	२०७५/०७/१३	२०७५/०८/०९	२०७७/०८/२२	
३.	निर्माण व्यवसाय ऐन, २०७४	२०७५/०९/१०	२०७५/०८/०९	२०७७/०८/२२	
४.	सहकारी ऐन, २०७५	२०७५/०२/२२	२०७५/०८/०९	२०७७/०८/२२	
५.	स्थानीय शिक्षा ऐन २०७५	२०७५/०२/२२	२०७५/०८/०९	२०७७/०८/२२	
६.	कृषि व्यवसाय प्रवर्द्धन ऐन, २०७५	२०७५/०२/२२	२०७५/०८/०९	२०७७/०८/२२	
७.	प्रशासकीय कार्यविधि नियमित गर्ने ऐन, २०७५	२०७५/०२/२२	२०७५/०८/०९	२०७७/०८/२२	
८.	न्यायिक समितिले उजुरीको कारबाही र किनारा गर्दा अपनाउनु पर्ने कार्यविधि सम्बन्धमा व्यवस्था गर्न बनेको ऐन, २०७५	२०७५/०२/२२	२०७५/०८/०९	२०७७/०८/२२	
९.	विनियोजन ऐन, २०७५	२०७५/०३/१६	२०७५/०८/०९	२०७७/०८/२२	
१०.	आर्थिक ऐन २०७५	२०७५/०३/१६	२०७५/०८/०९	२०७७/०८/२२	
११.	विनियोजन ऐन, २०७६	२०७६/०३/१०	२०७६/०३/१०	२०७७/०८/२२	
१२.	आर्थिक ऐन, २०७६	२०७६/०३/१०	२०७६/०३/१०	२०७७/०८/२२	
१३.	आर्थिक ऐन, २०७७	२०७७/०३/१०	२०७७/०३/१०	२०७७/०८/२२	
१४.	विनियोजन ऐन, २०७७	२०७७/०३/१०	२०७७/०३/१०	२०७७/०८/२२	
१५.	आर्थिक ऐन, २०७८	२०७८/०३/१०	२०७८/०३/१०	२०७७/०८/२२	
१६.	विनियोजन ऐन, २०७८	२०७८/०३/१०	२०७८/०३/१०	२०७७/०८/२२	
१७.	छत्रदेव गाउँपालिकाको आर्थिक कार्यविधि ऐन, २०७८	२०७८/०३/२८	२०७८/०३/२८		
१८.	छत्रदेव गाउँपालिकाको विपद् जोखिम न्यूनीकरण तथा व्यवस्थापन ऐन, २०७८	२०७८/०३/२८	२०७८/०३/२८		
१९.	छत्रदेव गाउँपालिकाको वातावरण तथा प्राकृतिक स्रोतको संरक्षण ऐन, २०७८	२०७८/०३/२८	२०७८/०३/२८		
२०.	छत्रदेव गाउँपालिकाको बालबालिका सम्बन्धी ऐन, २०७८	२०७८/०३/२८	२०७८/०३/२८		
२१.	छत्रदेव गाउँपालिकाको आकस्मिक कोष सञ्चालन ऐन, २०७८	२०७८/०३/२८	२०७८/०३/२८		
२२.	छत्रदेव गाउँपालिकाको अभिलेख तथा तथ्याङ्क व्यवस्थापन ऐन, २०७८	२०७८/०३/२८	२०७८/०३/२८		
२३.	आर्थिक ऐन, २०७९	२०७९/०५/०५	२०७९/०५/०५		
२४.	विनियोजन ऐन, २०७९	२०७९/०५/०५	२०७९/०५/०५		
२५.	खानेपानी तथा सरसफाई र स्वच्छता ऐन, २०७९	२०७९/११/२१	२०७९/११/२१		
२६.	आर्थिक ऐन, २०८०	२०८०/०३/१७	२०८०/०३/१७		
२७.	विनियोजन ऐन, २०८०	२०८०/०३/१७	२०८०/०३/१७		
२८.	आर्थिक ऐन, २०८१	२०८१/०३/१०	२०८१/०३/१०		
२९.	विनियोजन ऐन, २०८१	२०८१/०३/१०	२०८१/०३/१०		

**छत्रदेव गाउँपालिकाबाट हालसम्म बनेका नियमावलीहरु:**

सि. नं.	विवरण	प्रमाणीकरण मिति	स्थानीय राजपत्रमा प्रकाशित मिति	सम्बन्धित निकायहरुमा पठाइएको मिति	कैफियत
१	छत्रदेव गाउँपालिकाको कार्यविभाजन नियमावली, २०७४	२०७४/०४/०७	२०७५/०८/०९	२०७७/०८/२२	
२	छत्रदेव गाउँकार्यपालिकाको कार्य सम्पादन नियमावली, २०७४	२०७४/०४/०७	२०७५/०८/०९	२०७७/०८/२२	
३	छत्रदेव गाउँकार्यपालिकाको निर्णय वा आदेश र अधिकार पत्रको प्रमाणीकरण कार्यविधि नियमावली, २०७४	२०७५/०२/१२	२०७५/०८/०९	२०७७/०८/२२	
४	छत्रदेव गाउँपालिकाको गाउँसभामा रहने समितिको गठन तथा कार्य सञ्चालन नियमावली, २०७६	२०७६/०३/०७	२०७६/०३/०७	२०७७/०८/२२	
५	सार्वजनिक खरिद नियमावली, २०७८	२०७८/०२/०५	२०७८/०२/०५		

**छत्रदेव गाउँपालिकाबाट जारी भएका कार्यविधि, निर्देशिका र मापदण्डहरु:**

सि. नं.	विवरण	प्रमाणीकरण मिति	स्थानीय राजपत्रमा प्रकाशित मिति	सम्बन्धित निकायहरुमा पठाइएको मिति
१	बैठक सञ्चालन कार्यविधि, २०७४	२०७४/०४/०७	२०७५/०८/०९	२०७७/०८/२२
२	जनप्रतिनिधिहरुको आचारसंहिता, २०७४	२०७४/०४/०७	२०७५/०८/०९	२०७७/०८/२२
३	गाउँ सभा सञ्चालन कार्यविधि, २०७४	२०७४/०४/०७	२०७५/०८/०९	२०७७/०८/२२
४	कर्मचारी प्रोत्साहन भत्ता निर्देशिका, २०७४	२०७४/१०/१६	२०७५/०८/०९	२०७७/०८/२२
५	उपभोक्ता समिति वा लाभग्राही समुदायबाट योजना सञ्चालन कार्यविधि, २०७४	२०७४/१०/२९	२०७५/०८/०९	२०७७/०८/२२
६	ज्येष्ठ नागरिक परिचय-पत्र निर्देशिका, २०७४	२०७४/१०/२९	२०७५/०८/०९	२०७७/०८/२२
७	दैवी प्रकोप उद्धार कोष सञ्चालन कार्यविधि, २०७४ विपद् कोष व्यवस्थापन कार्यविधि	२०७५/०९/०३	२०७५/०८/०९	२०७७/०८/२२
८	एकीकृत सम्पत्ति कर व्यवस्थापन कार्यविधि, २०७५	२०७५/१०/२०	२०७५/०८/०९	२०७७/०८/२२
९	करारमा प्राविधिक कर्मचारी व्यवस्थापन गर्ने सम्बन्धी कार्यविधि, २०७५	२०७५/१०/२०	२०७५/०८/०९	२०७७/०८/२२
१०	मर्मत सम्भार कोष सञ्चालन कार्यविधि, २०७५	२०७५/१०/२९	२०७५/०८/०९	२०७७/०८/२२
११	विद्यालय अनुदान सञ्चालन कार्यविधि, २०७५	२०७५/१०/२९	२०७५/०८/०९	२०७७/०८/२२
१२	कर्मचारी आचार संहिता, २०७५	२०७५/१०/२९	२०७५/०८/०९	२०७७/०८/२२
१३	"घ" वर्गको निर्माण इजाजत-पत्र कार्यविधि, २०७५ (२०८०/०७/०१ मा संशोधित)	२०७५/१०/२९	२०७५/०८/०९	२०७७/०८/२२
१४	अपाङ्गता भएका व्यक्तिको परिचय-पत्र वितरण कार्यविधि, २०७५	२०७५/१०/२९	२०७५/०८/०९	२०७७/०८/२२
१५	स्थानीय राजपत्र प्रकाशन सम्बन्धी कार्यविधि, २०७५	२०७५/१०/२९	२०७५/०८/०९	२०७७/०८/२२
१६	कृषि-पशु सेवा फर्म तथा समूह दर्ता कार्यविधि, २०७५	२०७५/११/२९	२०७५/११/२९	२०७७/०८/२२
१७	जग्गा प्राप्ति सम्बन्धी कार्यविधि, २०७६	२०७६/०२/१०	२०७६/०२/१०	२०७७/०८/२२
१८	सामाजिक सुरक्षा भत्ता वितरणसँगै निःशुल्क स्वास्थ्य शिविर सञ्चालन कार्यविधि, २०७६	२०७६/०३/०७	२०७६/०३/०७	२०७७/०८/२२
१९	घर नक्सा पास कार्यविधि, २०७६	२०७६/०४/१३	२०७६/०४/१३	२०७७/०८/२२
२०	छत्रदेव गाउँपालिकाको व्यवसाय दर्ता तथा नवीकरण कार्यविधि, २०७६	२०७६/०७/२५	२०७६/०७/२५	२०७७/०८/२२
२१	छत्रदेव गाउँपालिका खानेपानी मुल दर्ता तथा सरसफाई उपभोक्ता समिति कार्यविधि, २०७६	२०७६/०७/२५	२०७६/०७/२५	२०७७/०८/२२
२२	सामुदायिक विद्यालयको विद्यार्थीहरुका लागि दिवा खाजा व्यवस्थापन कार्यविधि, २०७६	२०७६/०७/२५	२०७६/०७/२५	२०७७/०८/२२
२३	शिक्षक एवम् विद्यार्थीहरुको वार्षिक स्वास्थ्य परीक्षण कार्यविधि, २०७६	२०७६/०९/१०	२०७६/०९/१०	२०७७/०८/२२
२४	गरिबसँग विश्वेश्वर कार्यक्रम बिउपुँजी चालुकोष परिचालन कार्यविधि, २०७६	२०७६/१०/२७	२०७६/१०/२७	२०७७/०८/२२
२५	विदेशबाट फर्किएका युवाहरुको लागि (युवा लक्षित कृषि) कार्यक्रम कार्यान्वयन कार्यविधि, २०७६	२०७६/११/२४	२०७६/११/२४	२०७७/०८/२२
२६	कोरोना भाईरस सङ्क्रमण, रोकथाम, नियन्त्रण तथा राहत व्यवस्थापन कोष (ग-७-२ स्थानीय तह प्रकोप व्यवस्थापन कोष) स्थापना तथा सञ्चालन सम्बन्धी मापदण्ड, २०७६	२०७६/१२/२०	२०७६/१२/२०	२०७७/०८/२२
२७	असङ्गठित क्षेत्रमा कार्यरत श्रमिक वर्ग तथा असहायहरुलाई उपलब्ध गराउने राहत सम्बन्धी मापदण्ड, २०७६	२०७६/१२/२३	२०७६/१२/२३	२०७७/०८/२२
२८	गर्भवती तथा सुरक्षित प्रसुति उत्प्रेरणा सम्बन्धी कार्यविधि, २०७६	२०७७/०१/२८	२०७७/०१/२८	२०७७/०८/२२
२९	बाँझो जमिन व्यवस्थापन कार्यविधि, २०७७	२०७७/०२/१७	२०७७/०२/१७	२०७७/०८/२२
३०	शिक्षक व्यवस्थापन अनुदान कार्यविधि, २०७७	२०७७/०२/१७	२०७७/०२/१७	२०७७/०८/२२
३१	छत्रदेव गाउँपालिकाको संक्षिप्त वातावरणीय अध्ययन र प्रारम्भिक वातावरणीय परीक्षण सम्बन्धी कार्यविधि, २०७७	२०७७/०४/२९	२०७७/०४/२९	२०७७/०८/२२
३२	लैङ्गिक हिंसा निवारण कोष सञ्चालन कोष मापदण्ड, २०७७	२०७७/०५/१९	२०७७/०५/१९	२०७७/०८/२२

सि. नं.	विवरण	प्रमाणीकरण मिति	स्थानीय राजपत्रमा प्रकाशित मिति	सम्बन्धित निकायहरूमा पठाइएको मिति
३३	छत्रदेव गाउँपालिका बर्थिङ्ग सेन्टरमा सुरक्षित प्रसूति सेवाका लागि निःशुल्क एम्बुलेन्स सेवा सञ्चालन कार्यविधि, २०७७	२०७७/०५/१९	२०७७/०५/१९	२०७७/०८/२२
३४	छत्रदेव गाउँपालिकामा महिला स्वास्थ्य स्वयंसेविकाका लागि दीर्घसेवा सम्मान सम्बन्धी कार्यविधि, २०७७	२०७७/०५/१९	२०७७/०५/१९	२०७७/०८/२२
३५	कन्टिन्जेन्सी रकम व्यवस्थापन र खर्च सम्बन्धी कार्यविधि, २०७७	२०७७/०७/२९	२०७७/०७/२९	२०७७/०८/२२
३६	छत्रदेव गाउँपालिकाको व्यवसाय दर्ता तथा नवीकरण कार्यविधि, २०७७ (संशोधन)	२०७७/०८/२०	२०७७/०८/२०	
३७	सहकार्यमा भकारी सुधार कार्यविधि, २०७७	२०७७/०८/३०	२०७७/०८/३०	
३८	सामुदायिक स्वास्थ्य इकाई सञ्चालन कार्यविधि, २०७७	२०७७/१२/३१	२०७७/१२/३१	
३९	स्थानीय राजस्व परामर्श समितिको कार्य सञ्चालन कार्यविधि, २०७८	२०७८/०२/१९	२०७८/०२/१९	
४०	अनुगमन तथा सुपरीवेक्षण समितिको कार्य सञ्चालन कार्यविधि, २०७८	२०७८/०२/१९	२०७८/०२/१९	
४१	बजेट तथा योजना तर्जुमा समितिको कार्य सञ्चालन कार्यविधि, २०७८	२०७८/०२/१९	२०७८/०२/१९	
४२	महिला बालबालिका कोष सञ्चालन मापदण्ड, २०७८	२०७८/०२/१९	२०७८/०२/१९	
४३	एकल महिला सुरक्षा कोष सञ्चालन मापदण्ड, २०७८	२०७८/०२/१९	२०७८/०२/१९	
४४	तालिम कार्यक्रम सञ्चालन मापदण्ड, २०७८	२०७८/०३/२८	२०७८/०३/२८	
४५	उपाध्यक्ष मातृशिशु कार्यक्रम सञ्चालन कार्यविधि, २०७८	२०७८/०५/२३	२०७८/०५/२३	
४६	दुध उत्पादनमा अनुदान वितरण कार्यविधि, २०७८	२०७८/०५/२३	२०७८/०५/२३	
४७	निःशुल्क कृत्रिम गर्भाधान कार्यक्रम सञ्चालन कार्यविधि, २०७८	२०७८/०५/२३	२०७८/०५/२३	
४८	सामुदायिक खानेपानी उपभोक्ता समितिहरूलाई विद्युत महशुल अनुदान कार्यविधि, २०७८	२०७८/०५/२३	२०७८/०५/२३	
४९	छत्रदेव गाउँपालिकाको सार्वजनिक सेवा प्रवाह मापदण्ड, २०७८	२०७८/१०/२८	२०७८/१०/२८	
५०	छत्रदेव गाउँपालिकाको आन्तरिक नियन्त्रण प्रणाली निर्देशिका, २०७८	२०७८/१०/२८	२०७८/१०/२८	
५१	छत्रदेव गाउँपालिकाको टोल विकास संस्था (गठन तथा परिचालन) कार्यविधि, २०७८	२०७८/१०/२८	२०७८/१०/२८	
५२	छत्रदेव गाउँपालिकाको मेलमिलाप केन्द्र सञ्चालन सम्बन्धी कार्यविधि, २०७८	२०७८/१०/२८	२०७८/१०/२८	
५३	छत्रदेव गाउँपालिकाको बाल क्लव/सञ्जाल गठन तथा सहजीकरण निर्देशिका, २०७८	२०७८/१०/२८	२०७८/१०/२८	
५४	उत्कृष्ट कृषकलाई सम्मान, पुरस्कार कार्यक्रम कार्यान्वयन कार्यविधि, २०७८	२०७८/१२/०५	२०७८/१२/०५	
५५	जनता आवास कार्यक्रम सञ्चालन कार्यविधि, २०७८	२०७८/१२/०५	२०७८/१२/०५	
५६	व्यवसायिक कृषकलाई व्याज अनुदान कार्यक्रम कार्यविधि, २०७८	२०७८/१२/०५	२०७८/१२/०५	
५७	छत्रदेव गाउँपालिकाको पशु स्वास्थ्य कार्यक्रम सञ्चालन कार्यविधि, २०७९	२०७९/११/१०	२०७९/११/१०	
५८	नवप्रवर्द्धन कृषि तथा पशुपालन कृषक अनुदान कार्यक्रम सञ्चालन कार्यविधि, २०७९	२०७९/१२/१९	२०७९/१२/१९	
५९	घर नक्सा अभिलेखीकरण मापदण्ड, २०७९	२०७९/१२/१९	२०७९/१२/१९	
६०	एकल महिला/पुरुष सामाजिक सुरक्षा भत्ता वितरण कार्यविधि, २०८०	२०८०/०२/१४	२०८०/०२/१४	
६१	रोजगार सम्वाद मञ्च सञ्चालन तथा व्यवस्थापन कार्यविधि, २०८०	२०८०/०२/१४	२०८०/०२/१४	
६२	विद्यालय समायोजन तथा दरवन्दी मिलान कार्यविधि, २०८०	२०८०/०२/३१	२०८०/०२/३१	
६३	स्वेच्छिक शिक्षक अवकाश प्रोत्साहन कार्यक्रम कार्यान्वयन कार्यविधि, २०८०	२०८०/०४/३०	२०८०/०४/३०	
६४	आँखा उपचार केन्द्र सञ्चालन कार्यविधि, २०८०	२०८०/०५/०३	२०८०/०५/०३	
६५	बजार अनुगमन तथा व्यवस्थापन कार्यविधि, २०८०	२०८०/०७/२२		
६६	कृषि उपज/सामग्री ढुवानी अनुदान कार्यक्रम कार्यान्वयन कार्यविधि, २०८०	२०८०/०८/१३	२०८०/०८/१३	
६७	मागमा आधारित पशुपंछी कार्यक्रम सञ्चालन कार्यविधि, २०८०	२०८०/०९/०५	२०८०/०९/०५	
६८	एफ.एम. रेडियो व्यवस्थापन तथा सञ्चालन सम्बन्धी कार्यविधि, २०८०	२०८०/०९/०५	२०८०/०९/०५	
६९	टोल विकास संस्था (गठन तथा परिचालन) सम्बन्धी कार्यविधि, २०८०	२०८०/०९/२२	२०८०/०९/२२	
७०	आकस्मिक स्वास्थ्य उपचारका लागि यातायात सुविधा सम्बन्धी कार्यविधि, २०८०	२०८०/०९/२२	२०८०/०९/२२	
७१	कृषि विकास कार्यक्रम कार्यान्वयन कार्यविधि, २०८०	२०८०/१०/२४	२०८०/१०/२४	
७२	विपन्न नागरिक मृत्यु संस्कार खर्च कार्यक्रम कार्यविधि, २०८०	२०८०/१०/२४	२०८०/१०/२४	
७३	कार्य सञ्चालन निर्देशिका, २०८०	२०८०/११/११	२०८०/११/११	

## ख. स्रोत परिचालन:

आन्तरिक स्रोत न्यून भएकोले सङ्घीय सरकार तथा प्रदेश सरकारबाट प्राप्त अनुदानमा भर पर्नुपर्ने अवस्था रहेकोमा गाउँपालिकाले आर्थिक ऐन निर्माण गरेर उक्त ऐनले निर्दिष्ट गरेका करका क्षेत्रबमोजिम राजस्व अशुली समेत गरी वित्तीय अनुशासनमा जोड दिँदै सरकारी कोषको अधिकतम सदुपयोग गर्ने गरी पारदर्शी ढङ्गले आफ्ना क्रियाकलाप अगाडि बढाइरहेको छ।

## ग. आर्थिक विकास:

देशकै पहिलो खरका छाना मुक्त गाउँपालिका बन्न सफल भएको श्रमको सम्मान, श्रमजीवीहरूको सुरक्षा, रोजगारी सिर्जना, उद्यमशिलता विकास र आय आर्जन जस्ता विषयहरूलाई प्राथमिकतामा राखेको यस गाउँपालिकाले जनताको आमदानीमा वृद्धि गर्न उपलब्ध जमिन, जङ्गल, जडिबुटी र जनशक्तिको अधिकतम उपयोग हुन सक्ने गरी आर्थिक विकासका कार्यक्रमहरू अघि बढाएको छ । जस अन्तर्गत कृषि तथा पर्यटन, निर्वाहमुखी कृषि प्रणालीलाई आधुनिक तथा व्यावसायिक बनाउन विभिन्न औजार उपकरण उपलब्ध गराउने, विभिन्न फलफुलका विरुवा वितरण, मासु उत्पादनमा वृद्धि गर्न बोयर जातको बोका बितरण, बाँझो जग्गा राख्ने प्रवृत्तिलाई निरुत्साहित गर्ने कार्यक्रम, पशुपंक्षीमा नश्ल सुधार, माहुरी घर वितरण, कृषि सहकारी तथा कृषक समूह दर्ता गरी व्यस्थित गर्ने, युवा लक्षित कार्यक्रममा जोड, दलित घर उज्यालो कार्यक्रम मार्फत प्रत्येक दलित परिवारलाई सोलार वितरण तथा निःशुल्क विद्युत मिटर जडान, एक वडा एक उत्पादन, दुध उत्पादनमा आधारित अनुदान, कृषि उत्पादनको बजारीकरणका लागि ढुवानीमा अनुदान, गाई भैंसीमा कृत्रिम गर्भाधान, गाउँपालिकाका विद्यार्थीलाई ३ वर्षे वाली विज्ञान अध्ययनका लागि निःशुल्क छात्रवृत्ति आदि जस्ता कार्यक्रम कार्यन्वयनमा ल्याएको छ ।

## घ. सामाजिक विकास:

नेपालको संविधानले मौलिक हकका रूपमा स्थापित गरेका शिक्षा तथा स्वास्थ्य सेवा पाउने जनताको मौलिक हकलाई सुरक्षित गर्न यस गाउँपालिकाले महत्वपूर्ण भूमिका खेलेको छ । “छत्रदेवको इच्छा, युग सुहाउँदो शिक्षा” भन्ने नारा बोकेको यस गाउँपालिकाले शिक्षा क्षेत्रको विकास तथा गुणस्तरीय स्वास्थ्य सेवालाई पनि प्राथमिकतामा राखेको छ । सामाजिक विकास अन्तर्गत सञ्चालन गरिएका प्रमुख क्रियाकलापहरू निम्न छन ।

- शिक्षक डायरीको प्रयोग, अंग्रेजी माध्यमको शिक्षाको सुरुवात एवम् दिवा खाजाको व्यवस्था,
- विद्यालयका शिक्षक तथा विद्यार्थीको स्वस्थ्य परीक्षण गर्ने कार्यक्रम,
- विद्यालयमा जाने किशोरीहरूका लागि महिनावारी हुँदा स्यानिटरी प्याडको व्यवस्था,
- स्थानीय पाठ्यक्रम निर्माण तथा कक्षा १-३ पाठ्यपुस्तक छपाई गरी वितरण,
- विद्यालयहरूलाई सुविधा सम्पन्न बनाउन भवन निर्माण तथा प्रविधि मैत्री बनाउन कम्प्युटर तथा इन्टरनेटको व्यवस्था,
- विद्यालय तह मिलान तथा शिक्षक दरबन्दी मिलान,
- स्वास्थ्य संस्थावाट प्रवाह हुने सेवाको गुणस्तरीयता कायम गर्न स्वास्थ्य संस्थालाई सवलिकरण गर्न विभिन्न औजार उपकरण उपलब्ध गराइएको,
- स्वास्थ्य संस्थामा गुणस्तरीय औषधीको सुनिश्चितता लागि प्रभावकारी व्यवस्था मिलाइएको,
- सात वटा स्वास्थ्य संस्थाका आफ्नै सुबिधा सम्पन्न भवन निर्माण भएका छन् भने केरुङ्गा स्वास्थ्य चौकीमा भवन निर्माणका लागि पहल भइरहेको छ, यसै गरी दुईवटा सामुदायिक स्वास्थ्य इकाईका भवन निर्माण गरी सेवा सञ्चालन गरिएको,
- बल्कोट प्राथमिक स्वास्थ्य केन्द्र र अर्घातोष स्वास्थ्य चौकीमा रहेका वर्थिङ सेन्टरबाट सुरक्षित प्रसूती सेवा प्रदान गरिएको,
- बल्कोट प्राथमिक स्वास्थ्य केन्द्रलाई स्तरोन्नती गरी १५ शैयाको अस्पताल बनाउन भवन निर्माणाधिन,
- स्वास्थ्य कार्यालयसँगको सहकार्यमा ज्येष्ठ नागरिकलाई चौमासिक रूपमा घरमै स्वास्थ्य सेवा कार्यक्रम सञ्चालनमा ल्याइएको,
- उपाध्यक्ष मातृशिशु स्वास्थ्य तथा पोषण कार्यक्रम सञ्चालन गरी प्रोटोकल अनुसार चार पटक गर्भ जाँच गराउने गर्भवती महिलाहरू तथा दुई वर्ष सम्मका बालबालिकाहरूलाई नियमित वृद्धि अनुगमन गर्न प्रोत्साहित गर्ने प्रयास गरिएको,
- गाउँपालिका अन्तर्गतका वर्थिङ सेन्टरमा प्रसूती हुन आउँदा निःशुल्क एम्बुलेन्स सेवा उपलब्ध गराउने तथा वर्थिङ सेन्टरमा प्रसूती गराउन नसकिने खालका गर्भवती महिलाहरूलाई नजिकको CEONC सेन्टर सम्म निःशुल्क यातायातको व्यवस्था गरिएको,

- धार्मिक, सामाजिक, साँस्कृतिक तथा पुरातात्विक महत्व बोकेका मठ-मन्दिर तथा सार्वजनिक स्थलको संरक्षण तथा प्रवर्द्धनका कार्यलाई प्राथमिकताका साथ अगाडि बढाइएको,
- महिलाको क्षमता विकासका लागि विभिन्न सीपमुलक तालिम सञ्चालन गरिएको,
- म.स्वा.से.को सेवाको उच्च मूल्याङ्कन गर्दै लामो समय सेवा गर्ने म.स्वा.से.लाई सम्मान गर्न दीर्घ सेवा सम्मानको कार्यक्रम ल्याइएको,
- स्वास्थ्य संस्थामा इन्टरनेट सुविधाको व्यवस्था गरिएको, आदि ।

#### ५. पूर्वाधार विकास:

पूर्वाधार विकास विना आर्थिक तथा सामाजिक विकास सम्भव नहुने भएकोले छत्रदेव गाउँपालिकाको ध्यान पूर्वाधार विकासमा पनि त्यतिकै पुगेको छ । काठका पोल मुक्त गाउँपालिका बन्न सफल यस गाउँपालिकाले सन्तुलित रूपमा बजेटको परिधि भित्र रहेर संघ तथा प्रदेश सरकारसँग समन्वय गर्दै पूर्वाधार विकासका कार्यक्रमहरूलाई प्राथमिकताका साथ अगाडि बढाइरहेको छ । प्रशासकीय भवन निर्माणको क्रममा रहेको यस गाउँपालिकाका हरेक टोलमा मोटरबाटोको सुविधा पुगेको छ भने ठुला तथा साना सडक स्तरोन्नतीका कार्यहरू भइरहेका छन । गाउँपालिका भित्र विभिन्न ठाउँमा खेल मैदान, जिम हल, कवर्डहल, सार्वजनिक भवनहरू, हेली प्याड, खानेपानी योजनाहरू, सिंचाई योजनाहरू, सडक वती जडान, पार्क निर्माण, झोलुङ्गे पुल निर्माण, बाल उद्यान, छत्रदेवालय सिंङी निर्माण, गाउँपालिका भित्रका अति विपन्न घर परिवारको लागि छत्रदेव जनता आवास कार्यक्रम मार्फत आवासको सुविधा उपलब्ध गराउन आवास निर्माण आदि कार्यहरू अगाडि बढेकोमा कति सम्पन्न भएका छन भने केही कार्यान्वयनको चरणमा रहेका छन् ।

जनताको नजिकको सरकार हुनुको नाताले जनतालाई सिंहदरवार गाउँमा आएको अनुभूति हुने गरी लोकतन्त्रको मर्म अनुसार आफ्ना गतिविधि सञ्चालन गरिरहेको यस गाउँपालिकाले कानूनको परिधी भित्र रही भावी कार्यदिशा तय गर्न भौतिक पूर्वाधारको अवस्था, सामाजिक विकासको अवस्था, विपद् व्यवस्थापन, जलवायु अनुकूलन, सुशासन र सेवा प्रवाहको समिक्षासँगै भौतिक तथा वित्तीय प्रगतीको विश्लेषण गरी भावी कार्यक्रम तय गर्न यस गाउँपालिका भित्रका बहुआयामिक क्षेत्रको अध्ययन गरी गाउँपालिकाको अल्पकालिन, मध्यकालिन, दीर्घकालिन, रणनीतिक र आवधिक योजना निर्माण गरी सोही अनुरूप छत्रदेव गाउँपालिका अगाडि बढ्नुपर्ने देखिएकोछ ।

जनताको नजिकको सरकार हुनुको नाताले जनतालाई सिंहदरवार गाउँमा आएको अनुभूति हुने गरी लोकतन्त्रको मर्म अनुसार आफ्ना गतिविधि सञ्चालन गरिरहेको यस गाउँपालिकाले कानूनको परिधी भित्र रही भावी कार्यदिशा तय गर्न भौतिक पूर्वाधारको अवस्था, सामाजिक विकासको अवस्था, विपद् व्यवस्थापन, जलवायु अनुकूलन, सुशासन र सेवा प्रवाहको समिक्षासँगै भौतिक तथा वित्तीय प्रगतीको विश्लेषण गरी भावी कार्यक्रम तय गर्न यस गाउँपालिका भित्रका बहुआयामिक क्षेत्रको अध्ययन गरी गाउँपालिकाको अल्पकालिन, मध्यकालिन, दीर्घकालिन, रणनीतिक र आवधिक योजना निर्माण गरी सोही अनुरूप छत्रदेव गाउँपालिका अगाडि बढ्नुपर्ने देखिएकोछ ।

#### च. सूचना प्रविधिको विकास:

समय सापेक्ष रूपमा गाउँ कार्यपालिकाको कार्यालय र मातहतका वडा कार्यालय तथा स्वास्थ्य संस्थाहरूमा कम्प्युटर, ई-मेल, इन्टरनेट लगायतका सूचना प्रविधि सम्बन्धी आधारभुत कुराहरूको व्यवस्थापन गरी सेवा प्रवाहलाई सरलीकृत र नागरिक मैत्री बनाउने प्रयास गरिएको छ ।

## २. छत्रदेव गाउँपालिकाका वडाहरुको परिचय:

### (क) वडा नं. १ चिदिका:

२०७३ साल फाल्गुन २७ गतेको निर्णय अनुसार छत्रदेव गाउँपालिका वडा नं. १, चिदिका साबिक चिदिका गाउँ विकास समितिको वडा नं. १ देखि ८ सम्मका वडाबाट बनेको हो। यस वडाको कुल जनसङ्ख्या २६१७ र क्षेत्रफल १२.०६ वर्ग किलोमिटर रहेको छ। गाउँपालिकाको केन्द्र देखि पूर्वमा रहेको यस वडामा एउटा मा.वि. र ६ वटा आधारभूत विद्यालय गरी ७ वटा सामुदायिक विद्यालय रहेका छन्। यस वडामा नागरिकलाई स्वास्थ्य सेवा प्रदान गर्न चिदिका स्वास्थ्य चौकी, पिपलनेटी सामुदायिक स्वास्थ्य इकाई र १६ जना सामुदायिक महिला स्वास्थ्य स्वयंसेविकाहरु रहेका छन्।

### (ख) वडा नं. २ बल्कोट:

२०७३ साल फाल्गुन २७ गतेको निर्णय अनुसार छत्रदेव गाउँपालिका वडा नं. २, बल्कोट साबिक बल्कोट गाउँ विकास समितिको वडा नं. १, ५ देखि ८ सम्मका वडाबाट बनेको हो। यस वडाको कुल जनसङ्ख्या १८८७ र क्षेत्रफल ६.८६ वर्ग किलोमिटर रहेको छ। गाउँपालिकाको केन्द्र देखि पूर्वमा रहेको यस वडामा सामुदायिक तथा संस्थागत गरी ५ वटा विद्यालय रहेका छन्। जस मध्ये २ वटा बालविकास केन्द्र, २ वटा आधारभूत र एउटा संस्थागत माध्यमिक विद्यालय रहेका छन्। २ नं. वडामा बल्कोट प्राथमिक स्वास्थ्य केन्द्र रहेको छ जुन १५ शैयाको आधारभूत अस्पतालको रुपमा स्तरोन्नतीका लागि भवन निर्माणको प्रक्रियामा रहेको छ। यस वडामा ११ जना सामुदायिक महिला स्वास्थ्य स्वयंसेविकाहरु रहेका छन्।

### (ग) वडा नं. ३ बल्कोट, दुन्द्रुक:

२०७३ साल फाल्गुन २७ गतेको निर्णय अनुसार छत्रदेव गाउँपालिका वडा नं. ३, बल्कोट दुन्द्रुक साबिक बल्कोट गाउँ विकास समितिको वडा नं. २ देखि ४ र ९ नं. वडा तथा साबिक केरुङ्गा गाउँ विकास समितिको १ नं. वडाबाट बनेको हो। यस वडाको कुल जनसङ्ख्या २८३५ र क्षेत्रफल १३.०३ वर्ग किलोमिटर रहेको छ। गाउँपालिकाको केन्द्र देखि पूर्वमा रहेको यस वडामा सामुदायिक ५ वटा आधारभूत विद्यालय रहेका छन्। ३ नं. वडामा स्वास्थ्य सेवा प्रदान गर्न दुन्द्रुक आधारभूत स्वास्थ्य सेवा केन्द्र र १२ जना सामुदायिक महिला स्वास्थ्य स्वयंसेविकाहरु रहेका छन्।

### (घ) वडा नं. ४ केरुङ्गा:

२०७३ साल फाल्गुन २७ गतेको निर्णय अनुसार छत्रदेव गाउँपालिका वडा नं. ४, केरुङ्गा साबिक केरुङ्गा गाउँ विकास समितिको वडा नं. २ देखि ९ नं. वडाबाट बनेको हो। यस वडाको कुल जनसङ्ख्या २८७४ र क्षेत्रफल १२.५४ वर्ग किलोमिटर रहेको छ। गाउँपालिकाको केन्द्रदेखि पूर्वमा रहेको यस वडामा २ वटा सामुदायिक र २ वटा संस्थागत माध्यमिक विद्यालय, २ वटा आधारभूत विद्यालय र २ वटा बालविकास केन्द्र रहेका छन्। यस वडामा स्वास्थ्य सेवा प्रदान गर्न केरुङ्गा स्वास्थ्य चौकी र १८ जना सामुदायिक महिला स्वास्थ्य स्वयंसेविकाहरु रहेका छन्।

### (ङ) वडा नं. ५ छत्रगञ्ज:

२०७३ साल फाल्गुन २७ गतेको निर्णय अनुसार छत्रदेव गाउँपालिका वडा नं. ५, छत्रगञ्ज साबिक छत्रगञ्ज गाउँ विकास समितिको वडा नं. १ देखि ९ नं. वडाबाट बनेको हो। यस वडाको कुल जनसङ्ख्या २६३३८ र क्षेत्रफल ९.११ वर्ग किलोमिटर रहेको छ। गाउँपालिकाको केन्द्रमा रहेको यस वडामा एउटा सामुदायिक माध्यमिक विद्यालय, ३ वटा सामुदायिक र एउटा आधारभूत विद्यालय, एउटाटा बालविकास केन्द्र रहेका छन्। यस वडामा स्वास्थ्य सेवा प्रदान गर्न छत्रगञ्ज स्वास्थ्य चौकी र २० जना सामुदायिक महिला स्वास्थ्य स्वयंसेविकाहरु रहेका छन्।

### (च) वडा नं. ६ ठूलापोखरा:

२०७३ साल फाल्गुन २७ गतेको निर्णय अनुसार छत्रदेव गाउँपालिका वडा नं. ६, ठूलापोखरा साबिक ठूलापोखरा गाउँ विकास समितिको वडा नं. १ देखि ९ नं. वडाबाट बनेको हो। यस वडाको कुल जनसङ्ख्या ३०८३ र क्षेत्रफल १० वर्ग किलोमिटर रहेको छ



। गाउँपालिकाबाट पश्चिम पट्टी रहेको यस वडामा एउटा सामुदायिक र एउटा संस्थागत माध्यमिक विद्यालय र ३ वटा आधारभूत विद्यालय रहेका छन् । यस वडामा स्वास्थ्य सेवा रदान गर्न ठुलापोखरा स्वास्थ्य चौकी, चौवाहा सामुदायिक स्वास्थ्य इकाई र १९ जना सामुदायिक महिला स्वास्थ्य स्वयंसेविकाहरु रहेका छन् ।

#### (छ) वडा नं. ७ भगवती:

२०७३ साल फाल्गुन २७ गतेको निर्णय अनुसार छत्रदेव गाउँपालिका वडा नं. ७, भगवती साबिक भगवती गाउँ विकास समितिको वडा नं. १ देखि ९ नं. वडाबाट बनेको हो । यस वडाको कुल जनसङ्ख्या ३१५५ र क्षेत्रफल ९.८५ वर्ग किलोमिटर रहेको छ । गाउँपालिकाबाट उत्तर पट्टी रहेको यस वडामा दुई वटा माध्यमिक विद्यालय, ३ वटा आधारभूत विद्यालय र एउटा बालविकास केन्द्र रहेका छन् । यस वडामा भगवती स्वास्थ्य चौकी र १९ जना सामुदायिक महिला स्वास्थ्य स्वयंसेविकाहरु रहेका छन् ।

#### (ज) वडा नं. ८, अर्घातोष:

२०७३ साल फाल्गुन २७ गतेको निर्णय अनुसार छत्रदेव गाउँपालिका वडा नं. ८, अर्घातोष साबिक अर्घातोष गाउँ विकास समितिका वडा नं. २ देखि ५ नं. सम्मका वडा र मरेङ्ग गाउँ विकास समितिका ७ देखि ९ नं. सम्मका बाट बनेको हो । यस वडाको कुल जनसङ्ख्या २८२३ र क्षेत्रफल १४.१८ वर्ग किलोमिटर रहेको छ । गाउँपालिकाबाट उत्तरपश्चिमपट्टी रहेको यस वडामा एउटा माध्यमिक विद्यालय तथा ४ वटा आधारभूत विद्यालय रहेका छन् । यस वडामा अर्घातोष स्वास्थ्य चौकी र १५ जना सामुदायिक महिला स्वास्थ्य स्वयंसेविकाहरु रहेका छन् ।

### ३. गाउँपालिकाको स्वरूप र प्रकृति:

नेपालको संविधान, २०७२ को धारा २९५ को उपधारा ३ बमोजिम गठन भइ मिति २०७३/११/२७ देखि लागु भएको ४६० गाउँपालिका मध्येको एक गाउँपालिका हो । यस गाउँपालिका अन्तर्गत ८ वडा कार्यालय रहेका छन् । अन्तर्गतका वडा कार्यालय लगायत अन्य संघ-संस्थाहरूसँग संस्थागत समन्वय गर्दै विकास निर्माण, अनुगमन र अन्य थुप्रै प्रकृतिका सेवा प्रवाह गर्दै पालिकाका करिब २२ हजार जनतामा स्थानीय सरकारको रूपमा रही कार्यहरु गर्दछ ।

### ४. गाउँपालिकाको काम, कर्तव्य र अधिकार:

संविधानको भाग ५ धारा ५७ अनुसूची ८ को एकल अधिकार र अनुसूची ९ को साझा अधिकारमा उल्लिखित अधिकार अनुसार स्थानीय सरकार सञ्चालन ऐन, २०७४ ले तोकेका काम, कर्तव्य र अधिकारहरु देहायबमोजिम रहेका छन् ।

- नगर प्रहरीको गठन, सञ्चालन, व्यवस्थापन, नियमन तथा नगर प्रहरी सम्बन्धी नीति, कानून र मापदण्डको निर्माण तथा कार्यान्वयन,
- सहकारी संस्था सम्बन्धी स्थानीय नीति, कानून, मापदण्डको निर्माण, कार्यान्वयन र नियमन, सहकारी संस्थाको दर्ता, अनुमति, खारेजी र विघटन, तथ्याङ्क व्यवस्थापन र अध्ययन अनुसन्धान, क्षमता अभिवृद्धि, प्रबर्द्धन, परिचालन र विकास,
- एक सय वाटसम्मको एफ.एम. रेडियो सञ्चालन अनुमति, नवीकरण, नियमन र खारेजी,
- सङ्घीय तथा प्रदेश कानूनको अधीनमा रही सम्पत्ति कर, घर बहाल कर, घर जग्गा रजिष्ट्रेशन शुल्क, सवारी साधन कर, सेवा शुल्क दस्तुर, पर्यटन शुल्क, विज्ञापन कर, व्यवसाय कर, भूमिकर)मालपोत(, मनोरञ्जन कर सम्बन्धी नीति, कानून, मापदण्ड, कार्यान्वयन र नियमन,
- ढुङ्गा, गिट्टी, वालुवा, माटो, काठ दाउरा, जराजुरी, स्लेट, खरीढुङ्गा आदि प्राकृतिक एवम् खानीजन्य वस्तुको बिक्री तथा निकासी शुल्क दस्तुर सङ्कलन,
- सिफारिस, दर्ता, अनुमति, नवीकरण आदिको शुल्क, दस्तुर निर्धारण र सङ्कलन,

- सङ्घीय तथा प्रदेश कानूनको अधीनमा रही स्थानीय तहमा राजस्व चुहावट नियन्त्रण सम्बन्धी नीति, कानून, मापदण्ड र नियमन,
- स्थानीय सेवाको व्यवस्थापन,
- स्थानीय तथ्याङ्क र अभिलेख सङ्कलन,
- विकास आयोजना तथा परियोजना सम्बन्धी नीति, कानून, मापदण्ड तर्जुमा, कार्यान्वयन, अनुगमन, मूल्याङ्कन र नियमन,
- सरकारी भवन, विद्यालय, सामुदायिक भवन, सभागृह र अन्य सार्वजनिक भवन तथा संरचनाको निर्माण र मर्मत सम्भार तथा सञ्चालन र व्यवस्थापन,
- सार्वजनिक निर्माण कार्यको लागि प्रचलित कानूनबमोजिमको “घ” वर्गको इजाजतपत्रको जारी, नवीकरण तथा खारेजी,
- प्रारम्भिक बाल विकास तथा शिक्षा, आधारभूत शिक्षा, अभिभावक शिक्षा, अनौपचारिक शिक्षा, खुला तथा वैकल्पिक निरन्तर सिकाइ, सामुदायिक सिकाइ र विशेष शिक्षा सम्बन्धी नीति, कानून, मापदण्ड, योजना तर्जुमा, कार्यान्वयन, अनुगमन, मूल्याङ्कन र नियमन,
- प्राविधिक शिक्षा तथा व्यावसायिक तालिमको योजना तर्जुमा, सञ्चालन, अनुमति, अनुगमन, मूल्यांकन र नियमन,
- गाउँ तथा नगर शिक्षा समिति गठन तथा व्यवस्थापन, विद्यालय व्यवस्थापन समिति गठन तथा व्यवस्थापन, विद्यालयको नामाकरण, सामुदायिक विद्यालयको शिक्षक तथा कर्मचारीको दरबन्दी मिलान, सामुदायिक विद्यालयको शैक्षिक पूर्वाधार निर्माण, मर्मत सम्भार, सञ्चालन र व्यवस्थापन, आधारभूत तहको परीक्षा सञ्चालन, अनुगमन तथा व्यवस्थापन लगायत शिक्षासँग सम्बन्धित अन्य कार्य,
- आधारभूत स्वास्थ्य र सरसफाई तथा पोषण सम्बन्धी नीति, कानून, मापदण्ड, योजनाको तर्जुमा, कार्यान्वयन तथा नियमन, स्वास्थ्य सेवा सम्बन्धी भौतिक पूर्वाधार विकास तथा व्यवस्थापन,
- औषधी पसल सञ्चालन, अनुमति, अनुगमन र नियमन,
- स्थानीय बजार व्यवस्थापन, वातावरण संरक्षण र जैविक विविधता,
- स्थानीय सडक, ग्रामीण सडक, कृषि सडक र सिँचाइ,
- गाउँसभा, नगर सभा, मेलमिलाप र मध्यस्थताको व्यवस्थापन,
- जनसाङ्ख्यिक, प्राकृतिक, आर्थिक, सामाजिक, साँस्कृतिक, भौतिक पूर्वाधार, रोजगारीको अवस्था, कूल ग्राहस्थ्य उत्पादन, प्रतिव्यक्ति आय, मानव विकास तथा लैंगिक सशक्तीकरण सूचकाङ्क राजस्व तथा आय-व्ययसमेतको तथ्याङ्क सङ्कलन र प्रशोधन गरी नवीनतम प्रविधियुक्त र राष्ट्रिय तथा स्थानीय सूचना प्रणालीमा आबद्धता र पार्श्वचित्र तथा स्रोत नक्साको अद्यावधिक अभिलेखन,
- जग्गा धनी दर्ता प्रमाणपुर्जा वितरण,
- कृषि तथा पशुपालन, कृषि उत्पादन व्यवस्थापन, पशु स्वास्थ्य,
- ज्येष्ठ नागरिक, अपाङ्गता भएका व्यक्ति र अशक्तहरूको व्यवस्थापन,
- बेरोजगारको तथ्याङ्क सङ्कलन,
- कृषि प्रसारको व्यवस्थापन, सञ्चालन र नियन्त्रण,
- खानेपानी, साना जलविद्युत आयोजना, वैकल्पिक उर्जा,
- विपद् व्यवस्थापन सम्बन्धी स्थानीय नीति, कानून, मापदण्ड, योजनाको कार्यान्वयन, अनुगमन र नियमन,
- जलाधार, वन्यजन्तु, खानी तथा खनिज पदार्थको संरक्षण,
- स्थानीयस्तरका खेलकुदको संरचनाको पूर्वाधार निर्माण, सञ्चालन तथा विकास,
- विद्युत, खानेपानी तथा सिँचाइ जस्ता सेवाहरू,

- सामाजिक सुरक्षा र गरिबी निवारण,
- व्यक्तिगत घटना, जन्म, मृत्यु, विवाह र तथ्याङ्क,
- स्थानीयस्तरमा पुरातत्व, प्राचीन स्मारक र सङ्ग्रहालय संरक्षण, सम्बर्द्धन र पुनः निर्माण सुकुम्बासी व्यवस्थापन,
- प्राकृतिक स्रोतबाट प्राप्त हुने रोयल्टी सम्बन्धी नीति, कानून, मापदण्ड तथा नियमन,
- यातायात व्यवस्थापन सम्बन्धी स्थानीय नीति, कानून, मापदण्ड, योजना, कार्यान्वयन र नियमन,
- भूमि व्यवस्थापन,
- सङ्घीय तथा प्रदेश कानूनको अधीनमा रही स्थानीय क्षेत्रभित्र इन्टरनेट सेवा टेलिसेन्टर, केबुल तथा तारविहीन टेलिभिजन प्रसारणको अनुमति, नवीकरण र नियमन,
- स्थानीय बस, ट्रली बस ट्राम जस्ता मध्यम क्षमताका मास ट्राञ्जिट प्रणालीको नीति, मापदण्ड, योजना, कार्यान्वयन, अनुगमन र नियमन,
- संघ, संस्था दर्ता तथा नवीकरण,
- वडाभित्रका योजना तर्जुमा, कार्यान्वयन तथा अनुगमन,
- सिफारिस तथा प्रमाणित गर्ने ।

## ५. गाउँपालिकाबाट प्रदान गरिने सेवा:

### क. स्थानीय प्रशासन सम्बन्धी सेवा:

- व्यक्तिगत घटना (जन्म, मृत्यु, विवाह, बसाइसराइ, सम्बन्ध विच्छेद)को दर्ता,
- व्यक्तिगत घटनाको अभिलेख व्यवस्थापन र प्रतिवेदन,
- पारिवारिक विवरण प्रमाणित,
- नागरिकता तथा नागरिकताको प्रतिलिपि लिनका लागि सिफारिस गर्ने,
- नाता प्रमाणित गर्ने,
- निःशुल्क वा सशुल्क स्वास्थ्य उपचारको सिफारिस गर्ने,
- वडाबाट जारी हुने सिफारिस तथा अन्य कागजलाई अंग्रेजी भाषामा समेत सिफारिस तथा प्रमाणित गर्ने,
- व्यक्तिगत विवरण प्रमाणित गर्ने,
- आर्थिक अवस्था कमजोर वा सम्पन्न रहेको सम्बन्धी सिफारिस गर्ने,
- प्रचलित कानून अनुसार प्रत्यायोजित अधिकारबमोजिमको अन्य सिफारिस वा प्रमाणित गर्ने ।

### ख. व्यवसाय, संस्था दर्ता तथा नवीकरण सम्बन्धी सेवा:

- स्थानीय स्तरका संघ संस्थाको दर्ता तथा नवीकरण,
- स्थानीय स्तरका व्यवसायको दर्ता तथा नवीकरण ।

### ग. विपद् व्यवस्थापन सम्बन्धी सेवा:

- पालिकास्तरीय विपद् व्यवस्थापन समितिको बैठक व्यवस्थापन,
- विपद् व्यवस्थापन कोषको स्थापना तथा सञ्चालन र स्रोत साधनको परिचालन,
- विपद् न्यूनीकरणका लागि तयारी,
- विपद् पीडित भएकाहरूलाई क्षतिपूर्ति एवम् राहत वितरण,
- विपद् पश्चात् स्थानीयस्तरको पुनर्स्थापना र पुनर्निर्माण,

- विपद् जोखिम न्यूनीकरण सम्बन्धी स्थानीयस्तरका आयोजनाको तर्जुमा, कार्यान्वयन, अनुगमन र नियमन,
- विपद्मा भएको क्षति विवरण सङ्कलन,
- विपद् सम्बन्धी कार्ययोजना निर्माण,
- विपद् व्यवस्थापनमा संघ, प्रदेश र स्थानीय समुदाय संघ-संस्था तथा निजी क्षेत्रसँग सहयोग, समन्वय र सहकार्य,
- स्थानीय आपतकालीन कार्य सञ्चालन प्रणाली,
- विपद् व्यवस्थापन सम्बन्धी स्थानीय नीति, कानून, मापदण्ड, योजनाको कार्यान्वयन, अनुगमन र नियमन,
- विपद् व्यवस्थापन सम्बन्धी अन्य कार्य ।

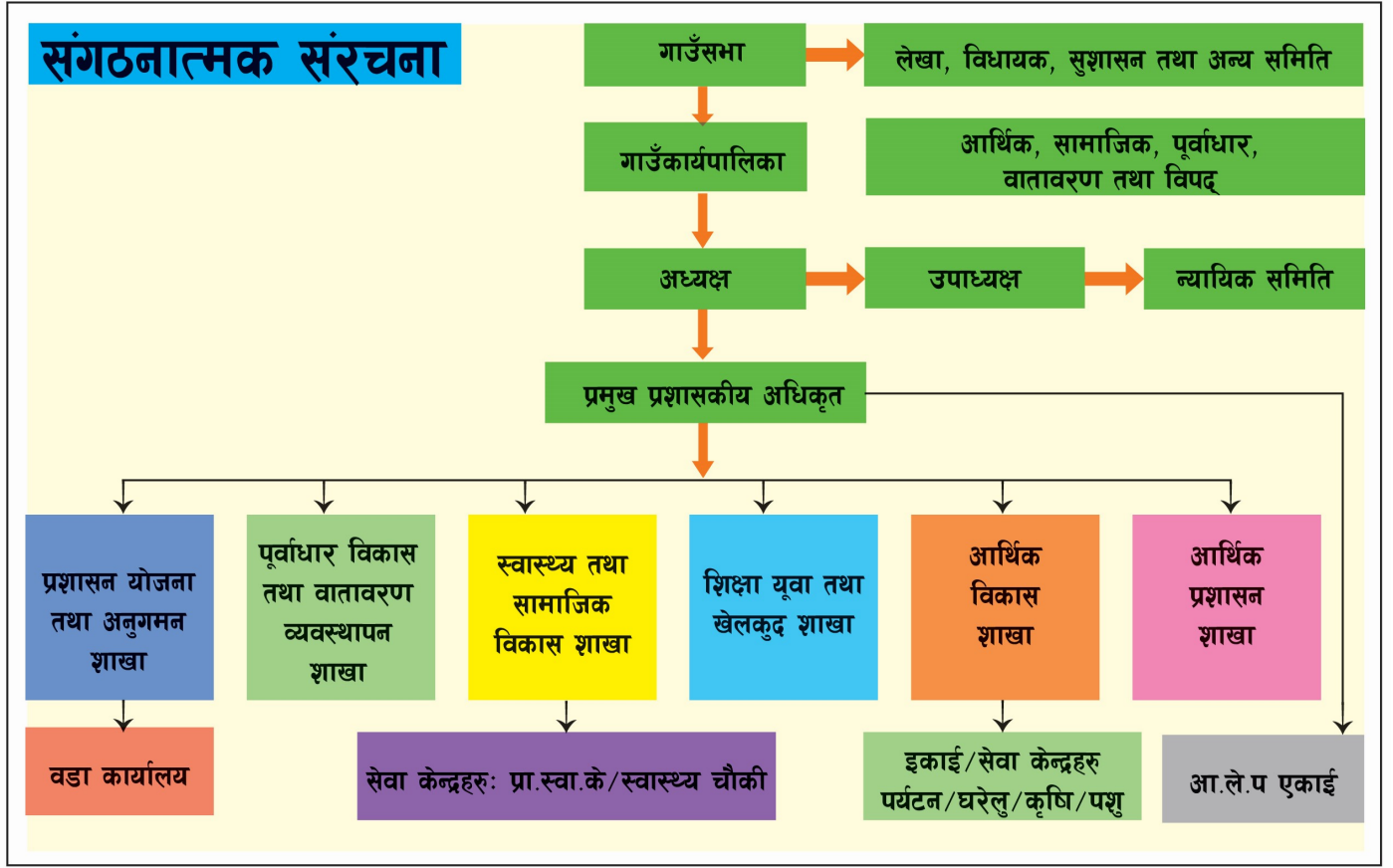
#### घ. सामाजिक सुरक्षा अन्तर्गतको सेवा:

- ज्येष्ठ नागरिक, अपाङ्गता भएका व्यक्ति र अशक्तहरूको व्यवस्थापन ।

#### ड. अन्य विविध सेवाहरू:

- सहकारी सम्बन्धी सेवा,
- स्थानीय कर, सेवा शुल्क तथा दस्तुर सम्बन्धी सेवा,
- स्थानीय सेवाको व्यवस्थापन,
- स्थानीय तथ्याङ्क र अभिलेख सङ्कलन,
- स्थानीयस्तरका विकास आयोजना तथा परियोजना सम्बन्धी सेवा,
- आधारभूत र माध्यमिक शिक्षा सम्बन्धी सेवा,
- आधारभूत स्वास्थ्य र सरसफाई सम्बन्धी सेवा,
- स्थानीय बजार व्यवस्थापन र वातावरण सम्बन्धी सेवा,
- स्थानीय सडक, ग्रामीण सडक, कृषि सडक र सिँचाई सम्बन्धी सेवा,
- स्थानीय अभिलेख व्यवस्थापन,
- कृषि तथा पशुपालन, कृषि उत्पादन व्यवस्थापन, पशु स्वास्थ्य सम्बन्धी सेवा,
- बेरोजगारको तथ्याङ्क सङ्कलन,
- खानेपानी, साना जलविद्युत आयोजना, वैकल्पिक उर्जा सम्बन्धी सेवा,
- गरिबी निवारण,
- भूमि व्यवस्थापन,
- सञ्चार सेवा,
- विकास सम्बन्धी कार्य ।

## छत्रदेव गाउँ कार्यपालिकाको कार्यालयकोसँगठन संरचना:



## ६. छत्रदेव गाउँ कार्यपालिकाको कार्यालयको दरबन्दी तेरिज:

क्र. सं.	पद	तह	सेवा	समूह	उप समूह	स्वीकृत दरबन्दी	पदपूर्ति	रिक्त	कैफियत
१	प्रमुख प्रशासकीय अधिकृत	८औं	प्रशासन	सा.प्र.		१	१	०	शा.अ.
२	इन्जिनियर	७/८औं	ईन्जि.	सिभिल		१	१	०	छैटौं
३	अधिकृत	७/८औं	शिक्षा	शि.प्र.		१	१	०	छैटौं
४	अधिकृत	७/८औं	प्रशासन	लेखा		१	०	१	
५	अधिकृत	६औं	प्रशासन	सा.प्र.		२	०	२	
६	आन्तरिक लेखा परिक्षक	५औं	प्रशासन	लेखा		१	०	१	
७	सहायक	५औं	प्रशासन	सा.प्र.		४	०	४	
८	कम्प्युटर अपरेटर	५औं	विविध			१	१	०	छैटौं
९	लेखा सहायक	५औं	प्रशासन	लेखा		१	१	०	
१०	प्रा.स.	५औं	शिक्षा	शि.प्र.		१	१	०	
११	हे.अ.	५/६औं	स्वास्थ्य	हे.ई.		१	१	०	जस्वानि
१२	सव इन्जिनियर	५औं	ईन्जि	सिभिल		१	१	०	
१३	अ.सव इन्जिनियर	चौथो	ईन्जि	सिभिल		१	०	१	
१४	स. महिला विकास निरीक्षक	चौथो	विविध			१	१	०	
१५	खा.पा.सा.टे.	चैथो/पांचौं	ईन्जि	सिभिल	स्यानिटरी	१	१	०	करार
कार्यालय तर्फ जम्मा						१९	११	८	

**वडा कार्यालय (८ वटा)**

क्र. सं.	पद	तह	सेवा	समूह	उप समूह	स्वीकृत दरवन्दी	पदपूर्ति	रिक्त	कैफियत
१	सहायक	पाँचौ	प्रशासन	सा. प्र.		३	४	०	२,३,५,८
२	सव-ईन्जिनियर	पाँचौ	इन्जि.	सिभिल		३	०	३	
३	सहायक	चौथो	प्रशासन	सा. प्र.		५	३	२	४,६,७
४	अ.सव-ईन्जिनियर	चौथो	इन्जि.	सिभिल		५	१	४	८
वडा कार्यालय तर्फ जम्मा						१६	८	८	
कुल जम्मा						३५	१९	१६	

**७. गाउँपालिका अन्तर्गतका स्वास्थ्य संस्थाहरुको दरवन्दी तथा पदपूर्तिको अवस्था:**

स्वास्थ्य संस्था	मेडिकल अधिकृत			प्यारामेडिक्स			नर्सिङ			अन्य कर्मचारी			जम्मा		
	दरवन्दी	पूर्ति	करार	दरवन्दी	पूर्ति	करार	दरवन्दी	पूर्ति	करार	दरवन्दी	पूर्ति	करार	दरवन्दी	पूर्ति	करार
चिदिका स्वा.चौ.	०	०	०	३	२	०	२	२	१	०	०	२	५	४	३
बलकोट प्रा.स्वा.के.	१	१	१	४	४	०	४	४	२	२	२	२	११	११	५
दुन्द्रुक आ.स्वा.के.	०	०	०	०	०	१	०	०	१	०	०	१	०	०	३
केरुङ्गा स्वा.चौ.	०	०	०	३	३	०	२	२	०	०	०	१	५	५	१
छत्रगञ्ज स्वा.चौ.	०	०	०	३	२	०	२	२	०	०	०	१	५	४	१
ठुलापोखरा स्वा.चौ.	०	०	०	३	३	०	२	३	०	०	०	२	५	६	२
भगवती स्वा.चौ.	०	०	०	३	३	०	२	१	०	०	०	१	५	४	१
अर्घातोष स्वा.चौ.	०	०	०	३	२	१	२	२	१	०	०	१	५	४	३
स्वास्थ्य शाखा	०	०	०	१	१	०	१	१	०	०	०	०	२	२	०
<b>जम्मा</b>	<b>१</b>	<b>१</b>	<b>१</b>	<b>२३</b>	<b>२०</b>	<b>२</b>	<b>१७</b>	<b>१७</b>	<b>५</b>	<b>२</b>	<b>२</b>	<b>११</b>	<b>४३</b>	<b>४०</b>	<b>१९</b>

**८. छत्रदेव गाउँपालिकाका जनप्रतिनिधिहरु:**

क्र.स.	पद	वडा नं.	नाम	मोबाइल नं.	कैफियत
१	अध्यक्ष		चन्द्र मान श्रेष्ठ	९८४७१५४७०८	
२	उपाध्यक्ष		मनी पन्थी	९८४७१०८३११	
३	वडा अध्यक्ष	१	काजीबाबु ज्ञवाली	९८५७०६३६००	
४	वडा अध्यक्ष	२	शंकर प्रसाद पाण्डे	९८४७१६०४०५	
५	वडा अध्यक्ष	३	तेज प्रसाद खनाल	९८५७०२९१३५	
६	वडा अध्यक्ष	४	भिमलाल खनाल	९८४७०९००७५	
७	वडा अध्यक्ष	५	वालकृष्ण पोखरेल	९८४७३४४५८०	
८	वडा अध्यक्ष	६	कमल पौडेल	९८५७०६६७५०	
९	वडा अध्यक्ष	७	नारायण प्रसाद पाण्डे	९८४१४८३५२४	
१०	वडा अध्यक्ष	८	भिष्म कुँवर	९८५७०६१६८३	
११	कार्यपालिका सदस्य	१	देवकला वि क ताम्राकार	९८४७१८३५९८	
१२	कार्यपालिका सदस्य	३	सुमित्रा भुसाल (पन्त)	९८४७२३५७८६	
१३	कार्यपालिका सदस्य	४	कमला सारुमगर	९८४७०४३३३९	

क्र.स.	पद	वडा नं.	नाम	मोबाइल नं.	कैफियत
१४	कार्यपालिका सदस्य	८	सिता फुल्लेल	९८५४२०४९७	
१५	कार्यपालिका सदस्य	५	श्याम कुमार वि.क.		
१६	कार्यपालिका सदस्य	६	मिना परियार		
१७	सदस्य	१	हरि प्रसाद पाण्डे	९८५७०५७०१७	
१८	सदस्य	१	फिरोज मिया	९८४७२००५८८	
१९	महिला सदस्य	२	गिता भुसाल	९८६०४०७४८६	
२०	दलित महिला सदस्य	२	पार्वती बि.क.	९८४९९१४९६०	
२१	सदस्य	२	वरकत अलि मिया	९८६७१५१२६२	
२२	सदस्य	२	इश्वरी पौडेल	९८४३२२२४२५	
२३	दलित महिला सदस्य	३	सीता वि.क	९८६७८३०३९७	
२४	सदस्य	३	लेखनाथ आईतवारे पाण्डे	९८४४७६३९९६	
२५	सदस्य	३	डिलाराम लामिछाने	९८४७०९०७२९	
२६	दलित महिला सदस्य	४	शारदा कामी	९८६७२७३४७६	
२७	सदस्य	४	रामचन्द्र गौतम	९८४७२५४१७२	
२८	सदस्य	४	प्रकाश बन्जाडे	९८४७४४४६०३	
२९	महिला सदस्य	५	सुजता खत्री	९८४७३५८२०२	
३०	दलित महिला सदस्य	५	जमुना विश्वकर्मा	९८६९४७९४५०	
३१	सदस्य	५	लिलाधर पौडेल	९८४७०६७३४७	
३२	सदस्य	५	गोपाल प्रसाद न्यौपाने	९८६७७४९०५३	
३३	महिला सदस्य	६	मिना न्यौपाने(पाण्डे)	९८४७३८१३६७	
३४	दलित महिला सदस्य	६	सुन्तली वि.क.	९८४७२३३४९९	
३५	सदस्य	६	नारायण पाण्डे	९८४७३१२४०८	
३६	सदस्य	६	विष्णु बहादुर राना	९८४४७६९६१५	
३७	महिला सदस्य	७	शान्ता पाण्डे क्षेत्री	९८४३०२८८४३	
३८	दलित महिला सदस्य	७	सकुन्तला वि.क.	९८४७२३३४९९	
३९	सदस्य	७	धर्म राज पाण्डे	९८४७३०९३४७	
४०	सदस्य	७	राम लाल पाण्डे	९८४७१४७००४	
४१	दलित महिला सदस्य	८	रमा वि.क.	९८४७१५४४४३	
४२	सदस्य	८	कृष्ण बहादुर खत्री	९८४७११४५७१	
४३	सदस्य	८	होम प्रसाद श्रेष्ठ	९८४७११४७४९	

## ९. छत्रदेव गाउँ कार्यपालिकाको कार्यालयमा कार्यरत कर्मचारीहरुको विवरणः

क्र. सं.	कर्मचारीको नाम थर	हालको पद	जिम्मेवारी (शाखा/इकाई)	स्थायी ठेगाना	सम्पर्क नं.	ईमेल
१	राजन पाण्डे	प्रमुख प्रशासकीय अधिकृत		रेसुङ्गा, गुल्मी	९८५७०६६९७१	
२	बुद्धि राम न्यौपाने	जनस्वास्थ्य निरीक्षक	स्वास्थ्य, विपद, सूचना अधिकारी	छत्रदेव -७, अर्घाखाँची	९८५७०६६९७३	nbuddhiram2072@gmail.com
३	शिवबहादुर सुनार	कम्प्युटर अधिकृत, छैठौं	प्रशासन, जिन्सी	धुर्कोट -२ गुल्मी	९८५७०६६६०१	sudama.shiva@gmail.com
४	साजन पाण्डे	ईन्जिनयर, छैठौं	पूर्वाधार विकास	छत्रदेव -७, अर्घाखाँची	९८४११६२२७७	sajanpandey61@gmail.com
५	तुल्सीराम न्यौपाने	शिक्षा अधिकृत, छैठौं	शिक्षा युवा तथा खेलकूद	पाणिनि, अर्घाखाँची	९८५७०६६६३७	assemneupane@gmail.com
६	सन्तोष भुसाल	रोजगार संयोजक	प्रधानमन्त्री रोजगार, सहकारी, सा.सु.	छत्रदेव -४, अर्घाखाँची	९८६७४९९६३६	santubhusal23@gmail.com
७	कृष्ण प्रसाद पन्थी	सहायक, पाचौं	उद्योग वाधिज्य, खरिद इकाई	छत्रदेव -५, अर्घाखाँची	९८४१५८७१६५	panthi2@gmail.com
८	सानुमार्याँ के.सी.	लेखा सहायक	आर्थिक प्रशासन	मदाने, गुल्मी	९८६७१९५९५७	acchhatradev@gmail.com

क्र. सं.	कर्मचारीको नाम थर	हालको पद	जिम्मेवारी (शाखा/इकाई)	स्थायी ठेगाना	सम्पर्क नं.	ईमेल
९	अस्मिता घिमिरे	क्षयरोग संयोजक	क्षयरोगमुक्त अभियान	सैनामैना		
१०	पार्वती पाण्डे	सब-ईञ्जिनियर, पाचौँ	पूर्वाधार विकास	तिलोत्तमा -४, रुपन्देही	९८६७२२७२३५	parupandey.pp@gmail.com
११	मेनका भुसाल	प्राबिधिक सहायक, पाचौँ	शिक्षा युवा तथा खेलकूद	छत्रदेव -२, अर्घाखाँची	९८६१३०१२२९	menakabhusal937@gmail.com
१२	स्मृती गौतम	स्टाफ नर्स	स्वास्थ्य	सैनामैना - रुपन्देही	९८४७४६७०७४	smritigautam51@gmail.com
१३	सरिता कुमारी शाही	प्राबिधिक सहायक पाचौँ	कृषि	कमलबजार -६, अछाम	९७६५२७५५६८	saritashah816@gmail.com
१४	शंकर ररजाल	प्राबिधिक सहायक पाचौँ	प्रधानमन्त्री रोजगार, पूर्वाधार	मालारानी -४, अर्घाखाँची	९८४७१०९२८५	shankar.shrijana919@gmail.com
१५	धनमार्थी श्रेष्ठ	MIS अपरेटर	सामाजिक सुरक्षा	छत्रदेव -७, अर्घाखाँची	९८४७३६००३७	dhanamaya74@gmail.com
१६	उमानाथ पन्थी	ना.प.स्वा.प्रा., चौथो	पशु सेवा	छत्रदेव -२, अर्घाखाँची	९८४७४७५३४९	umanathpanthi42@gmail.com
१७	शारदा वि.क.	स.म.वि.नि., चौथो	म. बालबालिका तथा समाजकल्याण	धुर्कोट -२ गुल्मी	९८४७१०८५६२	sharada.shishasu@gmail.com
१८	हरि प्रसाद खनाल	खा.पा.स.टे	पूर्वाधार विकास	छत्रदेव -२, अर्घाखाँची	९८५७०६२९८३	khanalhari70@yahoo.com
१९	खडानन्द भुसाल	उद्यम विकास सहजकर्ता	MEDPA, राजस्व	सन्धिखर्क, अर्घाखाँची	९८४७३६०१४९	kbhusal141@gmail.com
२०	बाबुराम भट्टराई	ह.स.चा.		रेसुङ्गा -७, गुल्मी	९८४७३०९३७४	
२१	प्रकाश पाण्डे	ह.स.चा.		छत्रदेव -७, अर्घाखाँची	९८६७१७४२३३	
२२	के शव पौडेल	का.स.		छत्रदेव -५, अर्घाखाँची	९८६७२३८९३४	
२३	सजजय ब. राना क्षेत्री	का.स.		छत्रदेव -५, अर्घाखाँची	९८४७३६२३७५	
२४	बिष्णु पोख्रेल	का.स.		छत्रदेव -५, अर्घाखाँची	९८६९४७९९३५	

## १०. वडागत कर्मचारी विवरणः

वडा नं. १, विदिका		
नाम	पद	सम्पर्क नं.
शालिकराम पाण्डे	वडा सचिव	९८६७२६०६२७
शारदा पन्थी	सामाजिक परिचालक	९८६७२९२०९५
नारायण ज्ञवाली	कार्यालय सहयोगी	९८४७४४५७९३
वडा नं. २, बल्कोट		
कृष्ण प्रसाद श्रेष्ठ	वडा सचिव	९८५७०६८९१८
ताराबहादुर वि.क.	कार्यालय सहायक	९८६७२७३४३०
निसा श्रेष्ठ	कार्यालय सहयोगी	९८४७३५३९६०
वडा नं. ३, बल्कोट, दुन्दुक्त		
प्रकाश खड्का	वडा सचिव	
दुर्गा प्रसाद पन्थी	कार्यालय सहायक	९८४७९६४४२५
चिरञ्जिवि खनाल	कार्यालय सहयोगी	९८६००९२३४५३
वडा नं. ४, केरुङ्गा		
भाष्कर आचार्य	वडा सचिव	९८४७४६९९००
सिता पराजुली	सामाजिक परिचालक	९८४७४०००७
भोलानाथ खनाल	कार्यालय सहयोगी	९८
मिनु सारु	कार्यालय सहयोगी	९८४७४४९९७०
वडा नं. ५, छत्रगञ्ज		
पुष्पराज भण्डारी	वडा सचिव	९८९८२०२९०९
खिमा पौडेल	सामाजिक परिचालक	९८४७२८४०२४
गोमा थापा	कार्यालय सहयोगी	९८४७५८४२८६
वडा नं. ६, ठूलापोखरा		



मणिराम विश्वकर्मा	वडा सचिव	९८४७१०९८३८
शारदा बन्जाडे	सामाजिक परिचालक	९८४७३९००३८
विन्दु भण्डारी	सामाजिक परिचालक	
जुना गैरे	कार्यालय सहयोगी	
<b>वडा नं. ७, भगवती</b>		
रविना बस्याल	वडा सचिव	
धना पाण्डे	सामाजिक परिचालक	९८४७३५४७५८
तारा प्रसाद न्यौपाने	कार्यालय सहयोगी	
<b>वडा नं. ८, अर्घातोष</b>		
दुर्गा बहादुर कुँवर	वडा सचिव	
उषा पाण्डे	अ. सब-ईञ्जिनियर	९८६७८५२२२८
गोमा बन्जाडे	सामाजिक परिचालक	९८५७०६३०३९
देव बहादुर खत्री	कार्यालय सहयोगी	९८४७१०८६८३

## ११. छत्रदेव गाउँपालिका अन्तर्गतका स्वास्थ्य संस्थामा कार्यरत कर्मचारीको विवरणः

सि.नं.	नाम थर	पद	ठेगाना	सम्पर्क नम्बर	कैफियत
१	सालिक राम पाण्डे	सि.अ.हे.व.	चिदिका स्वास्थ्य चौकी	९८६७२६०६२७	
२	गिता पौडेल	सि.अ.न.मी	चिदिका स्वास्थ्य चौकी		
३	नितु कुमारी शाह	अ.न.मी.	चिदिका स्वास्थ्य चौकी		
४	कल्पजा कुमारी जोशी	हे.अ.	चिदिका स्वास्थ्य चौकी		
५	मैना पौडेल	अ.न.मी.	चिदिका स्वास्थ्य चौकी		करार
६	मधु पन्त	का.स.	चिदिका स्वास्थ्य चौकी		करार
७	गंगा खनाल	का.स.	नेटी आधारभूत स्वास्थ्य सेवा केन्द्र		काम करार
८	डा.वैभव पाण्डे	मे.अ.	बल्कोट प्राथमिक स्वास्थ्य केन्द्र		
९	डा. आरोग्य खनाल	मे.अ.	बल्कोट प्राथमिक स्वास्थ्य केन्द्र		करार
१०	बिष्णु खनाल	ज.स्वा.नि.	बल्कोट प्राथमिक स्वास्थ्य केन्द्र	९८५१११५५४१	
११	गायत्री शर्मा	स्टाफ नर्स	बल्कोट प्राथमिक स्वास्थ्य केन्द्र		
१२	यादव खनाल	सि.अ.हे.व.	बल्कोट प्राथमिक स्वास्थ्य केन्द्र	९८५७०६९६६३	
१३	बसन्ता थापा	सि.अ.न.मी.	बल्कोट प्राथमिक स्वास्थ्य केन्द्र		
१४	बिष्णु थापा	सि.अ.न.मी.	बल्कोट प्राथमिक स्वास्थ्य केन्द्र	९८४३०६७६५०	अध्ययन विदा
१५	यामुना पाण्डे खनाल	सि.अ.न.मी.	बल्कोट प्राथमिक स्वास्थ्य केन्द्र		
१६	हरीहर पराजुली	सि.अ.हे.व.	बल्कोट प्राथमिक स्वास्थ्य केन्द्र	९८४७५५०४४६	
१७	होमनाथ बि.क.	ब.ल्या.अ.	बल्कोट प्राथमिक स्वास्थ्य केन्द्र	९८४८९५९६०२	
१८	सुमित्रा जि.सी.	अ.हे.व.	बल्कोट प्राथमिक स्वास्थ्य केन्द्र		
१९	मल्लिका बस्याल	अ.न.मी.	बल्कोट प्राथमिक स्वास्थ्य केन्द्र	९८४७४४१५८	
२०	सिता थापा	अ.न.मी.	बल्कोट प्राथमिक स्वास्थ्य केन्द्र		बर्थिङ करार
२१	खुम कुमारी थापा	का.स.	बल्कोट प्राथमिक स्वास्थ्य केन्द्र		बर्थिङ करार
२२	रेनु खनाल	का.स.	बल्कोट प्राथमिक स्वास्थ्य केन्द्र	९८४७४००६७६	करार
२३	निरा बोगटी	का.स.	बल्कोट प्राथमिक स्वास्थ्य केन्द्र		करार
२४	सरस्वती अधिकारी	अ.हे.व.	दुन्द्रुक आधारभूत स्वास्थ्य सेवा केन्द्र	९८४७१८२८७१	करार
२५	अस्मिता पाण्डे	अ.न.मी.	दुन्द्रुक आधारभूत स्वास्थ्य सेवा केन्द्र		दरबन्दी करार
२६	विमला पाण्डे	का.स.	दुन्द्रुक आधारभूत स्वास्थ्य सेवा केन्द्र		करार
२७	हरि प्रसाद पोखरेल	सि.अ.हे.व.अ.	केरुङ्गा स्वास्थ्य चौकी	९८४७३२०७२२	
२८	कमला खनाल	सि.अ.न.मी.	केरुङ्गा स्वास्थ्य चौकी	९८४७१६०७४१	

सि.नं.	नाम थर	पद	ठेगाना	सम्पर्क नम्बर	कैफियत
२९	सावित्रा खनाल न्यौपाने	सि.अ.हे.व.	केरुङ्गा स्वास्थ्य चौकी	९८४४७२९२१६	
३०	मेघ राज न्यौपाने	सि.अ.हे.व.	केरुङ्गा स्वास्थ्य चौकी	९८४८०८८६९१	
३१	सरस्वती पोखरेल	सि.अ.न.मी.	केरुङ्गा स्वास्थ्य चौकी	९८६९३१३०९७	
३२	शारदा पन्त पाण्डे	का.स.	केरुङ्गा स्वास्थ्य चौकी		काम करार
३३	प्रकाश पोखरेल	ज.स्वा.नि.	छत्रगञ्ज स्वास्थ्य चौकी	९८४७२३२०८०	
३४	यमुना ज्ञवाली	सि.अ.न.मी.	छत्रगञ्ज स्वास्थ्य चौकी		
३५	मिना पन्थी	अ.न.मी.	छत्रगञ्ज स्वास्थ्य चौकी		
३६	मिना घिमिरे	सि.अ.हे.व.	छत्रगञ्ज स्वास्थ्य चौकी	९८४४७१९३३३	
३७	उमाकान्त पोखरेल	का.स.	छत्रगञ्ज स्वास्थ्य चौकी		करार
३८	विश्वदेव न्यौपाने	सि.अ.हे.व.अ.	तुलापोखरा स्वास्थ्य चौकी	९८४७०३४२७६	
३९	कल्पना न्यौपाने	सि.अ.हे.व.अ.	तुलापोखरा स्वास्थ्य चौकी	९८४७३२९५४४	
४०	रमा पाण्डे	सि.अ.न.मी.	तुलापोखरा स्वास्थ्य चौकी	९८४४७२७६२१	
४१	राम बहादुर परियार	सि.अ.हे.व.	तुलापोखरा स्वास्थ्य चौकी	९८४७१८५३४६	
४२	दिपा चौधरी	अ.न.मी.	तुलापोखरा स्वास्थ्य चौकी		
४३	ललिता पाण्डे	अ.न.मी.	तुलापोखरा स्वास्थ्य चौकी		कामकाज सरुवा
४४	कृष्ण पाण्डे	का.स.	तुलापोखरा स्वास्थ्य चौकी	९८४४७२४७१९	करार
४५	सबिता पन्थी	का.स.	तुलापोखरा स्वास्थ्य चौकी		काम करार
४६	कमल प्रसाद श्रेष्ठ	सि.अ.हे.व.अ.	भगवती स्वास्थ्य चौकी	९८६७१३४५९०	
४७	दिपक पाण्डे	सि.अ.हे.व.	भगवती स्वास्थ्य चौकी	९८४३२६००३३	
४८	कृष्ण प्रसाद पौडेल	सि.अ.हे.व.	भगवती स्वास्थ्य चौकी	९८६७१२७८०७	
४९	बिभा कुमारी शाह	अ.न.मी.	भगवती स्वास्थ्य चौकी		
५०	अनिता पाण्डे	का.स.	भगवती स्वास्थ्य चौकी		काम करार
५१	बिष्णु प्रसाद पौडेल	सि.अ.हे.व.अ.	अर्घातोष स्वास्थ्य चौकी	९८५७०६१९९७	
५२	विजय श्रेष्ठ	जनस्वास्थ्य नीरिक्षक	अर्घातोष स्वास्थ्य चौकी	९८५८४८५६१३	
५३	पार्वता पाण्डे	सि.अ.न.मी.	अर्घातोष स्वास्थ्य चौकी	९८४७५८३१४४	
५४	हुमकला श्रेष्ठ	अ.न.मी.	अर्घातोष स्वास्थ्य चौकी	९८६७२३८१३२	बर्थिङ करार
५५	प्रतिभा घर्ति श्रेष्ठ	अ.न.मी.	अर्घातोष स्वास्थ्य चौकी		
५६	सागर खत्री	अ.हे.व.	अर्घातोष स्वास्थ्य चौकी	९८६७८३१५१५	काम करार
५७	वावुराम पौडेल	का.स.	अर्घातोष स्वास्थ्य चौकी	९८४७२२७८४६	करार

## १२. शिक्षण संस्था विवरणः

क्र.सं.	विवरण	संख्या	कैफियत
१	माध्यमिक तह	८	
२	आधारभूत तह	२९	
३	बालविकास केन्द्र	८	
४	संस्थागत विद्यालय	६	
५	सामुदायिक सिकाई केन्द्र	२	
६	धार्मिक विद्यालय	२	
७	क्याम्पस	१	
८	प्राविधिक शिक्षालय	१	

❖ शिक्षक दरबन्दी विवरण:

क्रस.	शिक्षक विवरण	दरबन्दी	राहत	जम्मा
१	मा.वि.तह	३१	९	४०
२	नि.मा.वि.तह	३३	१४	४७
३	प्रा.वि.तह	१३८	२७	१६५
४	वालविकास	४६		
५	कार्यालय सहयोगी	३८		
६	सामुदायिक सिकाइ केन्द्र परिचालिका	२		
७	उ.मा.वि दरबन्दी राहत	१०		

१३. छत्रदेव गाउँपालिका अन्तर्गत स्वास्थ्य सेवाको संरचना:

सि.नं.	विवरण	संख्या	कैफियत
१	अस्पताल	०	१५ शैय्याको आधारभुत अस्पतालको निर्माण प्रक्रियामा रहेको
२	प्राथमिक स्वास्थ्य केन्द्र	१	
३	स्वास्थ्य चौकी	६	
४	आधारभूत स्वास्थ्य सेवा केन्द्र (BHCC)	१	
५	सामुदायिक स्वास्थ्य इकाई (CHU)	२	
६	खोप क्लिनिक (EPI Clinic)	२३	
७	गाउँघर क्लिनिक (PHC-ORC Clinic)	९	
८	सामुदायिक महिला स्वास्थ्य स्वयंसेविका	१३०	
९	स्वास्थ्य आमा समूह	१३०	

१४. छत्रदेव गाउँपालिका अन्तर्गतका विद्यालयहरू:

छत्रदेव गाउँपालिका अन्तर्गतका विद्यालयहरूमा अध्ययनरत विद्यार्थीहरूको इ-मिस अनुसारको संख्यात्मक विवरण:

क्र. सं.	विद्यालय	प्रकार	तह	ठेगाना	विद्यार्थी संख्या			प्रधानाध्यापकको नाम थर	सम्पर्क नं.
					छात्रा	छात्र	जम्मा		
१	श्री देवीडाँडा आ.वि.	सामुदायिक	आ.वि.	छत्रदेव-१	२८	२८	५६	धर्मराज पाण्डे	९८४७१०८७८५
२	श्री इश्वरी आ.वि.	सामुदायिक	आ.वि.	छत्रदेव-१	२१	२१	४२	कमल ज्ञवाली	९७४७०२२१८४
३	श्री जनकल्याण आ.वि.	सामुदायिक	आ.वि.	छत्रदेव-१	३४	२५	५९	केशव ज्ञवाली	९८४७३३१४६५
४	श्री बालविकास आ.वि.	सामुदायिक	आ.वि.	छत्रदेव-१	३२	१८	५०	सोफिया मिया	९८६७४८११००
५	श्री आदर्श आ.वि.	सामुदायिक	आ.वि.	छत्रदेव-१	५६	४५	१०१	डोल ब घर्ति	९८४७०१५८०९
६	श्री स्थानीय आ.वि.	सामुदायिक	आ.वि.	छत्रदेव-१	२९	४६	७५	कृष्णराज पन्थी	९८४७१३००७८
७	श्री चन्द्र मा.वि.	सामुदायिक	मा.वि.	छत्रदेव-१	१२२	८७	२०९	भेषराज खनाल	९८४७१०८६०८
८	श्री अर्जुन आ.वि.	सामुदायिक	आ.वि.	छत्रदेव-२	३२	३२	६४	सालिम मिया	९८४७१८१६६६
९	श्री हिमालयन इ. बो. स्कुल	संस्थागत	मा.वि.	छत्रदेव-२	१२१	१९२	३१३	यमलाल पाण्डे	९८४७१८३६२६
१०	श्री जनजागृति आ.वि.	सामुदायिक	आ.वि.	छत्रदेव-२	२०	२३	४३	सरस्वती पौडेल	९८४७३९२६१२
११	श्री शिवशक्ति बालविकास केन्द्र	सामुदायिक	आ.वि.	छत्रदेव-२	८	११	१९	मन्जु मिया	९८६७१६२०५६
१२	श्री काभ्रे बाल विकास केन्द्र	सामुदायिक	आ.वि.	छत्रदेव-२	८	१०	१८	मनिसा पौडेल	९८४४७०९५२९
१३	श्री कृष्ण आ.वि.	सामुदायिक	आ.वि.	छत्रदेव-३	१३	१९	३२	पार्वता पाण्डे	९८४४७४०३८६

क्र.	विद्यालय	प्रकार	तह	ठेगाना	विद्यार्थी संख्या			प्रधानाध्यापकको	सम्पर्क नं.
१४	श्री अम्मर आ.वि.	सामुदायिक	आ.वि.	छत्रदेव-३	१२	१८	३०	बिमला पाण्डे	९८४७१५९७७९
१५	श्री जगतमाता आ.वि.	सामुदायिक	आ.वि.	छत्रदेव-३	१२१	११३	२३४	केशव खनाल	९८४७१७१३५६
१६	श्री जनशान्ती आ.वि.	सामुदायिक	आ.वि.	छत्रदेव-३	३३	२७	६०	शिव ब. कुमाल	९८४३२२०५२५
१७	श्री दिप आ.वि.	सामुदायिक	आ.वि.	छत्रदेव-३	४	६	१०	इन्दिरा खनाल	९८४९८३६३७७
१८	श्री शहिद मे. बोर्डिङ्ग स्कुल	संस्थागत	मा.वि.	छत्रदेव-४	७३	११२	१८५	बिक्रम भुसाल	९८४७५१८०७८
१९	श्री नवज्योती आ.वि.	सामुदायिक	आ.वि.	छत्रदेव-४	३	४	७	पुस्पा पराजुली	९८४७१८३१५४
२०	श्री जनशान्ती बालविकास केन्द्र	सामुदायिक	आ.वि.	छत्रदेव-४	१	५	६	माया भुसाल	९८४७३८१४७२
२१	श्री राम आ.वि.	सामुदायिक	आ.वि.	छत्रदेव-४	४१	३९	८०	लक्ष्मण खनाल	९८४७०७२६७०
२२	श्री चन्द्रज्योती आ.वि.	सामुदायिक	आ.वि.	छत्रदेव-४	१०	७	१७	पुस्पादेवी गैरे	९८४७४३९८२६
२३	श्री कालिका बोर्डिङ्ग	संस्थागत	मा.वि.	छत्रदेव-४	५९	६८	१२७		९८४७०७०२९७
२४	श्री शारदा मा.वि.	सामुदायिक	मा.वि.	छत्रदेव-४	८७	८२	१६९	नरेन्द्र यादव	९८४५८६८८२१
२५	श्री महेन्द्र विद्याबोध मा.वि.	सामुदायिक	मा.वि.	छत्रदेव-४	१२६	११६	२४२	दिनानाथ पराजुलि	९८५७०६३३४८
२६	श्री छत्रेश्वर बाल विकास केन्द्र	सामुदायिक	आ.वि.	छत्रदेव-५	४	६	१०	उमा रायमाझि	९८६७४२३०२२
२७	ज्योती बाल विकास केन्द्र	सामुदायिक	आ.वि.	छत्रदेव-५	४	४	८	पुस्पा पन्थी	९८४७५०८२९८
२८	श्री जनजागृती आ.वि.	सामुदायिक	आ.वि.	छत्रदेव-५	१४	११	२५	चिन्तामणि खनाल	९८४७४४३०८८
२९	श्री सार्वजनिक मा.वि.	सामुदायिक	मा.वि.	छत्रदेव-५	१३७	१३५	२७२	प्रेम नारायण पाण्डे	९८४७४९३२३८
३०	श्री सरस्वती आ.वि.	सामुदायिक	आ.वि.	छत्रदेव-५	२१	१८	३९	पशुराम पाण्डे	९८४७१८२४०५
३१	श्री ने.रा.देववाणी आ.वि.	सामुदायिक	आ.वि.	छत्रदेव-५	६	४	१०	पार्वति भुसाल	९८६०९४५२८३
३२	श्री पपुलर इ. बोर्डिङ्ग स्कुल	संस्थागत	आ.वि.	छत्रदेव-५	७२	८०	१५२	केशरजंग रायमाझी	
३३	श्री ने.रा.मा.वि.	सामुदायिक	आ.वि.	छत्रदेव-६	१३१	१२९	२६०	दुर्गा आचार्य	९८५७०६३०९५
३४	श्री सरस्वती आ.वि.	सामुदायिक	आ.वि.	छत्रदेव-६	६२	५८	१२०	गोपालप्रसाद पौडेल	९८५७०६३८५५
३५	श्री भगवती आ.वि.	सामुदायिक	आ.वि.	छत्रदेव-६	४२	४१	८३	ठाकुर प्रसाद पन्थी	९८४७१०९५२६
३६	श्री जिवनज्योती आ.वि.	सामुदायिक	आ.वि.	छत्रदेव-६	४०	५९	९९	चिन्तामणि खनाल	९८४७३२००१८
३७	श्री मालिका बोर्डिङ्ग स्कुल	संस्थागत	मा.वि.	छत्रदेव-६	५५	९८	१५३	धनिश्वर पाण्डे	
३८	श्री सेट्टारी बालविकास केन्द्र	सामुदायिक	आ.वि.	छत्रदेव-६	४	३	७	गीता पराजुली	९८४७४०१६१६
३९	श्री अर्टारी बालविकास केन्द्र	सामुदायिक	आ.वि.	छत्रदेव-६	५	९	१४	सान्ता पाण्डे	९८६७७८९१४३
४०	श्री सर्वोदय आ.वि.	सामुदायिक	आ.वि.	छत्रदेव-७	२१	१०	३१	गोकर्ण फुल्लेल	९८४७२३४६२८
४१	श्री जनसेवा आ.वि.	सामुदायिक	आ.वि.	छत्रदेव-७	३९	२१	६०	सरस्वी पाण्डे	९८४७१३७१६५
४२	श्री भगवती आधारभुत विद्यालय	सामुदायिक	आ.वि.	छत्रदेव-७	२४	३३	५७	टंक प्रसाद अर्याल	९८४७१८३८२५
४३	श्री सरस्वती मा.वि	सामुदायिक	मा.वि.	छत्रदेव-७	९७	१३४	२३१	ठाकुर प्रसाद पाण्डे	९८५७०६४२२०
४४	श्री जनकल्याण मा.वि.	सामुदायिक	मा.वि.	छत्रदेव-७	९५	११५	२१०	कविराम अधिकारि	९८५७०६३८९७
४५	श्री शिवालय बालविकास केन्द्र	सामुदायिक	आ.वि.	छत्रदेव-७	५	१०	१५	कमला श्रेष्ठ	९८४४७२८८११
४६	श्री भगवती आधारभुत विद्यालय	सामुदायिक	आ.वि.	छत्रदेव-८	११	२२	३३	पसुपति मरासीनि	९८४७४४२९५२
४७	श्री नरेश आ.वि.	सामुदायिक	आ.वि.	छत्रदेव-८	५१	५४	१०५	कमला बण्जाडे	९८४७१५६४१२
४८	श्री परमार्थी आ.वि.	सामुदायिक	आ.वि.	छत्रदेव-८	६४	५६	१२०	अमर ब. पाण्डे	९८४७३६२२६८
४९	श्री सरस्वती मा.वि.	सामुदायिक	मा.वि.	छत्रदेव-८	९२	९४	१८६	महेन्द्र कुमार श्रेष्ठ	९८५७०६१६५५
५०	श्री एकता आ.वि.	सामुदायिक	आ.वि.	छत्रदेव-८	४	११	१५	राजु सेजवाल	९८४७३५९८११
जम्मा					२१९४	२३६९	४५६३		



(ख) आ.व. २०८१/८२ (२०८१/०४/०१-२०८१/०६/३०) सम्म सङ्कलित राजस्व सम्बन्धी विवरणः

क्र.सं.	राजस्व संकेत	राजस्व शीर्षक	रकम
१	११३१३	सम्पती कर	५१,३००.००
२	११३१४	भुमिकर/मालपोत	७४,९८६.६९
३	११३१७	वहाल कर	३०,३२१.००
४	११३१८	वहाल विटौरी कर	३००.००
५	११६३१	कृषितथा पशुजन्य वस्तुको व्यावसायिक कारोवारमा लाग्ने कर	१,५४,५००.००
६	१४२२९	अन्य प्रशासनिक सेवा शुल्क	९,०००.००
७	१४२४३	सिफारिश दस्तुर	४,५२,१००.००
८	१४२४४	व्यक्तिगत घटना दर्ता दस्तुर	७५,५००.००
९	१४२४५	नाता प्रमाणित दस्तुर	१७,८००.००
१०	१४२४९	अन्य दस्तुर	२,७१,२०६.९३
११	१४२५३	व्यावसाय रजिष्ट्रेशन दस्तुर	२५,७२०.००
१२	१४३१२	प्रशासनिक दण्ड, जरिवाना र जफत	१०,६००.००
१३	१४६११	व्यवसाय कर	८९,२७५.००
१४	१५१११	बेरूजू	९७,१२६.००
१५	३३३६६	दहत्तर बहत्तर शुल्क	३,७८०.००
<b>जम्मा</b>			<b>१३,६३,५१५.६२</b>

(क) स्वास्थ्य शाखाः

- आ.व. २०८१/०८२ को श्रावणदेखि आश्विनसम्म स्वास्थ्य शाखा अन्तर्गत सञ्चालित क्रियाकलापहरूको विवरणः

क्र.सं.	विवरण	सम्पन्न मिति
१	स्तनपान सप्ताह सम्बन्धी जनचेतनामूलक क्रियाकलाप सबै स्वास्थ्य संस्था, खोप केन्द्र, गाउँघर क्लिनिक तथा समुदायमा सञ्चालन गरिएको	श्रावण १७ देखि २३ सम्म
२	आ.व. २०८०/०८१ को वार्षिक समीक्षा तथा योजना तर्जुमा कार्यक्रम	२०८१/०४/३०
३	डेङ्गी लगायतका कोटजन्य रोगहरूको बारेका सरोकारवालाहरूका लागि अभिमुखीकरण कार्यक्रम	२०८१/०५/०२
४	क्षयरोग नियन्त्रण कार्यक्रमको आ.व. २०८०/०८१ को दोश्रो अर्द्धवार्षिक तथा वार्षिक समीक्षा	२०८१/०५/०७
५	विश्व रेविज दिवसका अवसरमा स्वास्थ्यकर्मीहरूका लागि जुनोटिक रोग सम्बन्धी अभिमुखीकरण तथा अन्तरक्रिया	२०८१/०६/१२
६	स्वास्थ्य कार्यालयको सहयोगमा समुहलाई कोभिड-१९ वरुद्धको खोप अभियान	२०८१/०६/०७ देखि ११ सम्म

आ.व. २०८१/०८२ को श्रावण देखि आश्विन सम्ममा स्वास्थ्य शाखा र मातहतका निकायहरुबाट प्रदान गरिएको सेवा सम्बन्धी विवरणः

क्र. सं.	विवरण	सेवाग्राहीको संख्या			कैफियत
		महिला	पुरुष	जम्मा	
१	नयाँ सेवाग्राही	४५७६	३०३६	७६१२	
२	जम्मा सेवाग्राही/नयाँ तथा पुरानो	६४८९	४५३५	११०२४	
३	ज्येष्ठ नागरिक सेवाग्राही	१९८४	१७७०	३७५४	
४	बहिरंग सेवाका सेवा ग्राही नयाँ	४३२५	२९४४	७२६९	
५	बहिरंग सेवाका सेवा ग्राही पुरानो	२७०५	२०४७	४७५२	
६	नियमित खोप सेवा प्रदान गरिएको	२५७	३१७	५७४	
७	पूर्ण खोप पाएका बालबालिका	३१	५२	८३	
८	बृद्धि अनुगमन गरेको नयाँ ०-२३ महिनाका बालबालिका	२६	३८	६४	
९	बृद्धि अनुगमन गरेको पुराना ०-२३ महिनाका बालबालिका	४६९	६२९	१०९८	
१०	पहिलो पटक गर्भजाँच गरेको संख्या	४८		४८	
११	प्रोटोकल बमोजिम चार पटक गर्भजाँच गरेको संख्या	६०		६०	
१२	प्रोटोकल बमोजिम आठ पटक गर्भजाँच गरेको संख्या	५४		५४	
१३	स्वास्थ्य संस्थामा प्रसूती गराएको संख्या	२९		२९	
१४	स्वास्थ्य संस्थामा CB-IMNCI मा सेवा दिएको	१९८	१७४	३७२	
१५	कण्डम वितरण गोटा			२०६२०	
१६	प.नि. साधन नयाँ प्रयोगकर्ता			७४	
१७	प.नि. साधन लगातार प्रयोगकर्ता			१२०५	
१८	यस वर्षमा दर्ता भएका क्षयरोगी	२	०	२	
१९	यस वर्षमा दर्ता भएका कुष्ठरोगी	०	०	०	
२०	गाउँघर क्लिनिक			१०४८	
२१	म.स्वा.से.			५१६०	
२२	विपन्न नागरिक उपचार कोष सिफारिस	८	४	१२	
२३	प्रदेश स्वास्थ्य उपचार विशेष सिफारिस	०	२	२	
२४	अति असाध्य रोग राहत सिफारिस	३	५	८	

### (ख) शिक्षा शाखाः

शिक्षा युवा तथा खेलकुद शाखाबाट आ.व. २०८०/०८१ मा सञ्चालित क्रियाकलापको प्रगतीः

क्र.सं.	कार्यक्रमको नाम	कैफियत
१	गाउँ शिक्षा योजना निर्माण	अन्तिम चरणमा
२	विद्यार्थी, शिक्षक तथा विद्यालय सम्मान कार्यक्रम सम्पन्न	<ul style="list-style-type: none"> <li>विद्यार्थी सम्मान: आ.वि. - ४, SEE -४, +2 -२</li> <li>विद्यालय सम्मान: ८ वटा</li> <li>अवकास शिक्षक: ९ जना</li> </ul>
३	शिक्षकहरुको तलबी प्रतिवेदन	१६३ जना शिक्षक
४	शिक्षकहरुको का.स.मु. मूल्याङ्कन गरी पठाईएको	१४२ जना शिक्षक
५	प्रधानाध्यापक बैठक	-
६	प्रथम चौमासिक तलब निकास	रु. ४,८६,२८,११७/९०

## (ग) सडक तथा अन्य पूर्वाधार विकास इकाइ

- आ.व. २०८०/०८१ को प्रथम त्रैमासिकमा सम्पादन भएका कार्यहरू

क्र. सं.	क्रियाकलाप	पहिलो त्रैमासिक		
		श्रावण	भाद्र	आश्विन
१	आ.व. २०८१/०८२ का श्रावण महिनामा अर्घाखाँची जिल्लाको स्वीकृत दररेट प्रयोग गरी दर विश्लेषण तयार गरिएको ।			
२	आ.व. २०८१/०८२ को मनसुनजन्य विपद तथा त्यसबाट सिर्जित क्षतिको मर्मतका लागि ल.ई. तयार गरी बाटो मर्मत तथा अन्य मर्मत कार्यहरू सञ्चालन गरियो ।			
३	आ.व. २०८१/०८२ को गा.पा.भरका सम्पूर्ण मोटरबाटो सोहोर्ने कार्यका लागि E-Bid मार्फत ठेक्का आह्वान गरी कार्य सञ्चालन भएकव साथै मर्मत कार्य अन्तिम चरणमा रहेको			
४	आ.व. २०८१/०८२ का ठूला आयोजनाहरूको ल.ई. तयार गरि E-Bid मार्फत २ वटा बोलपत्र र १० वटा दरभाउपत्र ठेक्का आवहान भएको ।			
५	आ.व. २०८०/८१ देखि म्याद थप भई निर्माण कार्य निरन्तर भईरहेको माझकोट कालिका भगवती मन्दिर भाद्रमा निर्माण सम्पन्न भएको ।			
६	बहुवर्षिय आयोजना बरारुख-हेल्थपोष्ट-वडाकार्यालय-कुँवरका चौपारी मो.बा. पिच कार्यको निरन्तर भईरहेको साथै पिच कार्य सुरु भएको ।			
७	प्रशासकीय भवन निर्माण कार्य भईरहेको ।			
८	उपभोक्ता समितिबाट सञ्चालन हुने विभिन्न आयोजनाहरूको ल.ई. तयार गरि सम्झौता र निर्माण कार्य अगाडी बढेको ।			

## (घ) कानूनी मामिला ईकाई:

गत आ.व.को अ.ल्या. सहित कुल पेश भएका उजुरी संख्या	दरपिट गरिएको संख्या	उजुरी फिर्ता/संख्या	मेलमिलाम हुन नसकी सम्बन्धित निकायमा पठाईएको संख्या	उजुरी फर्छ्यौट भई लगत कट्टा गरिएको संख्या	छलफलको क्रममा रहेको संख्या	कारवाही नभएको संख्या
२+३=५	०	०	२	०	५	०

## (ङ) सहकारी विवरण:

- गाउँपालिका मातहतका सहकारीहरूको संख्या ३० वटा



(च) पञ्जीकरण इकाई:

- सामाजिक सुरक्षा तर्फको संक्षिप्त विवरण (२०८१ श्रावणदेखि असोजसम्म)

समुह	गत आ.व. बाट नविकरण भएको संख्या (१)	पहिलो त्रैमासिक		
		नयाँ थप संख्या (२)	लगत कट्टा (३)	जम्मा कायम संख्या (क=१+२-३)
अन्य ज्येष्ठ नागरिक भत्ता	२४५९	३४	१५	२४७८
ज्येष्ठ नागरिक भत्ता (दलित)	३१४	१०	०	३२४
ज्येष्ठ नागरिक एकल महिला	३६४	३	२	३६५
विधवा	५८९	१२	४	५९७
पूर्ण अपाङ्गता भत्ता	१३९	०	०	१३९
अति अशक्त अपाङ्गता भत्ता	२१३	०	०	२१३
दलित बालबालिका	४७७	२२	२२	४७७
जम्मा	४५५५	८१	४३	४५९३

- व्यक्तिगत घटना दर्ताको संक्षिप्त विवरण (२०८१ श्रावणदेखि असोजसम्म)

वडा नं.	जन्म				मृत्यु				सम्बन्ध विच्छेद	विवाह	वसाई सरी आएको		वसाई सरी जाने		वेवारि से	
	पुरुष	महिला	तेश्रो तिङ्ग	जम्मा	पुरुष	महिला	तेश्रो तिङ्ग	जम्मा	जम्मा	जम्मा	दर्ता संख्या	सदस्यको संख्या	दर्ता संख्या	सदस्यको संख्या	जम्मा	जम्मा
१	१५	९		२४	३	३		६		५			६	१९		४१
२	९	८		१७	६	२		८		६	१	३	२	८		३४
३	९	१०		१९	४	४		८		१०			२	१०		३९
४	१६	८		२४	२	४		६	१	९			४	१५		४४
५	११	१०		२१	३	४		७		८						३६
६	१०	२		१२	७	२		९	२	१०	१	८	४	११		३८
७	१३	१८		३१	८	७		१५		१३	१	१	४	१५		६४
८	८	५		१३	३	३		६		४			५	२१		२८
म्मा	९१	७०	०	१६१	३६	२९	०	६५	३	६५	३	१२	२७	९९	०	३२४

(छ) महिला बालबालिका तथा समाज कल्याण ईकाइ:

आ.व. २०८१/८२ को श्रावणदेखि असोजसम्म सम्पन्न भएका प्रगति प्रतिवेदन:

क्र.सं.	कार्यक्रमको नाम	सङ्ख्या				कैफियत			
		म.	पु.	जम्मा					
१.	ज्येष्ठ नागरिक परिचय-पत्र	२	५	७		हालसम्म वितरण भएका ज्येष्ठ नागरिक सङ्ख्या: १९३७ जना			
२.	अपाङ्गता भएका व्यक्तिहरुलाई परिचय-पत्र वितरण	वर्ग/ किसिम				म	पु		
		क	ख	ग	घ	जम्मा	६	८	
		३	५	४	२	१४			

(ज) उद्योग, वाणिज्य प्रशासन तर्फ (आ.व. ०८१।८२ को श्रावणदेखि असोजसम्म दर्ता/नवीकरण विवरण):

- उद्योगहरूको संख्या : ०
- वाणिज्य व्यवसायको संख्या : २
- व्यवसायको पुँजि वृद्धि : ०
- व्यवसाय खारेजी : ७
- व्यवसायको उद्देश्य थप : १

जम्मा दर्ता कायम रहेका उद्योग वाणिज्यको संख्या = २

(झ) गरिबी निवारणका लागि लघु उद्यम विकास कार्यक्रम तर्फ आर्थिक वर्ष २०८०/०८१ को बैशाख देखि असार सम्म

१. व्यवसायिक योजना आधारमा ३६ जना मध्ये ३० जना उद्यमीहरूको सीप विकास (सिलाई) तालिम प्रदान भएको ।
२. उद्यमीहरूको सीप तथा व्यवसायको आधारमा ४५ जनालाई प्रविधि प्रदान गरिएको ।

➤ सीप विकास तालिम प्राप्त गर्नको लागि छनोट भएका लघु उद्यमी समुह

- वडा नं.३ → विकाशशिल लघु उद्यमी समुह
- वडा नं.४ → प्रगतिशिल लघु उद्यमी समुह
- वडा नं.५ → छत्रगंज लघु उद्यमी समुह

(ञ) स्थानीय तह संस्थागत क्षमता स्वमूल्याङ्कन LISA र स्थानीय तह वित्तीय सुशासन जोखिम स्वमूल्याङ्कन FRA

LISA प्राप्तङ्क			FRA प्राप्तङ्क	
२०७७/७८	२०७८/७९	२०७९/८०	२०७८/७९	२०७९/८०
७५.५०	७७.२५	७८.२५	७९.५०	७९.५०
विस्तृत नतिजा हेर्न तलको लिङ्कमा जानुहोस् । <a href="https://lisa.mofaga.gov.np/details/local/50501">https://lisa.mofaga.gov.np/details/local/50501</a>			विस्तृत नतिजा हेर्न तलको लिङ्कमा जानुहोस् । <a href="https://fra.mofaga.gov.np/details?gnid=50501">https://fra.mofaga.gov.np/details?gnid=50501</a>	

१६. निर्णय गर्ने प्रक्रिया र अधिकारी:

- निर्णय गर्ने प्रकृया: गाउँसभा, कार्यपालिका बैठक, टिप्पणी र आदेश ।
- अधिकारी: प्रमुख प्रशासकीय अधिकृत

१७. निर्णय उपर उजुरी सुन्ने अधिकारी: प्रचलित कानून बमोजिम ।

१८. सूचना अधिकारी र कार्यालय प्रमुखको नाम र पद:

सूचना अधिकारी	कार्यालय प्रमुख
नाम: बुद्धि राम न्यौपाने	नाम: राजन पाण्डे
पद: जनस्वास्थ्य निरीक्षक	पद: प्रमुख प्रशासकीय अधिकृत
सम्पर्क नं. ९८४७१६७९५०	सम्पर्क नं. ९८५७०६६९७१

**कार्यालयको वेभसाईट, सामाजिक सञ्जाल र सम्पर्क विवरण:**



# छत्रदेव गाउँपालिका गाउँ कार्यपालिकाको कार्यालय



**छत्रगञ्ज, अर्घाखाँची**

**Website: [www.chhatradevmun.gov.np](http://www.chhatradevmun.gov.np)**

**E-mail: [chhatradev.ruralmun@gmail.com](mailto:chhatradev.ruralmun@gmail.com), [info@chhatradevmun.gov.np](mailto:info@chhatradevmun.gov.np)**

**Facebook: [www.facebook.com/HelloChhatradev](http://www.facebook.com/HelloChhatradev)**

**Twitter: [www.twitter.com/tweetchhatradev](http://www.twitter.com/tweetchhatradev)**

**Youtube: छत्रदेव गाउँपालिका गाउँ कार्यपालिकाको कार्यालय**

**Mobile App: [Plastore/infodev.doit\\_chhatradevmun](https://play.google.com/store/apps/details?id=infodev.doit_chhatradevmun)**

छत्रदेव गाउँपालिकालाई कुनै  
गुनासा वा सुझाव भएमा  
**SCAN ME**

